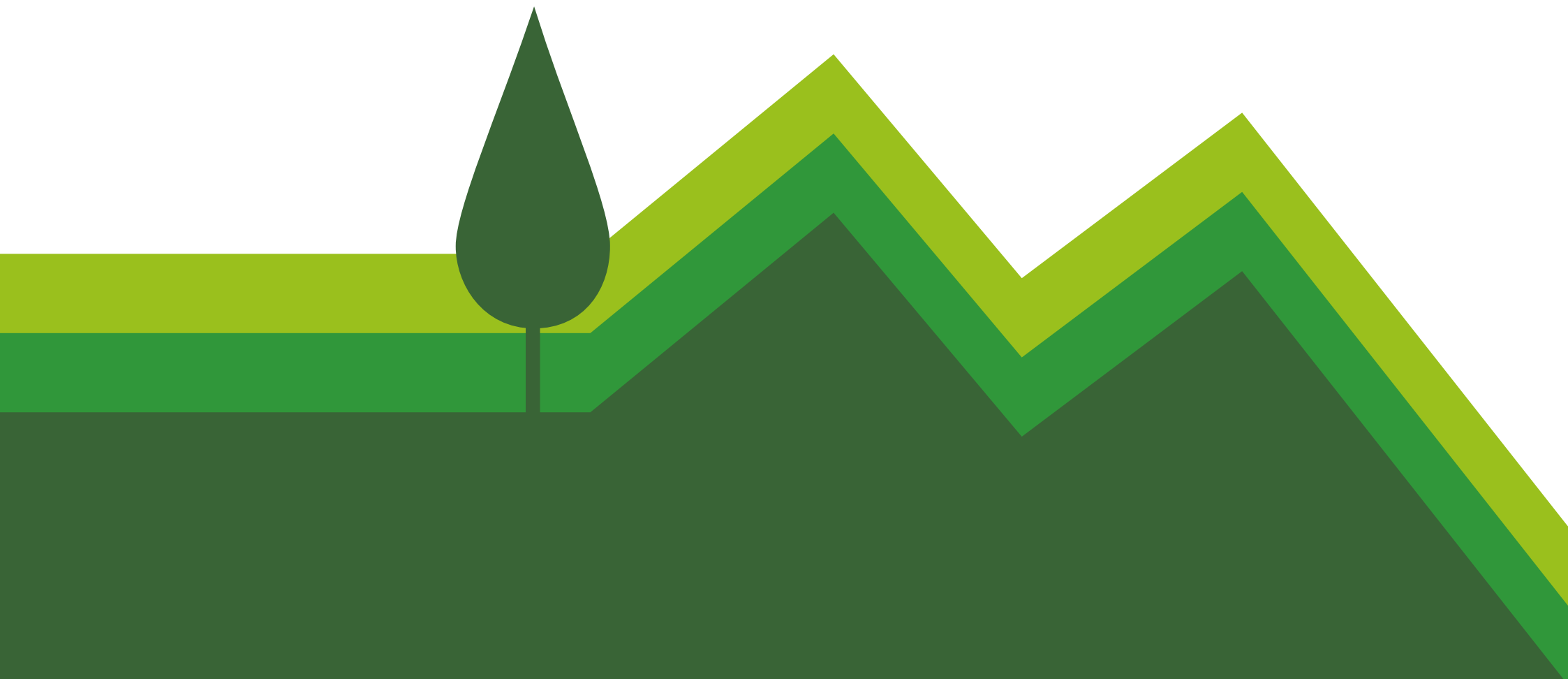




# CARTA DEI SERVIZI EDUCATIVI PER L'INFANZIA DELLA ZONA DEL MUGELLO





BOLOGNA

RAVENNA

FIRENZUOLA

PALAZZUOLO  
SUL SENIO

MARRADI

BARBERINO  
DI MUGELLO

SCARPERIA  
e SAN PIERO

FORLÌ

PRATO

BORGO  
SAN LORENZO

VICCHIO

DICOMANO

AREZZO

FIRENZE

# Sommario

- 04 Presentazione
- 05 I principi fondamentali che presiedono all'erogazione dei servizi
- 06 Il sistema integrato dei servizi educativi per l'infanzia della zona
- 08 I punti informativi, le modalità di accesso e le singole unità di offerta di ciascun Comune
  - 08 . Barberino di Mugello
  - 18 . Borgo San Lorenzo
  - 28 . Dicomano
  - 32 . Firenzuola
  - 38 . Marradi
  - 44 . Palazzuolo sul Senio
  - 48 . Scarperia e San Piero
  - 56 . Vicchio
- 62 Gli standard e gli indicatori di qualità e le modalità di controllo da parte delle famiglie
- 64 I diritti di natura risarcitoria per inadempienze nell'organizzazione del servizio

# Presentazione

La carta dei servizi della zona del Mugello nasce su mandato della Conferenza zonale per l'educazione e l'istruzione ed è stata realizzata dall'organismo tecnico di Coordinamento pedagogico e gestionale zonale con il supporto dell'Istituto degli Innocenti di Firenze e il coinvolgimento di tutti i servizi del territorio.

Questo documento presenta in maniera integrata e completa l'offerta educativa per i bambini da 0 a 3 anni presente nella zona che comprende i Comuni di Barberino di Mugello, Borgo San Lorenzo, Dicomano, Firenzuola, Marradi, Palazzuolo sul Senio, Scarperia e San Piero e Vicchio.

Il Mugello è una zona che esprime una consuetudine alla programmazione integrata e alla qualità degli interventi rivolti ai più piccoli.

L'investimento sui servizi educativi per l'infanzia nasce da lontano. Il primo nido d'infanzia fu aperto a Borgo San Lorenzo nel 1981. Negli anni tutti i Comuni hanno avviato sui loro territori - o per intervento diretto o per intervento di titolari privati - ulteriori servizi educativi, diversificando l'offerta fra la tipologia del nido e dei servizi integrativi, intesi come spazio gioco, centro per bambini e famiglie e servizio educativo in contesto domiciliare.

Accanto allo sviluppo quantitativo e alla diversificazione dell'offerta è sempre stata costante l'attenzione alla qualità educativa dei servizi, che si è realizzata attraverso il rafforzamento delle funzioni di coordinamento di sistema e attraverso la formazione del personale educativo dei nidi in continuità con le insegnanti della scuola dell'infanzia.

Ci si augura che questa carta dei servizi possa essere un utile strumento per orientare le famiglie nel panorama delle opportunità che il territorio offre, consentendo di conoscere le caratteristiche e le specificità di tutti i singoli servizi, i punti di informazione e le modalità di iscrizione e potendo apprezzare i livelli di qualità - in certi casi anche superiori a quelli prescritti dal Regolamento Regionale - che il sistema nel suo complesso garantisce di offrire.

La carta zonale dei servizi, infine, assume l'obiettivo ambizioso di stabilire col cittadino un "patto" per la qualità delle prestazioni, con cui il soggetto titolare di servizi promette di tradurre valori e principi di qualità del servizio in impegni concreti e verificabili per rendere esigibili le prestazioni da parte delle famiglie utenti.

# I principi fondamentali che presiedono all'erogazione dei Servizi

## Integrazione

I servizi educativi per l'infanzia costituiscono un sistema di opportunità educative che favoriscono, in stretta integrazione con le famiglie, l'armonico, integrale e pieno sviluppo delle potenzialità dei bambini. La realizzazione di tali finalità consegue dal riconoscimento dei bambini come individui sociali competenti e attivi.

## Diversificazione

La realizzazione e lo sviluppo del sistema dei servizi educativi per la prima infanzia si fonda sulla prospettiva della diversificazione e qualificazione dell'offerta nel quadro di una attenzione aggiornata alla dinamica della domanda e dell'offerta e del raccordo coordinato fra iniziativa pubblica e privata nella titolarità e gestione dei servizi

## Continuità

Nel loro funzionamento, i servizi educativi per l'infanzia promuovono raccordi con le altre istituzioni educative e scolastiche presenti sul territorio, con i servizi sociali e sanitari, nonché con le altre istituzioni e agenzie le cui attività toccano la realtà dell'infanzia.

# Il Sistema Integrato dei Servizi Educativi per l'infanzia della zona

## Il Sistema Pubblico dell'offerta:

Servizi comunali

### Punto di informazione:

Comuni

### Modalità di iscrizione:

Rivolgersi agli uffici comunali nei tempi di apertura dei bandi di ammissione ai servizi (generalmente nei mesi tra aprile e maggio), per compilare la domanda di ammissione che consente di entrare in una graduatoria, stilata in base a determinati criteri definiti dalle amministrazioni comunali.

### Tariffe:

La quota a carico delle famiglie viene stabilita annualmente dalle amministrazioni dei singoli Comuni e generalmente prevede scaglioni diversi in base al valore ISSE. Sono altresì previste esenzioni dal pagamento della retta per situazioni sociali svantaggiate.

## LEGENDA

### OFFERTA PUBBLICA



NIDO



SERVIZIO INTEGRATIVO

## Il Sistema Pubblico/Privato dell'offerta:

Posti convenzionati in servizi privati autorizzati e accreditati

### Punto di informazione:

Comuni e sedi dei singoli servizi

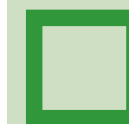
### Modalità di iscrizione:

Rivolgersi agli uffici comunali nei tempi di apertura dei bandi di ammissione ai servizi (generalmente nei mesi tra aprile e maggio), per compilare la domanda di ammissione che consente di entrare in una graduatoria, stilata in base a determinati criteri definiti dalle amministrazioni comunali.

### Tariffe:

La quota a carico delle famiglie per i posti in convenzione viene stabilita annualmente dalle amministrazioni dei singoli Comuni, mentre per i posti non coperti da convenzioni con il pubblico le tariffe sono stabilite dal titolare del servizio. Sono inoltre previste agevolazioni all'accesso finanziate direttamente dalla Regione Toscana che rimborsano parte delle quote versate dalle famiglie.

### OFFERTA PUBBLICA/PRIVATA



NIDO



SERVIZIO INTEGRATIVO

## Il Sistema Privato dell'offerta:

- . Servizi privati autorizzati
- . Posti non convenzionati in servizi privati accreditati

### Punto di informazione:

Sedi dei singoli servizi e Comuni

### Modalità di iscrizione:

Rivolgersi direttamente nelle sedi dei singoli servizi per compilare la domanda di iscrizione che consente di entrare in una graduatoria che generalmente tiene conto della precedenza temporale di presentazione.

### Tariffe:

La quota a carico delle famiglie viene stabilita annualmente dal titolare del servizio.

### OFFERTA PRIVATA



NIDO



SERVIZIO INTEGRATIVO



# I punti informativi, le modalità di accesso e le singole unità di offerta di ciascun Comune



## Barberino di Mugello

### Denominazione

Ufficio Scuola  
viale della Repubblica, 24  
Barberino del Mugello

### Referente

Manola Marucelli  
t 055.8477220 - 204  
e [uff.scuola@comune.barberino-di-mugello.fi.it](mailto:uff.scuola@comune.barberino-di-mugello.fi.it)

### Giorni e orario di apertura al pubblico:

lunedì – mercoledì – venerdì dalle 9.00 alle 12.30  
martedì e giovedì dalle 15.00 alle 18.00

La domanda compilata tramite il modulo prestampato deve essere presentata all'ufficio scuola del Comune di Barberino di Mugello in primavera per l'accesso all'offerta pubblica a partire da settembre.

Al seguente indirizzo [www.comunebarberino.it](http://www.comunebarberino.it) ([link diretto](#)) troverete le date di avvio e chiusura del bando e potrete scaricare il bando e la modulistica per presentare domanda.

Le domande che arriveranno successivamente a questo periodo rimarranno comunque in graduatoria.



PALAZ  
SUI

FIRENZUOLA



OFFERTA  
PUBBLICA

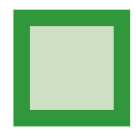


NIDO



SERVIZIO  
INTEGRATIVO

OFFERTA  
PUBBLICA/PRIVATA



NIDO



SERVIZIO  
INTEGRATIVO

OFFERTA  
PRIVATA



NIDO



SERVIZIO  
INTEGRATIVO

**BARBERINO  
DI MUGELLO**



SCARPERIA  
e SAN PIERO



BORGO  
SAN LORENZO



VICCHIO



DICOM  
9

## Prezzemolo

Nido d'infanzia

via Boccaccio  
Barberino del Mugello  
t 055.841286

### Soggetto titolare

Comune di Barberino di Mugello

### Referente

Manola Marucelli

t 055.8477280

e uff.scuola@comune.barberino-  
di-mugello.fi.it

### Soggetto gestore

Cooperativa Sociale Convoi

### Referente

Matteo Tagliaferri

e amministrazione@convoi.coop



OFFERTA  
PUBBLICA



NIDO

### Informazioni di base del servizio

- . ricettività: 43 bambini
- . età dei bambini accolti: da 3 a 36 mesi
- . calendario annuale di funzionamento:
- . orario giornaliero di funzionamento:  
7.30-18.00
- . modalità di frequenza: mattutina dalle  
7.30 alle 13.50 e pomeridiana con due uscite  
differenziate alle 16.30 o alle 18.00
- . mensa: comunale

- . tariffe: orario 7.30-13.50, da un minimo  
di euro 71,00 a un max di euro 426,00;  
orario 14.00-18.00, da un minimo di  
euro 42,00 a un max di euro 252,00;  
orario 7.30-16-30, da un minimo di  
euro 89,00 a un max di euro 534,00,  
che passa da euro 100,00 a euro 600,00  
se l'uscita è alle ore 18.00.

### Specificità

Il nido è ubicato nei pressi del centro storico in zona verde residenziale. La suddivisione degli spazi all'interno delle sezioni è organizzata in angoli di attività facilmente identificabili e fruibili dai bambini per il gioco libero mentre i due laboratori di pittura/musica e manipolazione diventano poi zone pranzo. Per promuovere l'aggregazione sociale e la partecipazione dei genitori alla vita del nido vengono proposti laboratori di bricolage, incontri a tema con la pedagoga, gite di fine anno e, nell'ambito della continuità nido-infanzia gli incontri di lettura e il teatro

dei genitori. L'osservazione mirata individuale e di gruppo permette alle educatrici di elaborare ogni anno progetti specifici per le sezioni, mentre " Un libro a me un libro a te" è il costante progetto legato alla biblioteca comunale, ogni anno rivolto alla sezione dei grandi.

# Prezzemolo

Nido d'infanzia

OFFERTA PUBBLICA   
NIDO





## Scuola dell'Infanzia paritaria Suore Serve di Maria Ss. Addolorata

Sezione primavera

OFFERTA  
PRIVATA



NIDO

piazza Cavour, 33  
Barberino del Mugello  
t 055.841286  
c 338.7810444  
f 055.841286  
e smabarberino@virgilio.it

### Soggetto titolare e gestore

Istituto Suore Serve di Maria SS.

### Referente

Casini Maria (religiosa)  
t 055.588083  
c 338.7699773  
f 055.5001916 / 055.579825  
e nikiben@interfree.it  
p secsmacampi@overpec.it

### Referente del servizio

Restrepo Luz Marina (religiosa)  
t 055.841286  
c 3387810444  
e smabarberino@virgilio.it

### Informazioni di base del servizio

- . ricettività: 17 bambini
- . età dei bambini accolti: dai 24 ai 36 mesi
- . calendario annuale di funzionamento: da fine settembre a fine giugno
- . orario giornaliero di funzionamento: dal lunedì al venerdì
- . modalità di frequenza: dalle ore 7.30 alle 12.00, dalle ore 7.30 alle 14.00, dalle ore 7.30 alle 16.45
- . mensa: La mensa si avvale del servizio catering previsto dal Comune di Barberino di Mugello.



- . tariffe: 1- orario 7.30-12.00, euro 250,00;  
2- orario 7.30-14.00, euro 330,00;  
3- orario 7.30-16.45, euro 380,00;
- L'importo è fisso, non prevede il calcolo in base ai parametri ISSE. In caso di situazioni di disagio sociale l'Istituto Suore Serve di Maria prevede particolari agevolazioni in termini economici (in alcuni casi le famiglie vengono esonerate dal pagamento delle quote mensili).

### Specificità

La Sezione Primavera è collocata all'interno della scuola anche se ha spazi interni ed esterni riservati. Partendo dal presupposto che l'educazione dell'infanzia non consista soltanto nel passaggio di conoscenza, ma principalmente nell'accompagnare ogni singola individualità nella propria crescita, favorendo uno sviluppo armonico e coerente con i personali interessi e le personali inclinazioni, ogni bambino viene posto al centro di un'attenzione educativa/formativa il più possibile personalizzata. Pertanto, nel nostro servizio ogni singolo

bambino viene accolto e accettato nella sua individualità integrale, con particolare interesse e attenzione al suo vissuto personale e alla sua personale originalità. Le educatrici pongono particolare attenzione affinché il percorso pedagogico intrapreso sia quanto più possibile condiviso con le famiglie in un continuo impegno per un dialogo costante e collaborativo. Autonomia, identità, armonico sviluppo affettivo e maturazione di adeguate competenze socio-relazionali, sono i principali ingredienti del nostro progetto pedagogico.



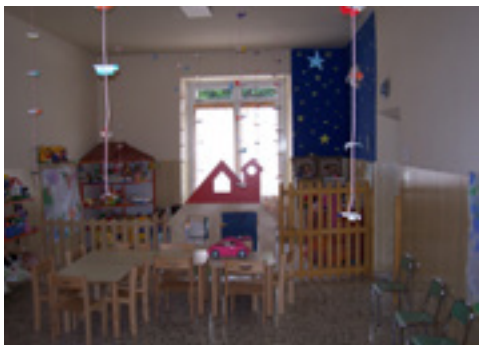
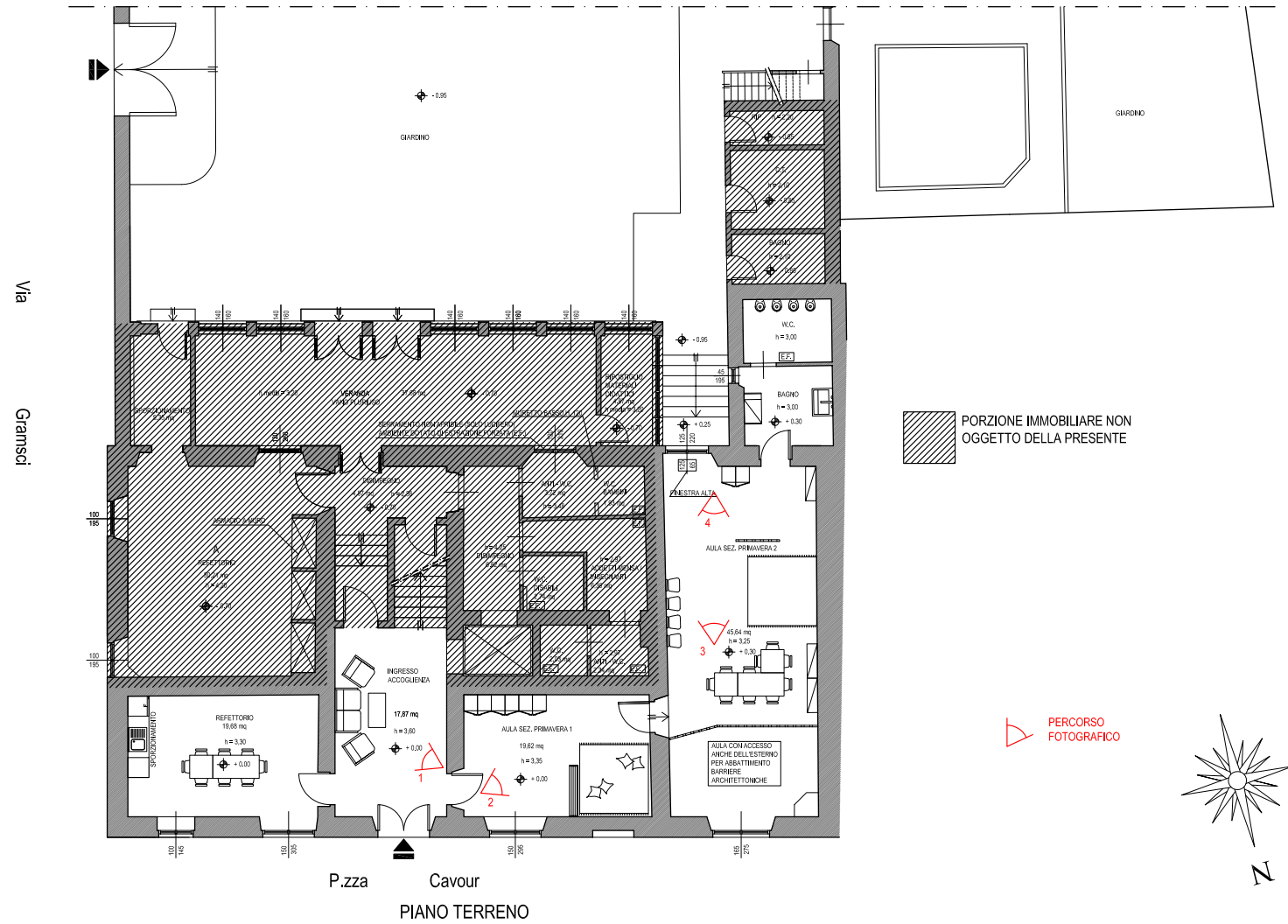
# Scuola dell'Infanzia paritaria Suore Serve di Maria Ss. Addolorata

Sezione primavera

OFFERTA  
PRIVATA



NIDO





## Circolo Arciragazzi Ambarabà

Spazio gioco

via Vespucci  
Barberino del Mugello

### Soggetto titolare e gestore

Circolo Arciragazzi

### Referente

Elena Gobbi

t 055.3985079

c 328.7197813

f 055.3985081

e info@ambarabaeoltre.it

### Referente del servizio

Rossella Razzi

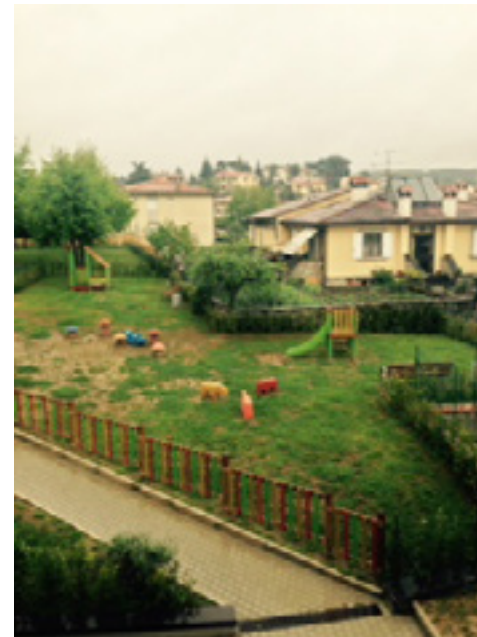
t 055.3985079

c 328.7197813

e rossella.razzi@gmail.com

### Informazioni di base del servizio

- . ricettività: 24 bambini
- . età dei bambini accolti: dai 18 ai 36 mesi
- . calendario annuale di funzionamento: dall'inizio di settembre alla fine di giugno
- . orario giornaliero di funzionamento: dal lunedì al venerdì
- . modalità di frequenza: dalle 8.30 alle 12.30 con la possibilità di frequentare tutti e i cinque giorni di apertura, oppure di scegliere una frequenza di 3 o 2 giorni alla settimana.



OFFERTA  
PRIVATA



SERVIZIO  
INTEGRATIVO

### Specificità

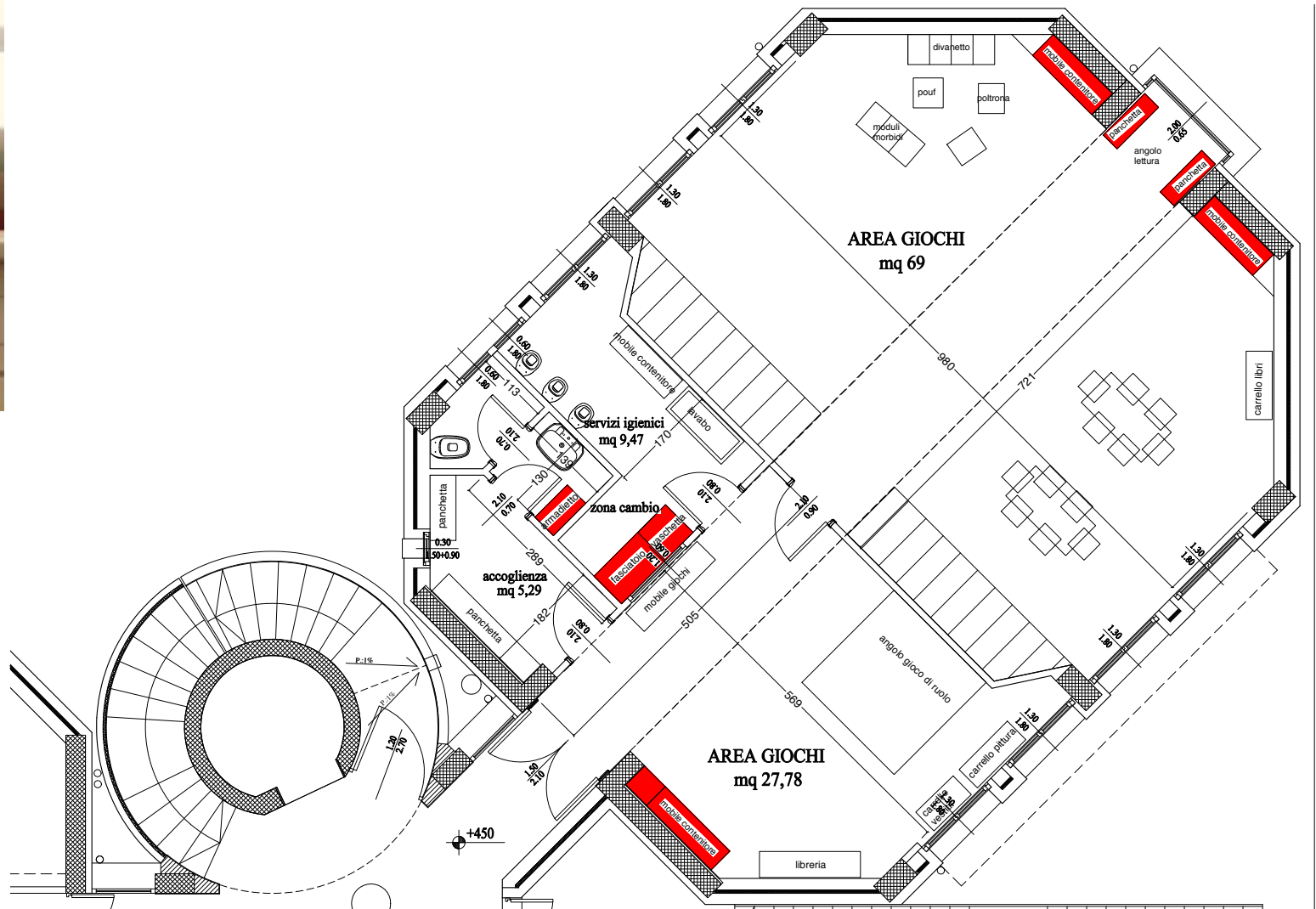
Lo Spazio gioco si rivolge a bambini/e di età tra i 18-36 mesi per rispondere alle esigenze di, ampliare e sostenere i processi di crescita dei bambini della questa età e per offrire opportunità di sostegno e confronto ai genitori nel loro compito educativo. Lo spazio è suddiviso in angoli che vogliono essere per il bambino dei punti fissi di riferimento, permettendogli di poter scegliere liberamente ciò che vuol fare e non fare, fornendogli la possibilità di variare attività ogni volta che ne senta la necessità. La giornata del bambino è scandita da momenti fissi e rigidi, la routine, attraverso i quali il bambino riconosce lo scandire del tempo nel

quotidiano. Ingresso e uscita sono momenti molto importanti dove i genitori o i nonni lasciano e vengono a riprendere il bambino. Ciascun bambino ha una modalità tutta sua nel lasciare e nel rincontrare il familiare. Compito delle educatrici è quello di dare particolare importanza a ciascuno. Dopo l'ingresso i bambini giocano fino al momento della merenda che si svolge dalle ore 9.45 alle ore 10.15 dove si canta e si parla, poi gioco libero e successivamente attività strutturate. Alle 11.30 è il momento del cambio dopo di che ancora gioco libero fino al momento dell'uscita.



# Circolo Arciragazzi Ambarabà

Spazio gioco





## Sarilù

Nido d'infanzia

via della Chiesa, 32  
Barberino del Mugello  
t 055.8420415

### Soggetto titolare e gestore

Parrocchia di Barberino del Mugello

### Referente

Maria Rita Scudieri  
rita.scudieri@libero.it

OFFERTA  
PRIVATA



NIDO



### Informazioni di base del servizio

- . ricettività: 25 bambini
- . età dei bambini accolti: da 13 a 36 mesi
- . calendario annuale di funzionamento: dall'inizio di settembre alla fine di giugno.
- . Le prime tre settimane del mese di luglio il servizio è aperto per i centri estivi.
- . orario giornaliero di funzionamento: dalle 7.30 alle 18.00
- . modalità di frequenza: 7.30-11.30, 7.30-13.30, 7.30-16.30, 7.30-18.00
- . mensa: servizio catering (comune di Barberino del Mugello)

- . tariffe: frequenza 5 giorni settimanali: tempo prolungato 8.30/16.30 400.00 euro mensili; part-time con pasto 8.30/13.30 290.00 euro mensili; part-time senza pasto 8.30/11.45 250.00 euro mensili. **Frequenza 3 giorni settimanali:** tempo prolungato 280.00 euro mensili; part-time con pasto 220.00 euro mensili; part-time senza pasto 110.00 euro mensili. **Frequenza 2 giorni:** tempo prolungato 200.00 euro mensili; part-time con pasto 150.00 euro mensili; part-time senza pasto 110.00 euro mensili. **Servizio di pre/scuola:** 25.00 euro mensili 7.30/8.30; **Servizio di post/scuola:** 25.00 euro mensili 16.30/18.00.

### Specificità

- . continuità con la scuola dell'infanzia interna alla nostra struttura.
- . laboratori con genitori (teatrali, musicali, grafici)
- . servizio di open day il sabato con attività a tema (ludiche - grafiche - lettura)
- . sportelli informativi con esperti esterni per le famiglie (incontri con psicologo infantile, corsi di pronto soccorso pediatrico per i genitori)



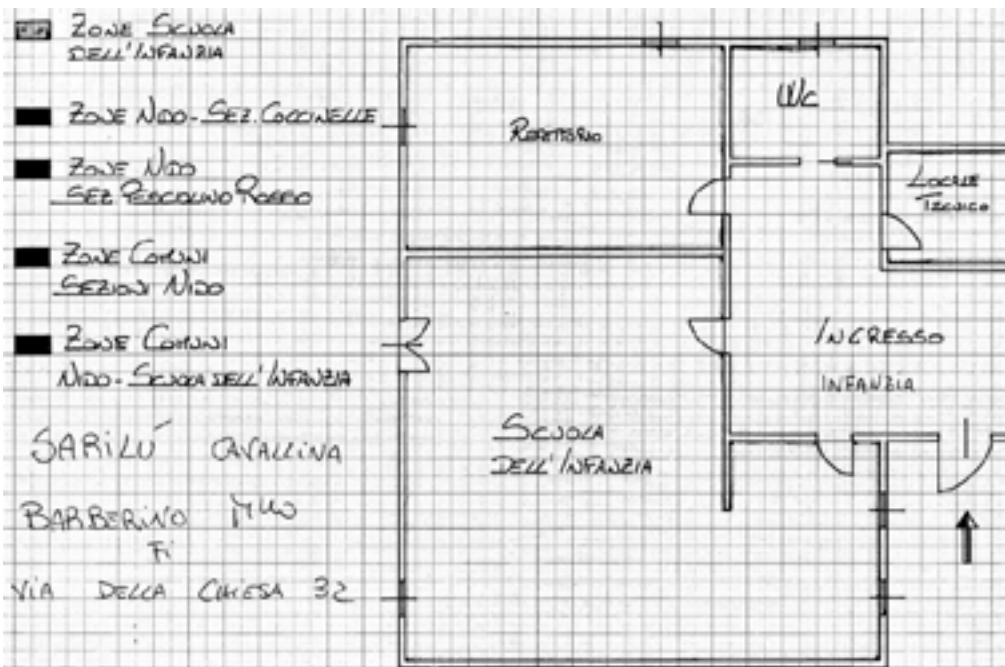
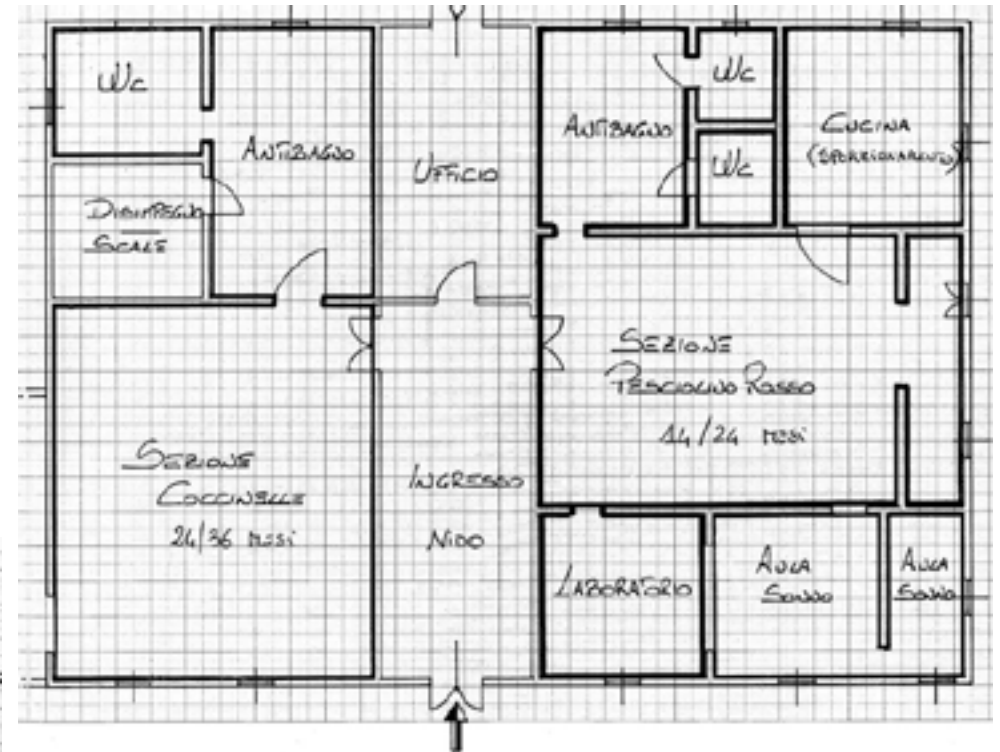


**Sariù**  
Nido d'infanzia

OFFERTA  
PRIVATA



NIDO





# Borgo San Lorenzo

**Denominazione:**

Ufficio Servizi Educativi  
piazza Dante, 2  
Borgo San Lorenzo

**Referente**

Daniela Banchi  
t 055.84966218  
e d.banchi@comune.borgo-san-lorenzo.fi.it

**Giorni e orario di apertura al pubblico**

martedì e giovedì ore 8.30-12.30  
giovedì pomeriggio ore 14.00-18.30

La domanda può essere compilata on-line sul sito del Comune di Borgo San Lorenzo oppure presentata in cartaceo all'ufficio servizi educativi del Comune in primavera per l'accesso all'offerta pubblica a partire da settembre.

Al seguente indirizzo **[www.comune.borgo-san-lorenzo.fi.it](http://www.comune.borgo-san-lorenzo.fi.it)** ([link diretto](#)) troverete le date di avvio e chiusura del bando e potrete scaricare il bando e la modulistica per presentare domanda.

Le domande che arriveranno successivamente a questo periodo rimarranno comunque in graduatoria.

OFFERTA PUBBLICA



NIDO



SERVIZIO INTEGRATIVO

BARBERINO DI MUGELLO



SCARPERIA e SAN PIERO



OFFERTA PUBBLICA/PRIVATA



NIDO



SERVIZIO INTEGRATIVO

BORGO SAN LORENZO



VICCHIO



DICOMANO



OFFERTA PRIVATA



NIDO



SERVIZIO INTEGRATIVO

OFFERTA  
PUBBLICA

via E. Curiel, 1  
Borgo San Lorenzo  
t 055.8546169

**Soggetto titolare e gestore**

Comune di Borgo San Lorenzo

**Referente**

Daniela Banchi

t 055.84966249

e scuola@comune.borgo-san-lorenzo.fi.it

Baldini Elisa

t 055.84966215

**Soggetto gestore**

Arca Cooperativa sociale

**Referente**

Sura Spagnoli

t 055.6507011

e areainfanzia@arcacoop.it

**Informazioni di base del servizio**

- . ricettività: 56 bambini
- . età dei bambini accolti: da 3 mesi a 36 mesi
- . calendario annuale di funzionamento: apertura del servizio per 42 settimane annue, da settembre a giugno, con interruzioni a Natale e Pasqua. Le prime quattro settimane del mese di luglio il servizio è aperto per i campi solari, su iscrizione.
- . orario giornaliero di funzionamento: 7.30-16.30
- . modalità di frequenza: 7.30-14.30 tempo corto / 7.30-16.30 tempo lungo
- . mensa: comunale

- . tariffe: tariffa giornaliera tempo corto: da euro 2,10 a euro 15,02; tariffa giornaliera tempo lungo: da euro 3,00 a euro 21,60. Attribuzione tariffe secondo I.S.E.E.

**Specificità**

Il nido Castagno, situato all'interno dell'area verde di via Curiel. Il progetto educativo che caratterizza i nidi comunali di Borgo San Lorenzo pone oggi particolare attenzione alla strutturazione dell'ambiente con l'organizzazione di spazi differenziati e finalizzati, secondo le esigenze delle diverse persone che li abitano: sezioni, angoli gioco, spazi per routines, ambienti comuni, ambienti per adulti. La funzionalità degli ambienti favorisce e garantisce l'esperienza e l'iniziativa personale dei bambini; una connotazione chiara degli spazi e il materiale messo a disposizione consente l'esplorazione e lo

sviluppo di processi di conoscenza diversi e articolati. La cura degli ambienti favorisce l'accoglienza, l'accettazione e crea condizioni relazionali di benessere per i bambini e le loro famiglie.



Castagno  
nido d'infanzia

OFFERTA  
PUBBLICA



NIDO





**Gelso**  
Nido d'infanzia

via E. Curiel, 1  
Borgo San Lorenzo  
t 055.8546169

**Soggetto titolare e gestore**

Comune di Borgo San Lorenzo

**Referente**

Daniela Banchi

t 055.84966249

e scuola@comune.borgo-san-lorenzo.fi.it

Baldini Elisa

t 055.84966215

OFFERTA  
PUBBLICA



**Informazioni di base del servizio**

- . ricettività: 32 bambini
- . età dei bambini accolti: da 12 mesi a 36 mesi
- . calendario annuale di funzionamento: apertura del servizio per 42 settimane annue, da settembre a giugno, con interruzioni a Natale e Pasqua. Le prime quattro settimane del mese di luglio il servizio è aperto per i campi solari, su iscrizione.
- . orario giornaliero di funzionamento: 7.30-14.30
- . modalità di frequenza: 7.30-14.30 tempo corto
- . mensa: comunale

- . tariffe: tariffa giornaliera tempo corto: da euro 2,10 a euro 15,02; tariffa giornaliera tempo lungo: da euro 3,00 a euro 21,60. Attribuzione tariffe secondo I.S.E.E.

**Specificità**

Il nido d'infanzia Gelso è il nuovo nido completamente "ECO" che il Comune di Borgo San Lorenzo ha inaugurato nel settembre 2013. Sorge nell'area verde di via Curiel accanto al nido Castagno già esistente; totalmente ecologico, in equilibrio da un punto di vista energetico e inserito in un contesto urbano ricco di vegetazione. Questo moderno edificio totalmente in legno, nasce con finalità di garantire confort ambientale ai piccoli utenti e alle loro famiglie.



**Gelso**  
Nido d'infanzia

OFFERTA  
PUBBLICA



NIDO



## Giocanido

Centro bambini e genitori

via E. Curiel, 1  
Borgo San Lorenzo  
t 055.8546169

### Soggetto titolare e gestore

Comune di Borgo San Lorenzo

### Referente

Daniela Banchi

t 055.84966249

e scuola@comune.borgo-san-lorenzo.fi.it

Baldini Elisa

t 055.84966215

### Soggetto gestore

Comune di Borgo San Lorenzo



OFFERTA  
PUBBLICA



SERVIZIO  
INTEGRATIVO

### Informazioni di base del servizio

- . ricettività: 39 bambini divisi in gruppi di 13
- . età dei bambini accolti: da 3 mesi a 36 mesi
- . calendario annuale di funzionamento: da ottobre a maggio : 4 moduli da 8 pomeriggi ciascuno
- . orario giornaliero di funzionamento: 15.30-18.30
- . modalità di frequenza: un pomeriggio a settimana
- . mensa: merenda organizzata dai genitori

- . tariffe: una tariffa unica per modulo di euro 40,00 senza riferimenti I.S.E.E.

### Specificità

Il centro bambini e genitori Giocanido è ormai un'esperienza consolidata nel Comune di Borgo San Lorenzo. Il servizio è organizzato all'interno del nido d'infanzia Gelso, negli spazi lasciati liberi nel pomeriggio dal nido a tempo corto. I bambini con i loro genitori hanno la possibilità di incontrarsi e avere opportunità di confrontarsi con i coetanei in ambienti pensati per la relazione, per favorire la conoscenza tra bambini e bambini, tra adulti e bambini, tra adulti e adulti. L'educatrice interviene nella relazione genitore/bambino con garbo e professionalità, sostenendo il genitore nella conoscenza del

proprio bambino. Questo servizio supporta le famiglie dando loro la possibilità di usufruire di spazi per la socializzazione dei bambini e degli adulti. Attraverso questa esperienza si rendono conto dell'importanza per i loro figli di momenti extra familiari che permettono loro il confronto con i coetanei, aiutandoli sensibilmente nella loro crescita.



# Giocanido

Centro bambini e genitori

OFFERTA PUBBLICA  
SERVIZIO INTEGRATIVO





## Pesciolino Rosso e Piccolo Blu

Nido d'infanzia

OFFERTA  
PUBBLICA/PRIVATA



via Galilei, 26  
Borgo San Lorenzo  
t 055.8455078

### Soggetto titolare e gestore

Happy Children s.n.c.  
e happychildrenav@yahoo.it

### Referente

Lucii Annarita  
t 3393352145  
e annarita.lucii@gmail.com  
Irenei Valeria  
t 3476875722  
e valeria.irenei.77@gmail.com



### Informazioni di base del servizio

- . **ricettività:** 21 bambini complessivi, ricettività Piccolo Blu 5 bambini.
- . **età dei bambini accolti:** da 12 a 36 mesi
- . **calendario annuale di funzionamento:** dall'inizio di settembre alla fine di giugno
- . **orario giornaliero di funzionamento:** 8.00-16.30
- . **modalità di frequenza:** 8.00-16.30 (pesciolino rosso 5 giorni con pranzo); 8.00-16.30 (pesciolino rosso 2/3 mattine con pranzo); 8.00-16.30 (piccolo blu 2/3/5 giorni con pranzo)
- . **mensa:** servizio catering (comune Borgo San Lorenzo)

### tariffe:

- ."A" **PESCIOLINO ROSSO**  
(servizio privato accreditato con convenzione comunale)
- 5 giorni: quota fissa giornaliera omnicomprensiva personalizzata in base all'ISEE (minima 7,56 al giorno; massima 20,69 al giorno)
- 2/3 mattine: quota fissa giornaliera omnicomprensiva personalizzata in base all'ISEE (minima 5,04 al giorno; massima 13,79 al giorno)

### "B" **PICCOLO BLU**

- (servizio privato accreditato)
- 5 giorni: quota fissa mensile 575,00 + quota variabile (pasto) 2,50 al giorno
- 3 giorni: quota fissa mensile 385,00 + quota variabile (pasto) 2,50 al giorno
- 2 giorni: quota fissa mensile 290,00 + quota variabile (pasto) 2,50 al giorno

### Specificità

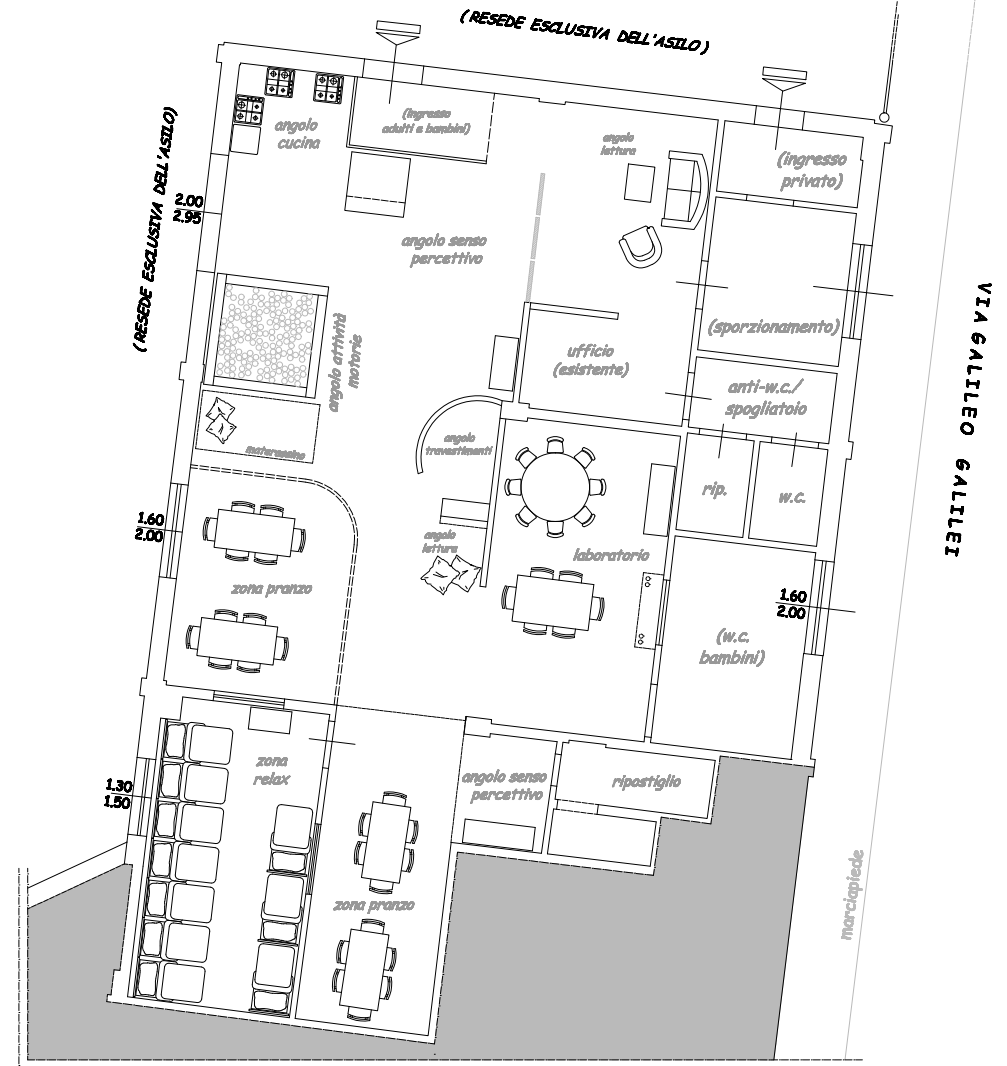
La Società Happy Children snc gestisce, all'interno della stessa struttura, due servizi privati dedicati alla prima infanzia.



# Pesciolino Rosso e Piccolo Blu

Nido d'infanzia

OFFERTA PUBBLICA/PRIVATA



VIA GALILEO GALILEI

PLANIMETRIA DIMOSTRATIVA



# Dicomano e Londa

## Denominazione:

Ufficio Servizi Educativi  
piazza della Repubblica, 3  
Dicomano

## Referente per Dicomano

Cristina Braschi e Silvia Megli  
t 055.8385407 - 428  
e [responsabile.sociale@comune.dicomano.fi.it](mailto:responsabile.sociale@comune.dicomano.fi.it)

## Giorni e orario di apertura al pubblico

martedì - venerdì - sabato dalle 8.30 alle 12.30  
giovedì dalle 10.30 alle 12.30 e dalle 15.00 alle 18.00

## Referente per Londa

Letizia Cecchini  
t 055.8352538  
e [cultura@comune.londa.fi.it](mailto:cultura@comune.londa.fi.it)

## Giorni e orario di apertura al pubblico

martedì e venerdì dalle 9.00 alle 12.00  
giovedì dalle 15.00 alle 17.00

La domanda deve essere presentata tramite l'apposito servizio online raggiungibile dal sito del Comune di Dicomano **[www.comune.dicomano.fi.it](http://www.comune.dicomano.fi.it)** ([link diretto](#)) sezione Servizi -> Servizi online -> Domanda di iscrizione all'asilo nido comunale.

Per la compilazione della domanda è necessario essere muniti delle credenziali di accesso ai servizi online. Per ottenere le credenziali è possibile rivolgersi presso lo sportello SAC del Comune di Dicomano.

## Comune di Londa

La domanda compilata tramite il modulo prestampato, deve essere presentata all'ufficio Scuola del Comune di Londa.



BARBERINO  
DI MUGELLO

SCARPERIA  
e SAN PIERO

BORGO  
SAN LORENZO

VICCHIO

DICOMANO

OFFERTA  
PUBBLICA



NIDO



SERVIZIO  
INTEGRATIVO

OFFERTA  
PUBBLICA/PRIVATA



NIDO



SERVIZIO  
INTEGRATIVO

OFFERTA  
PRIVATA



NIDO



SERVIZIO  
INTEGRATIVO





## Il Treno Magico

Nido d'infanzia

via San Biagio,1  
località Contea  
t 055.8386902  
c 3351993166  
e m.tagliaferri@convoi.coop

### Soggetto titolare

Comune di Dicomano e Comune di Londa

### Referente

t 055.8385407  
e responsabile.sociale@comune.dicomano.fi.it

### Soggetto gestore

Consorzio CO&SO

### Referente

Matteo Tagliaferri  
t 0554484344  
c 3351993166  
f 0554484807  
e convoi@pec.confcooperative.it

### Referente del servizio

Simona Taglieri  
tel.055.8386902  
e s.taglieri@convoi.coop

### Informazioni di base del servizio

- . ricettività: 42 bambini
- . età dei bambini accolti: da 12 a 36 mesi
- . calendario annuale di funzionamento: 42 settimane annue da settembre a giugno, sospensione a Natale e Pasqua. Nel mese di luglio il servizio è aperto per i centri estivi su iscrizione.
- . orario giornaliero di funzionamento: da lunedì al sabato
- . modalità di frequenza: dalle 7.30 alle 13.30 tempo corto; dalle 7.30 alle 16.30 tempo lungo



OFFERTA  
PUBBLICA



NIDO

- . mensa: servizio catering
- . tariffe: secondo ISEE:  
per 5 giorni di frequenza:  
6 ore al giorno: da euro100 a euro 300  
9 ore al giorno: da euro 165 a euro 495  
per 3 giorni di frequenza:  
6 ore al giorno: da euro 60 a euro 180  
9 ore al giorno: da euro 100 a euro 300

### Specificità

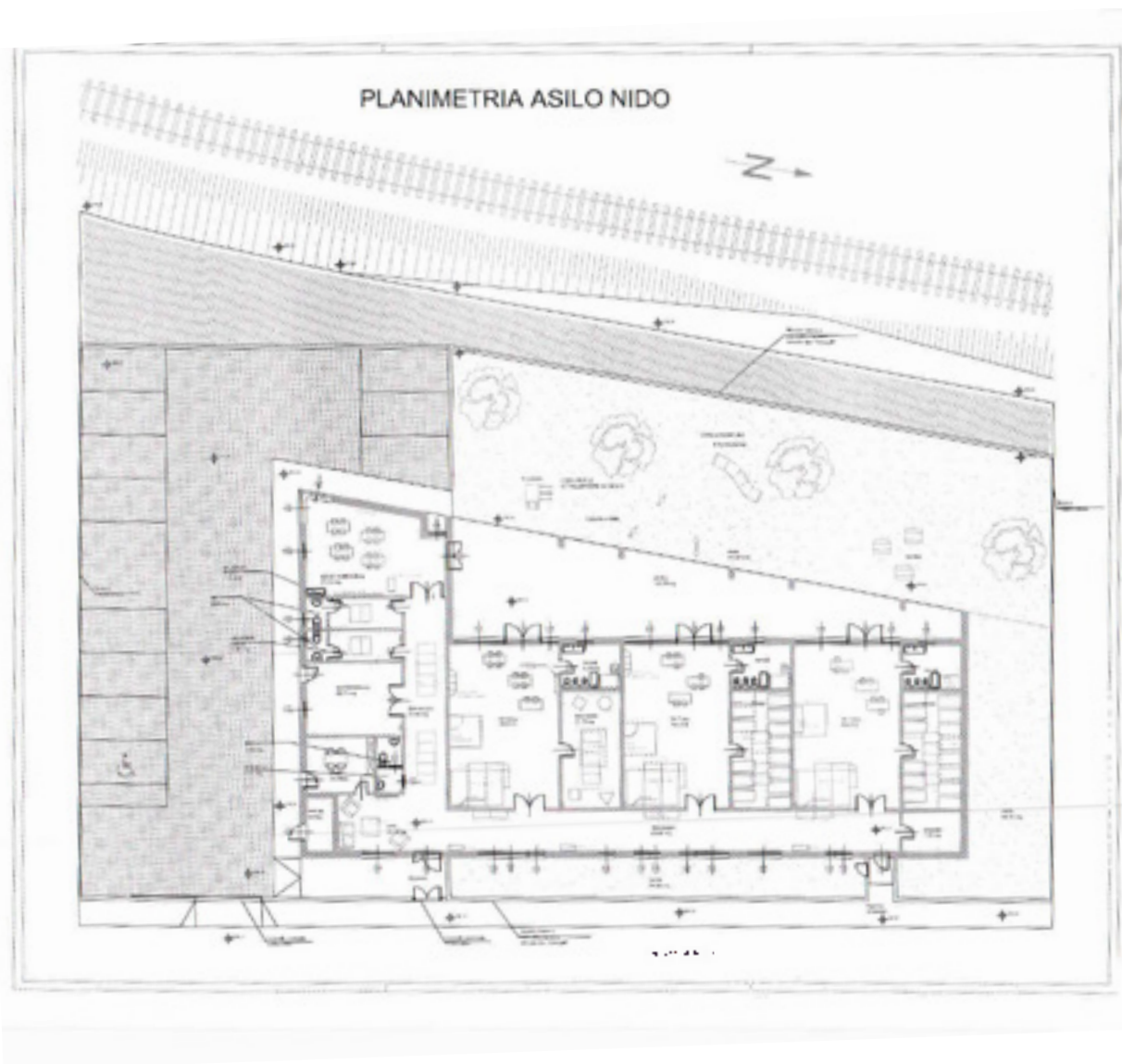
Offerta integrativa: IL TRENINO  
Laboratori bambini genitori  
Sempre nell'ambito del servizio nido vengono organizzati alcuni incontri per bambini e genitori insieme. Si tratta di una proposta finalizzata a promuovere l'esperienza del nido presso quelle famiglie che ancora non usufruiscono di questo servizio. Il servizio si realizza in spazi adeguati, opportunità di socializzazione ed esperienze di laboratorio ai bambini, occasioni di incontro e scambio agli adulti.



# Il Treno Magico

Nido d'infanzia

OFFERTA PUBBLICA  
NIDO





# Firenzuola

**Denominazione:**

Ufficio Servizi Scolastici, Sportivi e Sociali  
piazza Agnolo, 15  
Firenzuola

**Referente**

Emanuela Angeli  
t 055.8199437 - 469  
e [e.angeli@comune.firenzuola.fi.it](mailto:e.angeli@comune.firenzuola.fi.it)

**Giorni e orario di apertura al pubblico**

lunedì e giovedì dalle 8.30 alle 12.30 e dalle 14.00 alle 16.30  
sabato dalle 8.30 alle 12.30

La domanda compilata tramite il modulo prestampato deve essere presentata all'ufficio servizi scolastici, sportivi e sociali del Comune di Firenzuola in primavera per l'accesso all'offerta pubblica a partire da settembre.

Al seguente indirizzo [www.comune.firenzuola.fi.it](http://www.comune.firenzuola.fi.it) ([link diretto](#)) troverete le date di avvio e chiusura del bando e potrete scaricare il bando e la modulistica per presentare domanda.

Le domande che arriveranno successivamente a questo periodo rimarranno comunque in graduatoria.



OFFERTA PUBBLICA



NIDO



SERVIZIO INTEGRATIVO

OFFERTA PUBBLICA/PRIVATA



NIDO



SERVIZIO INTEGRATIVO

OFFERTA PRIVATA



NIDO



SERVIZIO INTEGRATIVO

FIRENZUOLA



PALAZZUOLO  
SUL SENIO



MARRAI

BARDERINO  
DI MUGELLO



SCARPERIA  
e SAN PIERO





## Il Nido sul Castello

Nido d'infanzia

OFFERTA  
PUBBLICA



via G.G. Bertini, 7  
Firenze  
t 3392163719

### Soggetto titolare

Comune di Firenze

### Referente

Angeli Emanuela

t 055.8199401

e info@comune.firenze.it

### Soggetto gestore

Co.M.Uni.Co

Consorzio Sociale Società Cooperativa

### Referente

Fabbi Lidia

t 055.8144320

e ceccarelli@coopcolf.it

### Referente del servizio

Lidia Fabbi

t 055.8144320

e ceccarelli@coopcolf.it

### Informazioni di base del servizio

- . ricettività: 24 bambini
- . età dei bambini accolti: da 12 a 36 mesi
- . calendario annuale di funzionamento: dall'inizio di settembre alla fine di giugno
- . orario giornaliero di funzionamento: da lunedì al venerdì
- . modalità di frequenza: 7.30-13.30
- . mensa: i pasti vengono preparati presso la cucina della mensa scolastica del Comune di Firenze, gestita in forma diretta dall'Amministrazione Comunale e distante dal nido d'infanzia circa 800 mt.



### Tariffa mensile:

- . 250,00 (escluso il pasto) per coloro che presentano la Dichiarazione Sostitutiva Unica (ISE/ISEE) con valore ISEE uguale o superiore a euro 10.500,00;
- . 170,00= (escluso il pasto) per coloro che presentano la Dichiarazione Sostitutiva Unica (ISE/ISEE) con valore ISEE inferiore a € euro 10.500,00.

### Specificità

- arredato; è circondato da un giardino ad esclusivo utilizzo dei bambini frequentanti il servizio e arredato con appositi giochi per spazi all'aperto. Nell'ambito dell'attività educativa vengono realizzati anche i seguenti progetti:
- . genitori in gioco
  - . mamme a pranzo
  - . teatro al nido
  - . mondo sonoro
  - . continuità nido-infanzia.

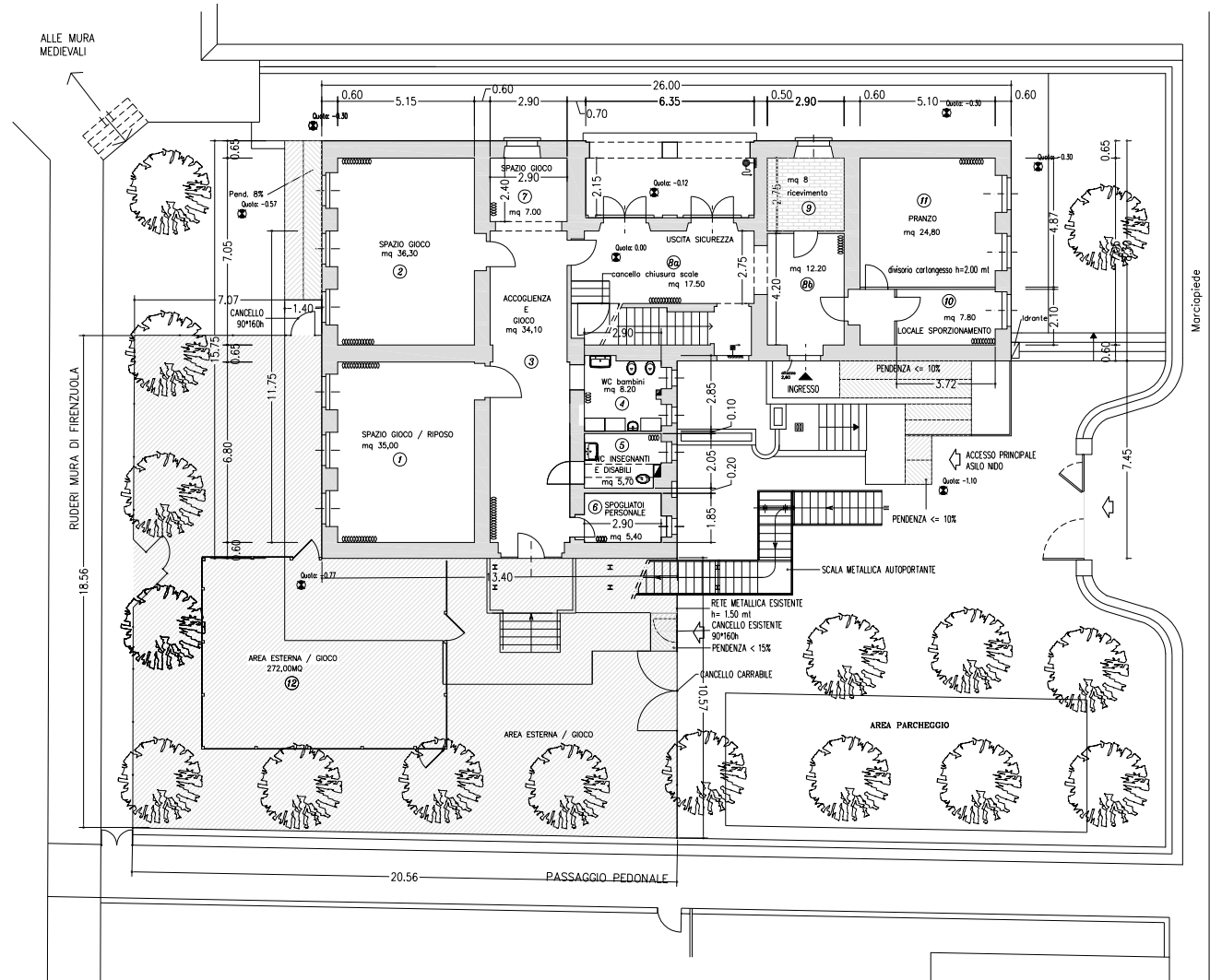
Durante l'anno vengono organizzate uscite per esplorare l'ambiente circostante e per recarsi alla biblioteca comunale.



# Il Nido sul Castello

Nido d'infanzia

OFFERTA PUBBLICA



## Baby

### Spazio gioco

piazza Sant'Antonio, 6  
Firenzuola  
t 055.819058

#### Soggetto titolare e gestore

Congregazione Suore Stabilite nella Carità

#### Referente

t 055.701635 - 055.819058  
e gesubuonpastore2005@libero.it

#### Referente del servizio

Meroni Paola Carolina (Suor Domitilla)



OFFERTA  
PRIVATA



SERVIZIO  
INTEGRATIVO

#### Informazioni di base del servizio

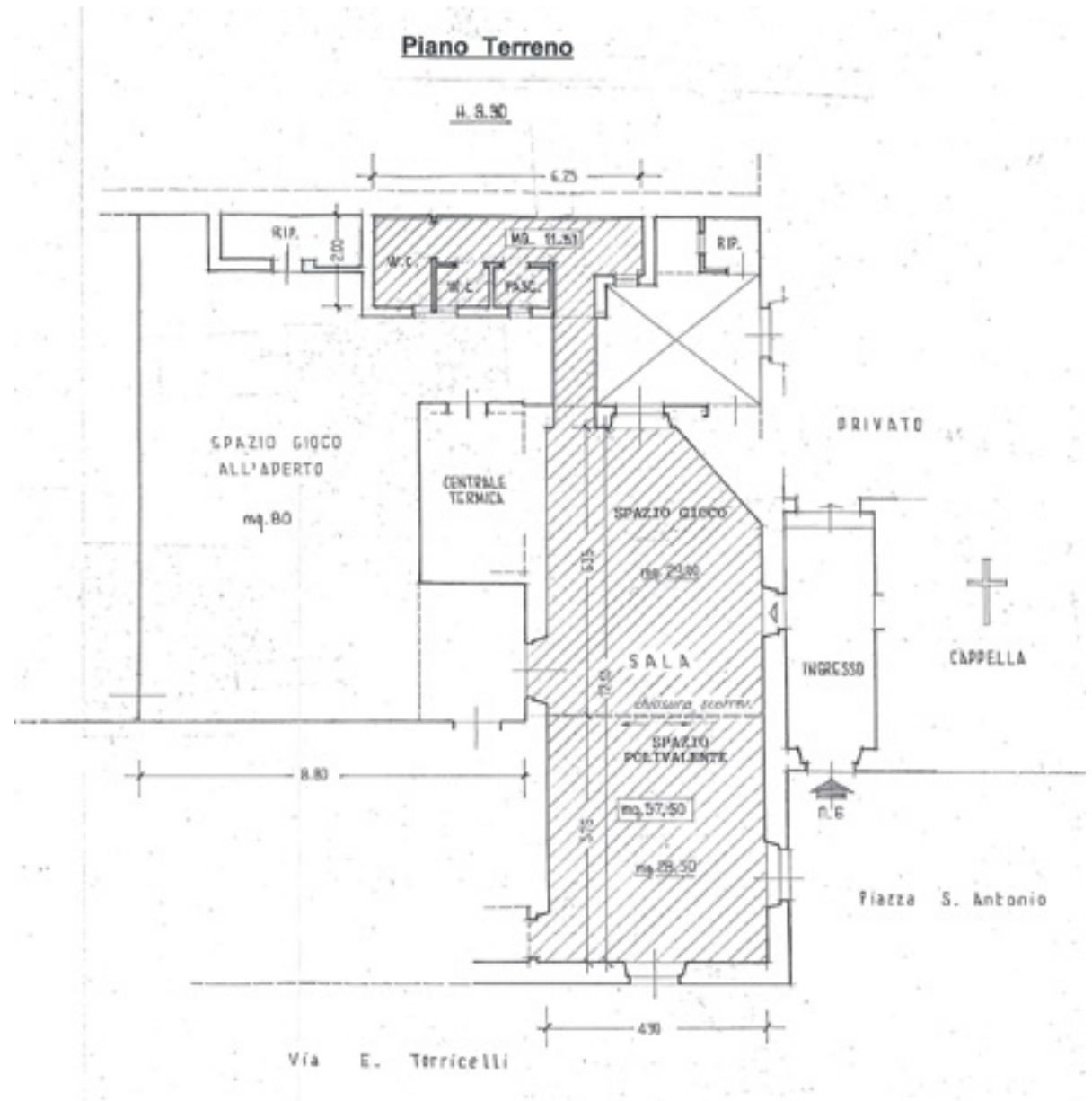
- . ricettività: 8 bambini
- . età dei bambini accolti: dai 18 ai 36 mesi
- . calendario annuale di funzionamento:  
da 15/09/2015 al 30/06/2016 da settembre  
a giugno
- . orario giornaliero di funzionamento: da  
lun. al ven.
- . modalità di frequenza: 8.30/12.30
- . mensa: il servizio non prevede il pasto

. tariffa mensile: euro 100,00

#### Specificità

Il servizio è situato all'interno dell'edificio, di proprietà delle Suore, dove ha sede anche la scuola dell'infanzia privata paritaria "Gesù Buon Pastore". La struttura dispone di un ampio giardino arredato con giochi per spazi all'aperto; il giardino è ad esclusivo utilizzo della scuola con spazi delimitati per gli alunni della scuola dell'infanzia e per i bambini dello spazio gioco.

**Baby**  
Spazio gioco





# Marradi

**Denominazione:**

Ufficio Servizio Affari Generali  
piazza Scalelle, 1  
Marradi

**Referente**

Mara Ierpi  
t 055.8045005  
e [m.ierpi@comune.marradi.fi.it](mailto:m.ierpi@comune.marradi.fi.it)

**Giorni e orario di apertura al pubblico**

lunedì - mercoledì - venerdì dalle 9.00 alle 12.30

**OFFERTA PUBBLICA**

NIDO SERVIZIO INTEGRATIVO

---

**OFFERTA PUBBLICA/PRIVATA**

NIDO SERVIZIO INTEGRATIVO

---

**OFFERTA PRIVATA**

NIDO SERVIZIO INTEGRATIVO

FIRENZUOLA



PALAZZUOLO  
SUL SENIO



MARRADI



BERGAMO  
JUGER  
CARPERIA  
e SAN PIERO



## Papaveri e Papere

Nido d'infanzia

OFFERTA  
PUBBLICA



NIDO

via O. Pescetti n. 20 (angolo vicolo Tintoria  
Marradi  
c 3465082866

### Soggetto titolare

Comune di Marradi

### Referente

Mara Ierpi

t 055.8045226

e m.ierpi@comune.marradi.fi.it

### Soggetto gestore

CO.M.E.S. Cooperativa Sociale Onlus

### Referente

Selene Salomone e Roberta Cappelli

t 055.8042097

e comes@comes.marradi.it



### Referente del servizio

Riccarda Rossi

### Informazioni di base del servizio

- . ricettività: 17 bambini, di cui 7 a tempo lungo
- . età dei bambini accolti: da 12 a 36 mesi
- . calendario annuale di funzionamento: da settembre a metà luglio con sospensione nel periodo natalizio e pasquale
- . orario giornaliero di funzionamento: 7.30-16.00
- . modalità di frequenza: 7.30-13.30 tempo corto / 7.30-16.00 tempo lungo
- . mensa: servizio catering

- . tariffe: secondo ISEE: da un minimo di 100 euro a un massimo di 280,00 euro per 6 ore al giorno; da un minimo di 150 euro a un massimo di 350,00 euro per 9 ore al giorno.

### Specificità

Alcuni dei nostri progetti:

- . Laboratori esperienziali: che favoriscono la crescita delle abilità motorie, sociali, percettive, linguistiche e di pensiero dei bambini, favorendo esperienze individuali e di piccolo gruppo
- . Acquaticità: con uscite alla piscina comunale
- . Orto ed educazione ambientale: i bambini seminano e curano piantine di fiori e piccoli frutti
- . Nati per leggere: con uscite alla biblioteca comunale

- . Materiali di scarto e mondi possibili progetto che prevede l'uso di materiali di riciclo per la realizzazione dei laboratori e delle attività proposte ai bambini
- . Continuità con la scuola materna per i bambini più grandi.



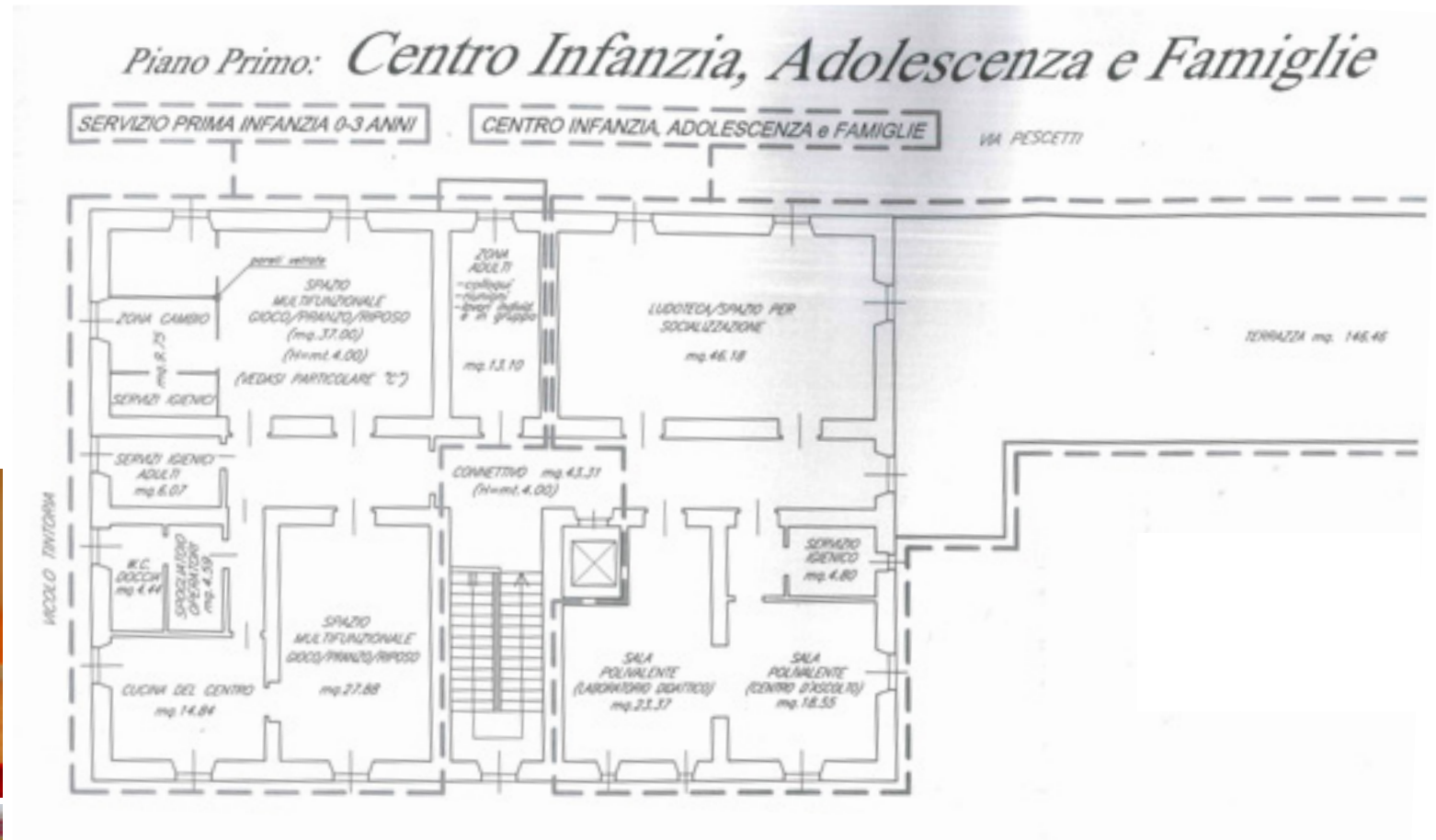
# Papaveri e Papere

Nido d'infanzia

OFFERTA  
PUBBLICA



NIDO



## Centro Gioco Genitori Bambini

Spazio gioco

via O. Pescetti n. 20 (angolo vicolo Tintoria)  
Marradi  
c 3465082866

### Soggetto titolare

Comune di Marradi

### Referente

Mara Ierpi

t 055.8045226

e m.ierpi@comune.marradi.fi.it

### Soggetto gestore

CO.M.E.S. Cooperativa Sociale Onlus

### Referente

Selene Salomone e Roberta Cappelli

t 055.8042097

e comes@comes.marradi.it

### Referente del servizio

Riccarda Rossi



OFFERTA  
PUBBLICA



SERVIZIO  
INTEGRATIVO

### Informazioni di base del servizio

- . ricettività: 15 bambini
- . età dei bambini accolti: da 3 a 36 mesi
- . calendario annuale di funzionamento:  
dall'inizio di ottobre ai primi di maggio
- . orario giornaliero di funzionamento:  
16.30-18.30
- . modalità di frequenza: giovedì

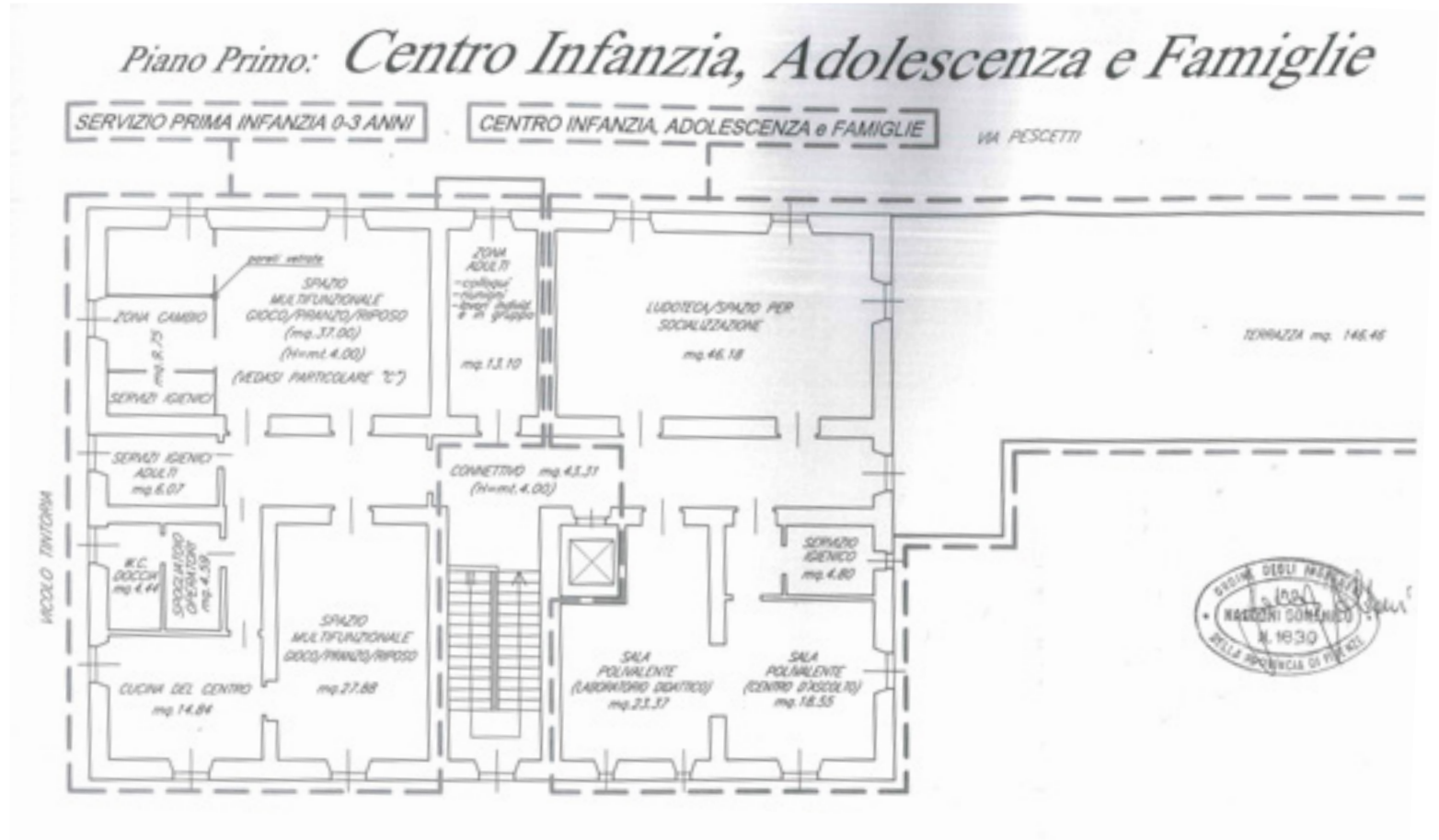
. tariffe: quota di iscrizione 30,00 euro.

### Specificità

Si tratta di una proposta a cadenza settimanale finalizzata a promuovere l'esperienza del nido presso quelle famiglie che ancora non usufruiscono di questo servizio. Il centro gioco offre spazi adeguati, opportunità di socializzazione ed esperienze di laboratorio ai bambini, occasioni di incontro e scambio agli adulti.

## Centro Gioco Genitori Bambini

Spazio gioco





# Palazzuolo sul Senio

**Denominazione:**

Ufficio Servizio Affari Generali  
piazza Ettore Alpi, 1  
Palazzuolo sul Senio

**Referente**

Sandra Visani  
t 055.8046008  
e [segreteria@comune.palazzuolo-sul-senio.fi.it](mailto:segreteria@comune.palazzuolo-sul-senio.fi.it)

**Giorni e orario di apertura al pubblico**

lunedì - martedì - giovedì - venerdì dalle 10.30 alle 13.00  
lunedì pomeriggio dalle 16.00 alle 17.30

OFFERTA PUBBLICA



NIDO



SERVIZIO INTEGRATIVO

OFFERTA PUBBLICA/PRIVATA



NIDO



SERVIZIO INTEGRATIVO

OFFERTA PRIVATA



NIDO



SERVIZIO INTEGRATIVO

FIRENZUOLA



PALAZZUOLO  
SUL SENIO



MARRADI



BARBERINO  
DI MUGELLO



SCARPERIA  
e SAN PIERO





## San Francesco

Nido d'infanzia

OFFERTA  
PRIVATA



Via Quadalto 32  
Palazzuolo Sul Senio  
t 055.8046176

### Soggetto titolare

CO.M.E.S. Cooperativa Sociale Onlus

### Referente

Valentina Triberti

t 055.8042097

e comes@comes.marradi.it

### Referente del servizio

Riccarda Rossi



### Informazioni di base del servizio

- . ricettività: 15 bambini
- . età dei bambini accolti: da 12 a 36 mesi
- . calendario annuale di funzionamento: da settembre a giugno con sospensione nel periodo natalizio e pasquale. C'è la possibilità di estendere il servizio anche nel mese di luglio.
- . orario giornaliero di funzionamento: 7.30-16.00
- . modalità di frequenza: 7.45-12.00 senza pasto / 7.45-13.45 con pasto
- . mensa: servizio catering

- . tariffe: quota d'iscrizione 120 euro; retta mensile per la fascia oraria 7.45-13.45 220 euro + buono pasto.

### Specificità

Il nido si trova nello stesso edificio della scuola dell'infanzia e consente così ai bambini di sperimentare la continuità educativa 0-6 anni condividendo spazi ed attività specifiche con i bambini più grandi.

Le attività del progetto educativo 2014/2015 hanno previsto:

- . Gli animali del bosco e della fattoria: filo conduttore dell'anno alla scoperta degli animali che caratterizzano l'ambiente rurale e montuoso in cui i bambini vivono.
- . Orto: semina e coltivazione di piante in piccole cassette.
- . Acquaticità: uscita settimanale alla piscina comunale in luglio.
- . A spasso in fattoria: gita ad una fattoria didattica locale.

### Offerta integrativa

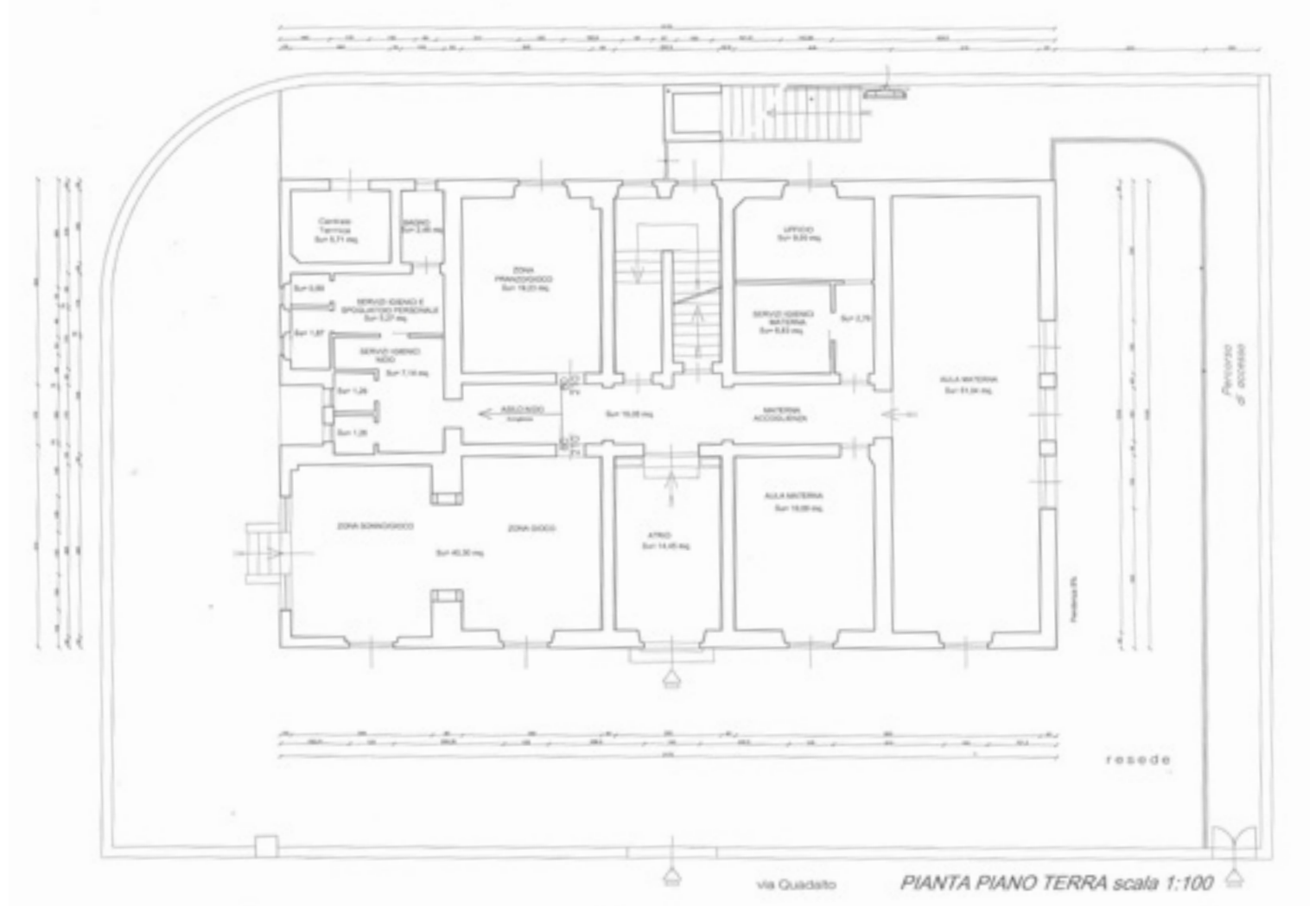
San Francesco  
Laboratori bambini genitori  
Sempre nell'ambito del servizio nido vengono organizzati alcuni incontri per bambini e genitori insieme con appuntamenti a cadenza quindicinale il martedì dalle 16 alle 18. Si tratta di una proposta finalizzata a promuovere l'esperienza del nido presso quelle famiglie che ancora non usufruiscono di questo servizio. Il servizio si realizza in spazi adeguati, opportunità di socializzazione ed esperienze di laboratorio ai bambini, occasioni di incontro e scambio agli adulti.



# San Francesco

Nido d'infanzia

OFFERTA  
PRIVATA





# Scarperia e San Piero

**Denominazione:**

Ufficio Infanzia  
via de' Bastioni, 3

**Responsabile**

Maria Cristina Cantini

t 055.8431621

e infanziacasa@comune.scarperiaesanpiero.fi.it

**Giorni e orario di apertura al pubblico**

martedì e venerdì dalle 9.00 alle 13.00

giovedì dalle 15.00 alle 17.30

La domanda compilata tramite il modulo prestampato deve essere presentata all'ufficio infanzia del Comune di Scarperia e San Piero in primavera per l'accesso all'offerta pubblica a partire da settembre.

Al seguente indirizzo **[www.comune.scarperiaesanpiero.fi.it](http://www.comune.scarperiaesanpiero.fi.it)** ([link diretto](#)) troverete le date di avvio e chiusura del bando e potrete scaricare il bando e la modulistica per presentare domanda.

Le domande che arriveranno successivamente a questo periodo rimarranno comunque in graduatoria.



FIRENZUOLA

PALAZZUOLA  
SUL SENI

OFFERTA  
PUBBLICA



NIDO



SERVIZIO  
INTEGRATIVO

OFFERTA  
PUBBLICA/PRIVATA



NIDO



SERVIZIO  
INTEGRATIVO

OFFERTA  
PRIVATA



NIDO



SERVIZIO  
INTEGRATIVO

BARBERINO  
DI MUGELLO

SCARPERIA  
e SAN PIERO



BORGO  
SAN LORENZO

VICCHIO

DICOMANO



**Panpepato**  
Nido d'infanzia

OFFERTA  
PUBBLICA



via N. Iotti, 11  
Scarperia e San Piero  
t 055.8498633

**Soggetto titolare**

Comune di Scarperia e San Piero

**Referente**

AnnaMaria Paoli  
t 055.8431623 - 621  
e infanziacasa@comune.  
scarperiaesanpiero.fi.it

**Soggetto gestore**

Arca Cooperativa Sociale

**Referente**

Sura Spagnoli  
t 055.6507011  
e areainfanzia@arcacoop.it

**Referente del servizio**

Erika Cantini



**Informazioni di base del servizio**

- . ricettività: 18 bambini
- . età dei bambini accolti: da 12 a 36 mesi
- . calendario annuale di funzionamento:  
Il servizio è aperto dalla prima settimana di settembre al 30 giugno, escluso le vacanze di Natale e Pasqua.  
Inoltre è possibile la frequenza, in forma facoltativa e in un rapporto diretto con l'ente gestore, nel mese di luglio sia per il mese intero, sia per un uno o più turni settimanali. L'apertura durante il mese di luglio è subordinata alla domanda da parte dell'utenza (minimo 7 bambini).

- . orario giornaliero di funzionamento: 7.30-16.30
- . modalità di frequenza: 7.30-14.00 / 7.30-16.30
- . mensa: servizio catering
- . tariffe: attribuzione tariffe secondo I.S.E.E.
  - Tempo Lungo tariffa minima euro 200,00; tariffa massima euro 550,00 + costo del pasto: euro 3,40 al giorno
  - Tempo Corto tariffa minima euro 160,00; tariffa massima euro 400,00 + costo del pasto: euro 3,40 al giorno

**Specificità**

Il nido d'infanzia Panpepato è un servizio di recente costruzione. Il servizio è organizzato in una sezione eterogenea per età, suddivisa in due sottogruppi di riferimento. Gli ambienti sono diversificati e organizzati in angoli ben connotati. Lo spazio esterno rappresenta un'importante risorsa per le attività all'aperto. Il progetto educativo si propone di favorire lo sviluppo psico-fisico e relazionale dei bambini, in una dimensione di costante collaborazione con le famiglie e con il territorio

**Offerta integrativa**

Laboratori bambini e genitori. La proposta è rivolta a 10/12 bambini residenti nel Comune di Scarperia e San Piero di età compresa tra i 12 e i 36 mesi accompagnati da un adulto e si svolge nel periodo primaverile. L'organizzazione dei laboratori prevede un incontro pomeridiano a settimana, per complessivi 7 incontri, dalle ore 16.45 alle ore 18.45, alla presenza di un educatore del nido Panpepato. Durante gli incontri a bambini e genitori, dopo un primo momento di gioco libero, viene offerta una piccola merenda e successivamente una proposta di gioco.

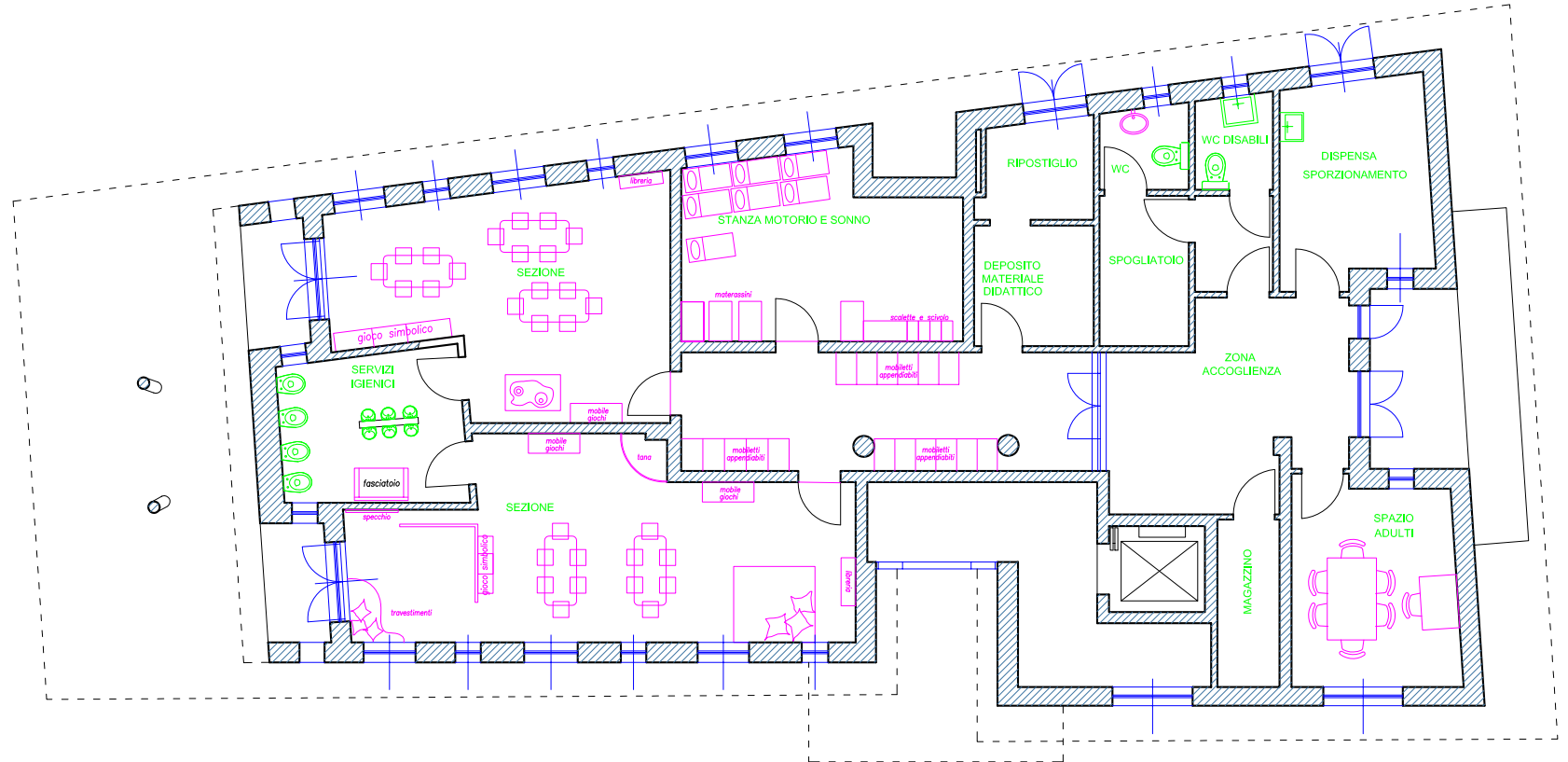


**Panpepato**  
Nido d'infanzia

OFFERTA  
PUBBLICA



NIDO



## Asilo dei Nonni

Nido d'infanzia

OFFERTA  
PUBBLICA/PRIVATA



via Senni, 61  
Scarperia e San Piero  
t 055.8453874 - 055.8453800

### Soggetto titolare e gestore

Congregazione Terz'ordine Francescano  
di S. Carlo

### Referente

Marcello Degl'Innocenti  
t 055.8453811  
e amministrazione@  
congregazionefrancescano.it

### Referente del servizio

Desi Gensini



### Informazioni di base del servizio

- . ricettività: 24 bambini
- . età dei bambini accolti: da 12 a 36 mesi
- . calendario annuale di funzionamento:  
dal primo settembre al 30 giugno
- . orario giornaliero di funzionamento:  
7.30-16.30
- . modalità di frequenza: 7.30-13.30 / 7.30-  
14.30 / 7.30-16.30
- . mensa: cucina interna

- . tariffe: attribuzione secondo I.S.E.E.
  - Tempo Lungo tariffa minima euro 200,00;  
tariffa massima euro 550,00 + costo del  
pasto: euro 3,00 al giorno
  - Tempo Corto tariffa minima euro 160,00;  
tariffa massima euro 400,00 + costo del  
pasto: euro 3,00 al giorno

### Specificità

Il progetto educativo del Asilo dei Nonni è finalizzato a rispondere a specifici bisogni delle famiglie e del bambino in un contesto accogliente, rassicurante, familiare e stimolante, in continuità con l'esperienza familiare dove il bambino possa portare avanti il suo percorso di crescita.

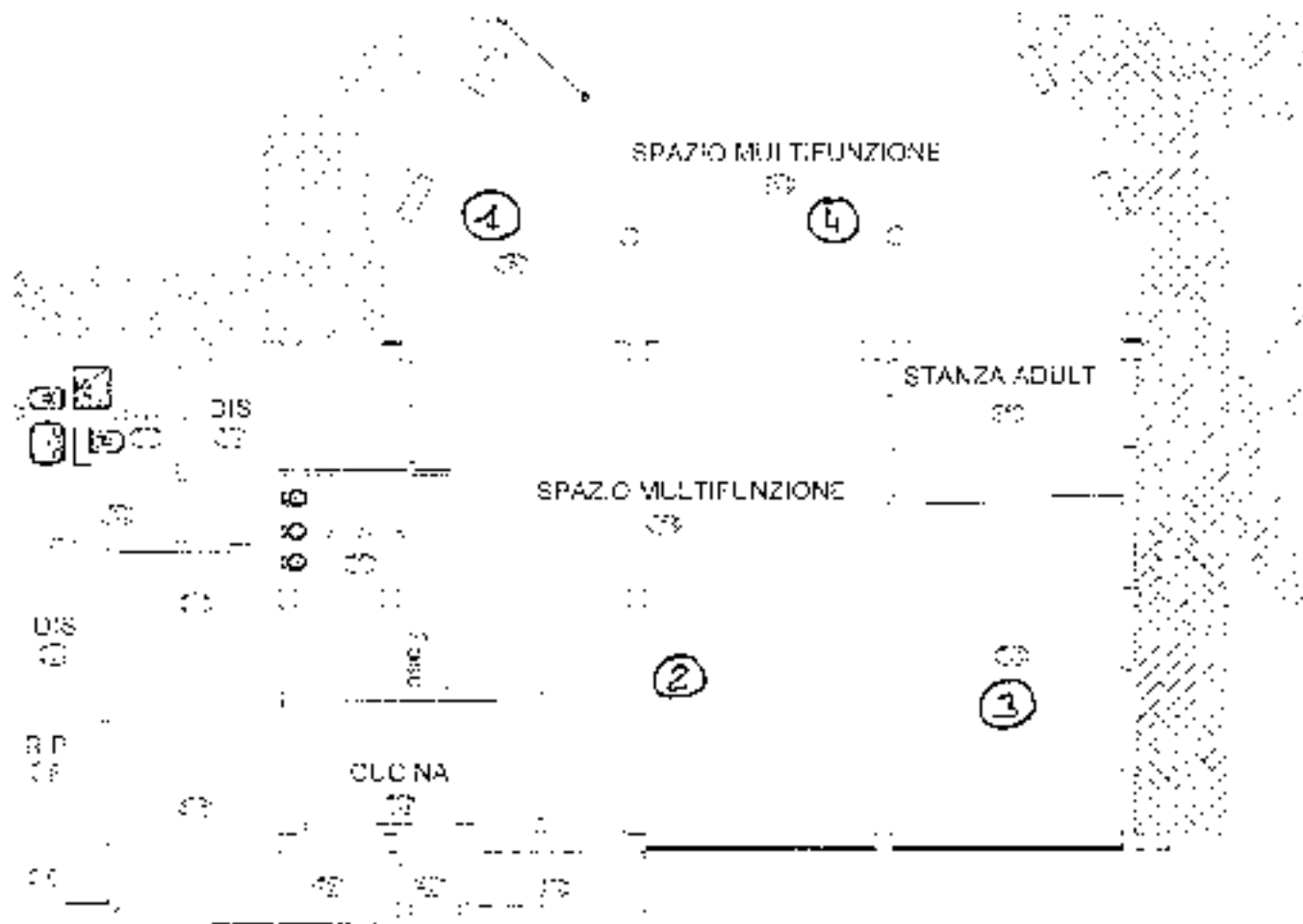
### Offerta integrativa

Nido Insieme  
Laboratori bambini genitori  
Sempre nell'ambito del servizio nido vengono organizzati alcuni incontri per bambini e genitori insieme. Si tratta di una proposta finalizzata a promuovere l'esperienza del nido presso quelle famiglie che ancora non usufruiscono di questo servizio. Il servizio si realizza in spazi adeguati, opportunità di socializzazione ed esperienze di laboratorio ai bambini, occasioni di incontro e scambio agli adulti.

# Asilo dei Nonni

Nido d'infanzia

OFFERTA  
PUBBLICA/PRIVATA



## Lo Scricciolo

Nido d'infanzia

via della Misericordia, 5  
 Scarperia e San Piero  
 t 055.8430685  
 c 3450833021  
 f 055.8430685

### Soggetto titolare e gestore

Faà di Bruno società cooperativa sociale

### Referente

Chiara Bandini  
 f 055.8430685  
 e scuolascarperia@yahoo.com

### Referente del servizio

Chiara Bandini



OFFERTA  
 PUBBLICA/PRIVATA



NIDO

### Informazioni di base del servizio

- . ricettività: 28 bambini
- . età dei bambini accolti: da 12 a 36 mesi
- . calendario annuale di funzionamento: dal primo settembre al 30 giugno
- . orario giornaliero di funzionamento: 7.30 - 17.15
- . modalità di frequenza: 7.30-13.30 per 5 giorni; 7.30-17.15 per 5 giorni; 7.30-17.15 per 3 giorni (lunedì-mercoledì-venerdì); 7.30-17.15 per 2 giorni (martedì -giovedì)
- . mensa: servizio catering

- . tariffe: attribuzione secondo I.S.E.E.
  - Tempo Lungo tariffa minima euro 200,00; tariffa massima euro 550,00 + costo del pasto: euro3,40 al giorno
  - Tempo Lungo 3 giorni tariffa minima euro 120,00; tariffa massima euro 330,00 + costo del pasto: euro 3,40 al giorno
  - Tempo Lungo 2 giorni tariffa minima euro 80,00; tariffa massima euro 220,00 + costo del pasto: euro 3,40 al giorno
  - Tempo Corto tariffa minima euro 160,00; tariffa massima euro 400,00 + costo del pasto: euro3,40 al giorno

### Specificità

Il nido nasce come realtà parrocchiale e vuole dare alla famiglia il ruolo di soggetto attivo e si configura come centro educativo aperto al territoriale.

Il nido è un luogo dove i bambini trovano occasioni di gioco, di curiosità e di scoperta, di socializzazione tra coetanei, di esplorazione dell'ambiente circostante in un clima affettivamente sereno e nel rispetto dei propri tempi di crescita.

Il servizio lavora in stretta sinergia con l'Amministrazione del Comune di Scarperia e San Piero e le educatrici partecipano alla

formazione organizzata dalla zona per l'aggiornamento continuo del personale in servizio. Il nido rispecchia in pieno la realtà territoriale nel quale è inserito e vi si integra partecipando in modo attivo alle varie manifestazioni del luogo. E' situato all'interno di un edificio che ospita anche la scuola dell'infanzia. La proposta educativa si fonda sull'idea di bambino competente e attivo, protagonista di un ambiente intenzionalmente pensato dagli adulti e caratterizzato da una forte valenza affettiva e relazionale.

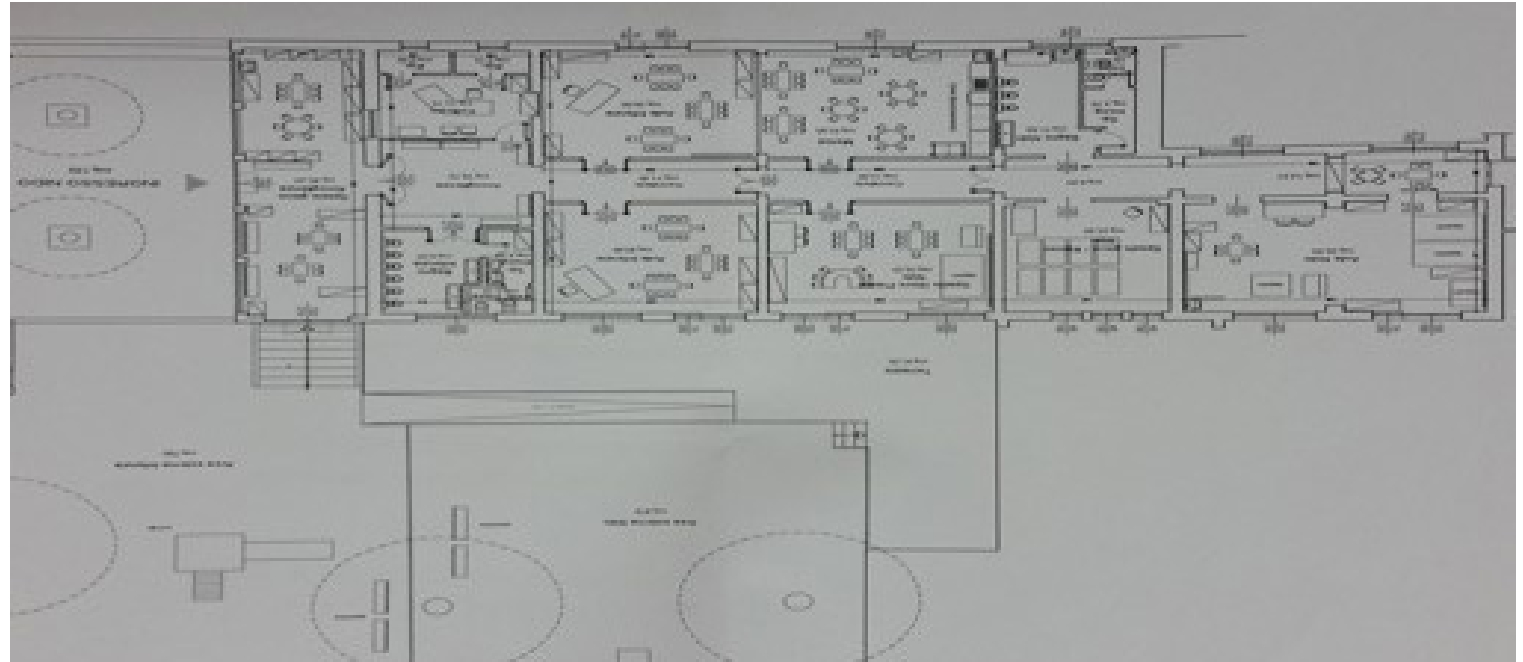
# Lo Scricciolo

Nido d'infanzia

OFFERTA  
PUBBLICA/PRIVATA



NIDO





# Vicchio

**Denominazione:**

Ufficio Pubblica Istruzione  
via Garibaldi, 1  
Vicchio

**Referente**

Olimpia Pintozzi  
t 055.8439252  
e pubblica.istruzione@comune.vicchio.fi.it

**Giorni e orario di apertura al pubblico**

martedì e sabato dalle 8.30 alle 12.30  
giovedì dalle 8.30 alle 12.30 e dalle 14.30 alle 18.20  
(apertura pomeridiana esclusa il mese di luglio)

La domanda compilata tramite il modulo prestampato deve essere presentata all'ufficio pubblica istruzione del Comune di Vicchio in primavera per l'accesso all'offerta pubblica a partire da settembre.

Al seguente indirizzo [www.comune.vicchio.fi.it](http://www.comune.vicchio.fi.it) ([link diretto](#)) troverete le date di avvio e chiusura del bando e potrete scaricare il bando e la modulistica per presentare domanda.

Le domande che arriveranno successivamente a questo periodo rimarranno comunque in graduatoria.



**OFFERTA PUBBLICA**

NIDO SERVIZIO INTEGRATIVO

---

**OFFERTA PUBBLICA/PRIVATA**

NIDO SERVIZIO INTEGRATIVO

---

**OFFERTA PRIVATA**

NIDO SERVIZIO INTEGRATIVO

SCARPERIA  
e SAN PIERO

BORGO  
SAN LORENZO

VICCHIO

DICOMANO



OFFERTA  
PUBBLICA/PRIVATA



Via Rossini , 1  
50039 Vicchio  
t 055.8497429  
e pandolce@arcacoop.it

### Soggetto titolare e gestore

Arca cooperativa sociale

### Referente

Sura Spagnoli  
t 055.6507011  
e areainfanzia@arcacoop.it

### Referente del servizio

Fania Farri



### Informazioni di base del servizio

- . ricettività: 36 bambini nella fascia antimeridiana e 18 bambini nella fascia pomeridiana
- . età dei bambini accolti: da 12 a 36 mesi
- . calendario annuale di funzionamento: Il servizio è aperto dalla prima settimana di settembre al 30 giugno, escluso le vacanze di Natale e Pasqua. Inoltre è possibile la frequenza, in forma facoltativa nel mese di luglio sia per il mese intero, sia per un uno o più turni settimanali. L'apertura durante il mese di luglio è subordinata alla domanda da parte dell'utenza (minimo 7 bambini) e prevede un'organizzazione diversificata in relazione al numero dei bambini presenti.
- . orario giornaliero di funzionamento: 7.30-16.00
- . modalità di frequenza: 7.30-14.00 / 7.30-16.00. E' prevista la frequenza a 2-3-4-5 giorni settimanali.
- . mensa: comunale

- . tariffe: per posti in convenzione 7.30-14.00 per 5 giorni 360,00 euro + buono pasto; 7.30 – 16.00 per 5 giorni 400,00 euro + buono pasto

### Specificità

Il nido d'infanzia Pandolce è un servizio storico nel Comune di Vicchio, ed è presente sul territorio dal 1997. Il servizio negli anni si è ampliato, creando l'opportunità di una suddivisione in due spazi ben definiti che permettono l'organizzazione in due sezioni eterogenee per età. Gli ambienti sono diversificati e organizzati in angoli ben connotati. Lo spazio esterno, caratterizzato da due ampi giardini, rappresenta un'importante risorsa per le attività all'aperto. Il progetto educativo che connota il servizio, si propone di favorire lo sviluppo psico-fisico e relazionale delle bambine e dei bambini, in una dimensione di costante collaborazione con le famiglie e in un contesto di apprendimento, intenzionalmente pensato. La progettazione educativa inoltre, sostiene la genitorialità con occasioni di confronto e opportunità concrete di partecipazione e di scambio; dà ampio spazio alla continuità con la scuola dell'infanzia e promuove

costantemente la professionalità del personale, attraverso il lavoro collegiale, la supervisione pedagogica e la formazione continua.

### Offerta integrativa

Pandolce laboratori bambini e genitori  
Nel periodo Febbraio – Maggio negli spazi del nido viene organizzato un progetto integrativo pomeridiano di laboratori per 10/12 bambini dai 12 ai 36 mesi e residenti nel Comune di Vicchio e il loro genitori. L'organizzazione dei laboratori prevede 1 incontro pomeridiano a settimana, per complessivi 7 incontri, dalle ore 16.45 alle ore 18.45, alla presenza di un educatore del nido Pandolce. Durante gli incontri a bambini e genitori, dopo un primo momento di gioco libero, viene offerta una piccola merenda e successivamente una proposta di gioco.

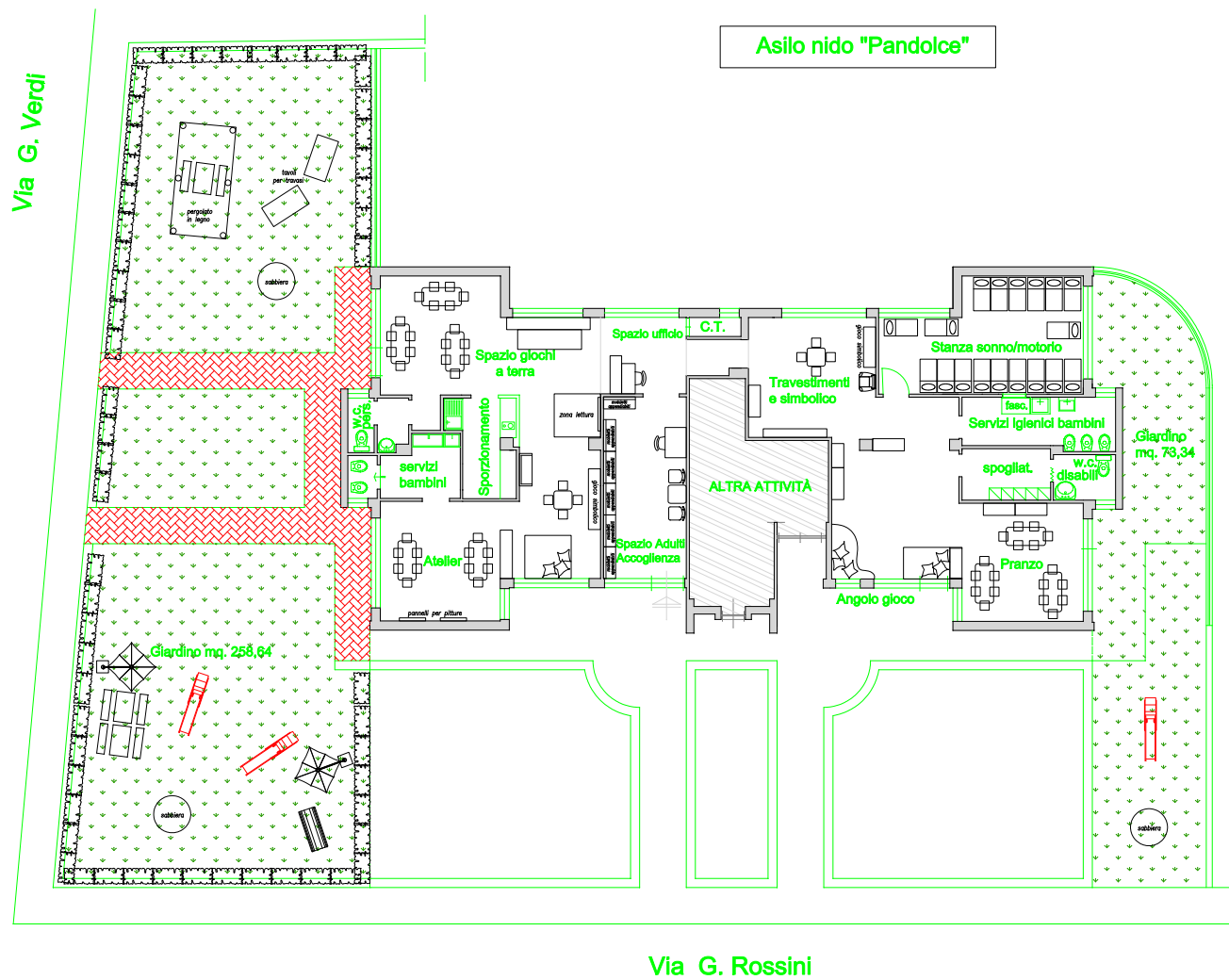


**Pandolce**  
Nido d'infanzia

OFFERTA  
**PUBBLICA/PRIVATA**



NIDO





## Nido Angelico

Nido d'infanzia

OFFERTA  
PRIVATA



NIDO

piazza della Vittoria  
Vicchio  
t 055. 8448212

### Soggetto titolare e gestore

Ente Morale Asilo Beato Angelico

### Referente

Giuliano Landini

t 055-8448212

e asilobeatoangelico@libero.it

### Referente del servizio

Rosi Angela



### Informazioni di base del servizio

- . ricettività: 18 bambini
- . età dei bambini accolti: da 12 a 36 mesi
- . calendario annuale di funzionamento:  
dalla prima settimana di settembre al 30  
giugno e con la possibilità di accedere al  
centro estivo nel mese di luglio.
- . orario giornaliero di funzionamento:  
7.30-16.00
- . modalità di frequenza: 7.30-14.00 / 7.30-  
16.00
- . mensa: comunale

### tariffe:

- tempo lungo 7.30-16.00
  - 5 giorni euro 400
  - 4 giorni euro 320
  - 3 giorni euro 240
  - 2 giorni euro 160
- Tempo corto 7.30-14.00
  - 5 giorni euro 360
  - 4 giorni euro 288
  - 3 giorni euro 216
  - 2 giorni euro 144

### Specificità

Tre motivi per scegliere il Nido Angelico:

1. Il nostro nido è volutamente di dimensioni ridotte, da 11 a massimo 18 bambini, per poter dare loro un'attenzione adeguata visto la piccola età.
2. Possibile continuità didattica con la nostra scuola dell'infanzia, con la quale già durante l'anno vengono svolte attività in collaborazione.
3. Spazio esterno attrezzato e alberato in cui passare momenti di gioco all'aria aperta.



## Nido Angelico

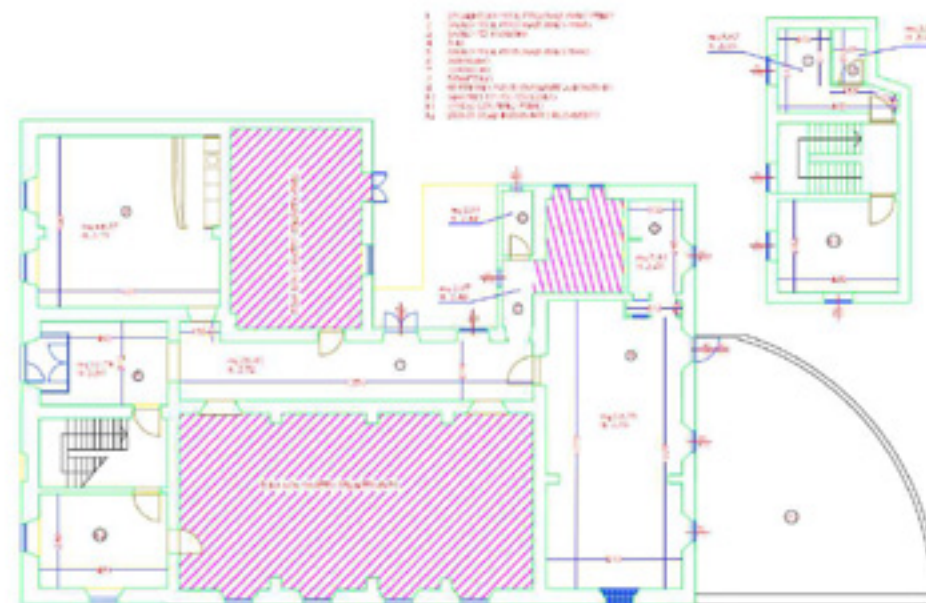
Nido d'infanzia

OFFERTA  
PRIVATA



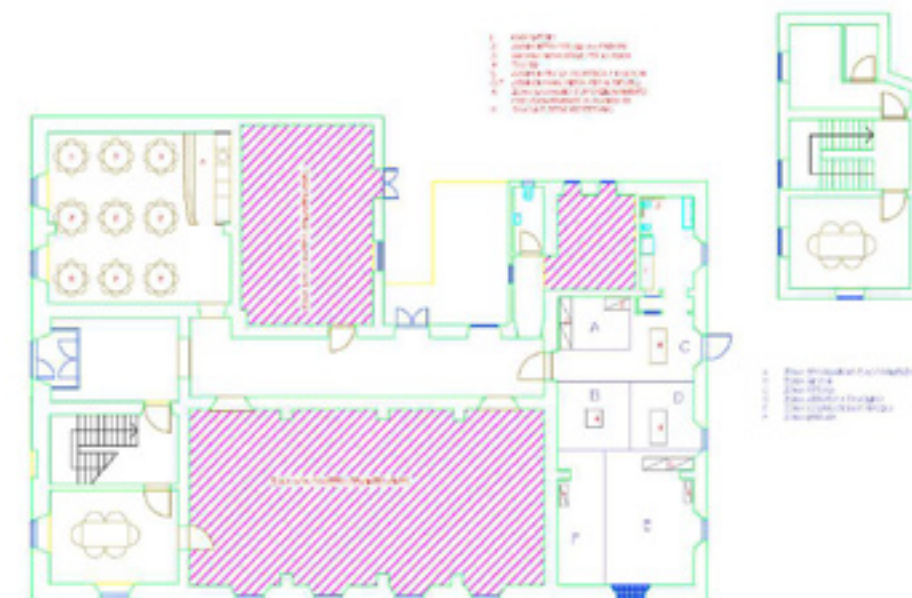
### SUDDIVISIONE DEGLI SPAZI PER ZONE DI UTILIZZO

- 1 spogliatoio per il personale
- 2 bagno per il personale
- 3 bagno per i bambini
- 4 aula
- 5 bagno per il personale
- 6 antibagno
- 7 corridoio
- 8 disimpegno
- 9 refettorio
- 10 giardino ad uso esclusivo
- 11 stanza cda primo piano
- 12 ufficio insegnanti / ricevimento



### LO SPAZIO DEFINITO AL NUMERO 4 È SUDDIVISO NEL SEGUENTE MODO

- a zona spogliatoio-accoglienza
- b zona giochi
- c zona della pittura
- d zona delle attività a tavolino
- e zona delle costruzioni e del riposo
- f zona della lettura



# Gli standard e gli indicatori di qualità e le modalità di controllo da parte delle famiglie

DIMENSIONI	INDICATORI PER IL CONTROLLO DELLA QUALITÀ
<b>FORMAZIONE E COORDINAMENTO</b>	<p>L'aggiornamento del personale educativo per almeno 25 ore all'anno.</p> <p>Il coordinatore/responsabile realizza almeno una volta al mese incontri nel servizio.</p> <p>Il Comune si impegna a verificare il buon funzionamento dei servizi del proprio territorio almeno 2 volte l'anno attraverso sopralluoghi realizzati dai referenti del coordinamento comunale e zonale.</p>
<b>TRASPARENZA</b>	<p>I criteri per la composizione della graduatoria sono esplicitati e resi pubblici prima della raccolta della domanda.</p> <p>Il menu è consegnato a tutte le famiglie all'inizio dell'anno educativo.</p> <p>Il pasto servito nei servizi può essere verificato direttamente da parte dei genitori.</p>
<b>ACCESSIBILITÀ E AMBIENTAMENTO</b>	<p>Un posto vacante nei servizi è offerto ad un bambino in lista d'attesa entro una settimana.</p> <p>Un colloquio con i genitori viene realizzato anche prima dell'ambientamento dei bambini ai servizi.</p> <p>Il periodo degli ambientamento si conclude entro il mese di ottobre.</p>

DIMENSIONI	INDICATORI PER IL CONTROLLO DELLA QUALITÀ
<b>PARTECIPAZIONE DELLE FAMIGLIE</b>	<p>L'organismo di partecipazione delle famiglie si riunisce almeno 3 volte l'anno.</p> <p>Vengono realizzati almeno 2 colloqui individuali all'anno e il personale è disponibile a fissare su richiesta della famiglia ulteriori colloqui.</p> <p>Si realizzano con regolarità almeno 3 occasioni di incontro generale all'anno.</p>
<b>DOCUMENTAZIONE</b>	<p>Per ogni bambino viene realizzato un diario di documentazione delle esperienze e consegnato alla fine dell'anno.</p> <p>Per ogni incontro collettivo con le famiglie viene redatto un verbale posto in bacheca.</p> <p>Alla fine dell'anno viene consegnato alle famiglie un questionario di valutazione della soddisfazione dell'utenza.</p>

# I diritti di natura risarcitoria per inadempienze nell'organizzazione del servizio

## Scheda per segnalazioni / reclamo

Al Dirigente dei servizi educativi per la prima infanzia del Comune di \_\_\_\_\_

Il/La sottoscritto/a \_\_\_\_\_

nato/a a \_\_\_\_\_ Prov \_\_\_\_\_ il \_\_\_\_\_

residente a \_\_\_\_\_ Prov \_\_\_\_\_ Cittadinanza \_\_\_\_\_

via \_\_\_\_\_ n° \_\_\_\_\_ tel. \_\_\_\_\_

codice fiscale \_\_\_\_\_

e-mail \_\_\_\_\_

Genitore di \_\_\_\_\_

che frequenta il servizio \_\_\_\_\_

Segnalo il seguente evento: (descrivere sinteticamente fatti, luoghi e tempi oggetto della comunicazione) \_\_\_\_\_

\_\_\_\_\_

\_\_\_\_\_

\_\_\_\_\_

\_\_\_\_\_

Data \_\_\_\_\_ Firma \_\_\_\_\_





Istituto  
degli  
Innocenti

