



**UNIONE MONTANA  
DEI COMUNI  
DEL MUGELLO**

# **NOTA STATISTICA**

## **Numero 1**

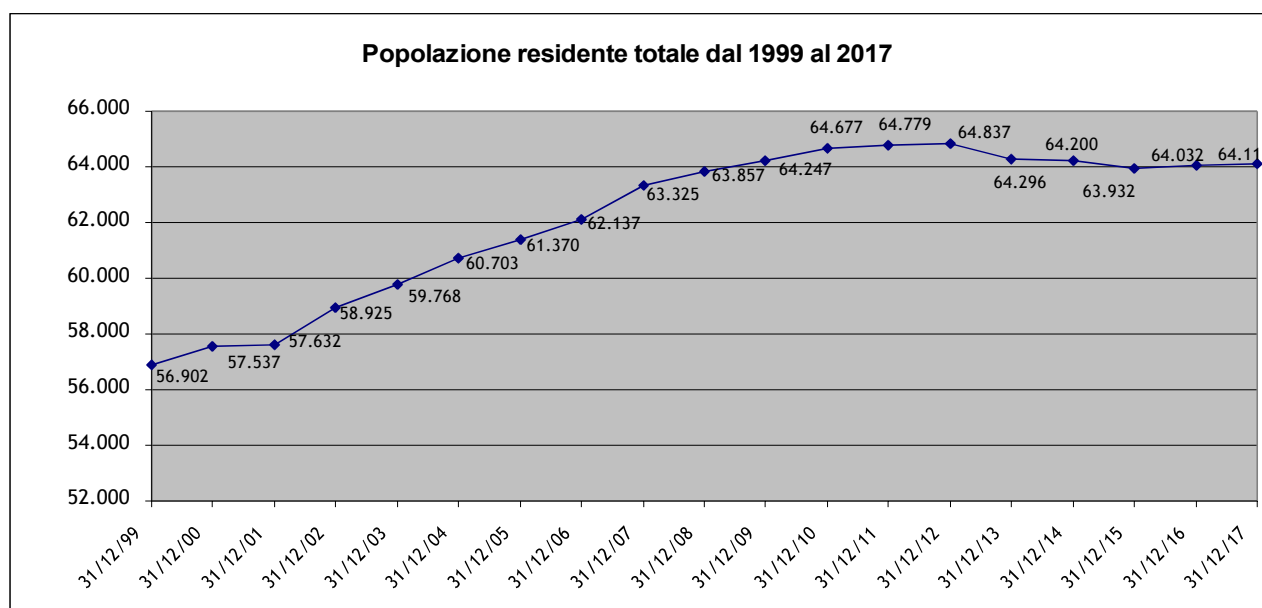
**Maggio 2018**

*Nota redatta dall'Ufficio Statistica Associato*

*Dirigente: Ing. Vincenzo Massaro  
Respons. Ufficio: Roberto Elefante  
Esperto Statistico: Carolina Graziani*

# LA POPOLAZIONE RESIDENTE NEL MUGELLO AL 31/12/2017

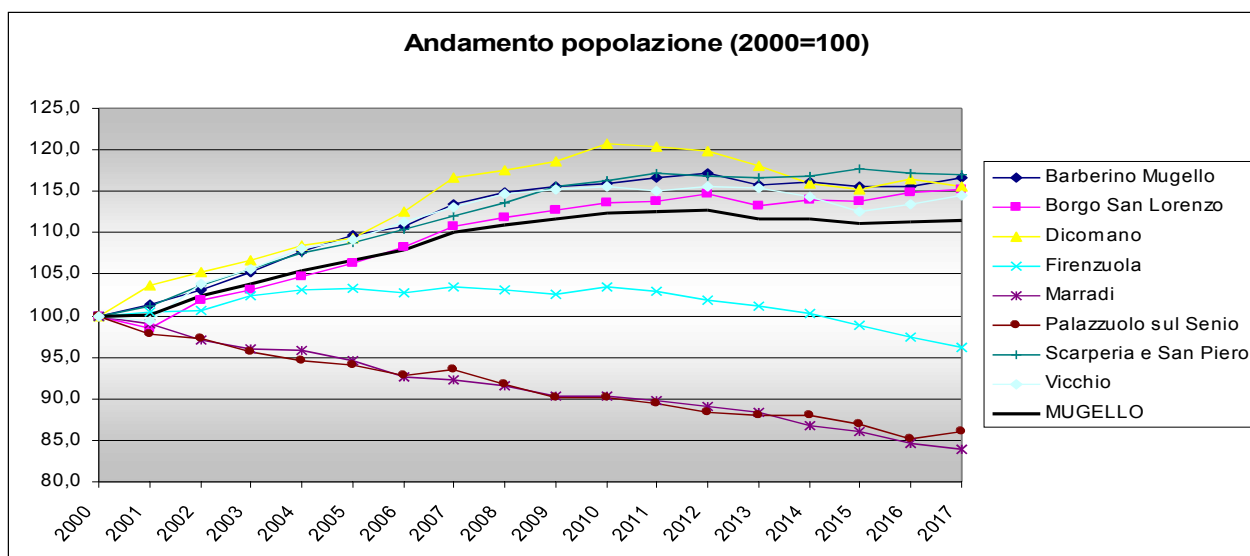
La decrescita demografica iniziata in Mugello dal 2013 pare arrestarsi: anche per il 2017, come già nel 2016, si registra un sostanziale mantenimento del numero di residenti nei comuni del Mugello. In quest'ultimo anno si registra un incremento di 81 unità, pari allo 0,1%. Il miglior risultato in termini assoluti lo presenta Barberino di Mugello (+97, +0,9%) mentre in termini relativi è il comune montano di Palazzuolo sul Senio che registra la maggiore crescita (+12, +1,1%), comune che da oltre un decennio non registrava un saldo positivo. Risultato positivo anche per Vicchio (+74, 0,9%) e Borgo San Lorenzo (+44, 0,2%).



## Popolazione residente - Valori assoluti

COMUNI	VALORI ASSOLUTI																	Var%		
	31/12/99	31/12/00	31/12/01	31/12/02	31/12/03	31/12/04	31/12/05	31/12/06	31/12/07	31/12/08	31/12/09	31/12/10	31/12/11	31/12/12	31/12/13	31/12/14	31/12/15		31/12/16	31/12/17
Barberino Mugello	9.268	9.396	9.515	9.684	9.896	10.120	10.312	10.404	10.666	10.786	10.853	10.888	10.962	11.008	10.868	10.908	10.862	10.861	10.958	0,9
Borgo San Lorenzo	15.814	16.022	15.779	16.331	16.524	16.766	17.028	17.349	17.744	17.923	18.049	18.190	18.224	18.362	18.136	18.261	18.223	18.405	18.449	0,2
Dicomano	4.781	4.787	4.963	5.037	5.111	5.190	5.231	5.387	5.585	5.626	5.676	5.777	5.764	5.735	5.648	5.553	5.515	5.574	5.533	-0,7
Firenzuola	4.733	4.787	4.809	4.821	4.902	4.939	4.945	4.921	4.957	4.937	4.908	4.950	4.932	4.876	4.839	4.801	4.728	4.661	4.602	-1,3
Marradi	3.631	3.650	3.616	3.541	3.503	3.501	3.455	3.383	3.366	3.339	3.295	3.298	3.278	3.252	3.225	3.166	3.142	3.092	3.066	-0,8
Palazzuolo sul Senio	1.322	1.329	1.300	1.293	1.272	1.257	1.251	1.234	1.244	1.219	1.199	1.198	1.189	1.175	1.170	1.169	1.155	1.132	1.144	1,1
Scarperia e San Piero	10.310	10.414	10.536	10.794	11.007	11.194	11.340	11.503	11.671	11.828	12.033	12.114	12.197	12.168	12.154	12.160	12.262	12.197	12.177	-0,2
Vicchio	7.043	7.152	7.114	7.424	7.553	7.736	7.808	7.956	8.092	8.199	8.234	8.262	8.233	8.261	8.256	8.182	8.045	8.110	8.184	0,9
<b>Totale</b>	<b>56.902</b>	<b>57.537</b>	<b>57.632</b>	<b>58.925</b>	<b>59.768</b>	<b>60.703</b>	<b>61.370</b>	<b>62.137</b>	<b>63.325</b>	<b>63.857</b>	<b>64.247</b>	<b>64.677</b>	<b>64.779</b>	<b>64.837</b>	<b>64.296</b>	<b>64.200</b>	<b>63.932</b>	<b>64.032</b>	<b>64.113</b>	<b>0,1</b>

In lieve calo demografico nel 2017 invece gli altri due comuni del fondovalle: **Scarperia e San Piero** (-20; -0,2%) e **Dicomano** (-41; -0,7%) che tuttavia sono stati i comuni che avevano presentato la miglior tenuta demografica nell'ultimo quinquennio e che comunque a tutt'oggi presentano tra le maggiori crescite percentuali dal 2000.



Il lieve incremento registrato dal comune di Palazzuolo sul Senio, non arresta tuttavia l'emorragia demografica dai comuni montani (**Firenzuola, Marradi e Palazzuolo S.**) che nel complesso perdono ulteriormente n.73 residenti e che permangono sotto la soglia dei 9.000 abitanti complessivi. **Marradi** perde infatti 26 residenti (-0,8%) e **Firenzuola** 59 (-1,3%).

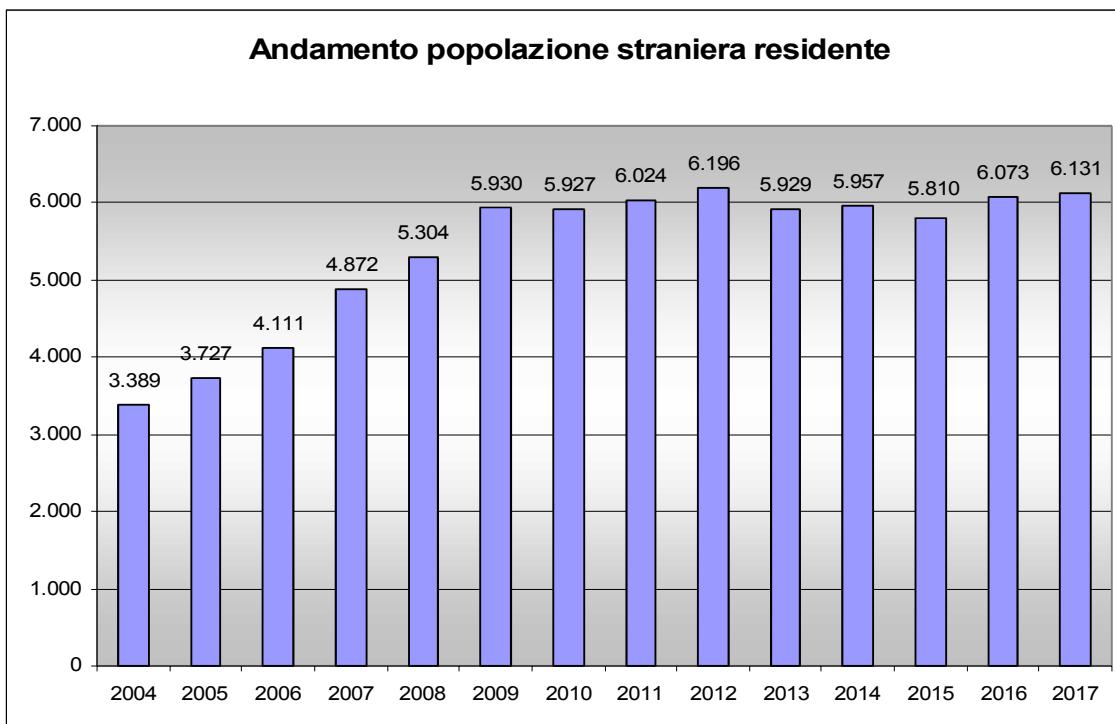
## Dati censuari

COMUNI	VALORI ASSOLUTI						
	1951	1961	1971	1981	1991	2001	2011
BARBERINO MUGELLO	10.583	8.658	7.582	8.228	8.739	9.515	10.461
BORGIO SAN LORENZO	16.535	14.498	14.199	14.685	15.285	15.779	17.854
DICOMANO	4.464	3.825	3.742	4.051	4.570	4.958	5.670
FIRENZUOLA	10.622	7.852	5.922	5.219	4.844	4.809	4.828
MARRADI	7.350	5.723	4.539	4.120	3.895	3.616	3.257
PALAZZUOLO SUL SENIO	3.264	2.166	1.619	1.365	1.323	1.300	1.188
SAN PIERO A SIEVE	3.549	3.112	3.123	3.317	3.770	3.758	4.240
SCARPERIA	6.920	5.282	4.615	5.337	5.852	6.778	7.728
VICCHIO	10.462	7.660	5.917	5.976	6.271	7.114	8.117
<b>TOTALE</b>	<b>73.749</b>	<b>58.776</b>	<b>51.258</b>	<b>52.298</b>	<b>54.549</b>	<b>57.627</b>	<b>63.343</b>

Fonte: Elaborazione Uff. Statistica UC Mugello su dati censuari Istat

Pur non disponendo della distinzione per componente demografica non è in dubbio il fatto che la tenuta della popolazione mugellana nel 2017 sia tutta da attribuire alla **componente migratoria** (immigrati - emigrati), stante il consolidato da anni saldo negativo della **componente naturale** (nati - morti).

La componente migratoria non italiana riprende a crescere, anche se con valori modesti (+58) dopo il calo del periodo 2013 - 2015 (-386), ma resta tuttavia inferiore al suo massimo storico del 2012. In generale la popolazione residente non italiana è sostanzialmente numericamente stabile da 9 anni.



### Popolazione per classe d'età e sesso residente al 31/12/2017 nei comuni dell'Unione Montana Mugello

CLASSE ETA'	F	di cui stranieri	M	di cui stranieri	TOTALE	di cui stranieri
0-4	1.164	182	1.325	200	2.489	382
5-9	1.421	166	1.543	204	2.964	370
10-14	1.477	159	1.482	144	2.959	303
15-19	1.389	155	1.536	196	2.925	351
20-24	1.469	202	1.685	352	3.154	554
25-29	1.511	274	1.719	332	3.230	606
30-34	1.622	329	1.595	329	3.217	658
35-39	1.854	312	1.845	341	3.699	653
40-44	2.350	295	2.402	270	4.752	565
45-49	2.476	273	2.561	229	5.037	502
50-54	2.631	238	2.600	147	5.231	385
55-59	2.385	195	2.442	98	4.827	293
60-64	2.129	144	2.109	90	4.238	234
65-69	1.983	76	1.991	38	3.974	114
70-74	1.854	44	1.704	27	3.558	71
75-79	1.616	38	1.423	17	3.039	55
80-84	1.279	9	953	14	2.232	23
oltre 85	1.725	8	863	4	2.588	12
<b>Totale</b>	<b>32.335</b>	<b>3.099</b>	<b>31.778</b>	<b>3.032</b>	<b>64.113</b>	<b>6.131</b>

Dei 64.113 residenti il **50,43%** sono donne, che prevalgono soprattutto nelle classi di età elevate (56,7% fra gli ultrasessantenni). La **popolazione straniera** residente ammonta a 6.131 unità e rappresenta il 9,6% della popolazione residente totale con prevalenza anche in questo caso della componente femminile.

### Principali indici demografici<sup>1</sup>

Indice	2017	2016	2015	2014	2013	2012	2011	2010	2009
Indice di vecchiaia	182,96	179,49	175,98	173,66	169,03	164,56	161,57	159,16	159,47
Indice di dipendenza strutturale	59,05	58,92	58,87	58,85	58,23	56,91	55,97	55,02	54,70
Indice di struttura	148,44	147,62	147,99	143,81	138,52	134,38	131,52	128,59	127,15
Indice di ricambio	144,89	139,66	140,10	137,94	137,47	141,68	146,25	149,65	148,55
Rapporto di mascolinità	98,28	97,91	96,84	96,60	96,89	97,39	97,38	97,48	97,44
Tasso di natalità	7,19	7,20	7,45	8,02	8,74	8,67	8,91	10,02	9,41
Tasso di fecondità totale	36,38	35,95	36,55	38,72	41,40	40,57	41,44	46,08	42,95
Indice di carico di figli per donna feconda	19,64	20,03	20,57	21,14	21,53	21,62	21,64	21,71	20,97

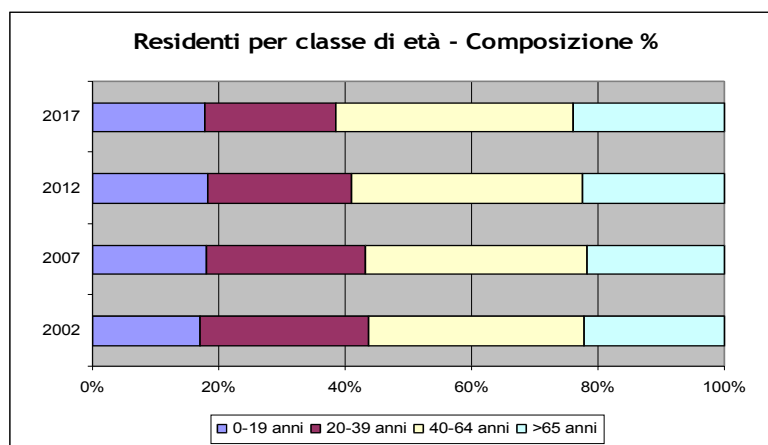
Relativamente agli indicatori demografici il **tasso di natalità**, sostenuto finora essenzialmente dalla popolazione straniera, nell'ultimo anno rimane invariato rispetto al 2016, mentre continua ad aumentare l'**indice di vecchiaia**. Si rileva un peggioramento anche per gli **indici di struttura e di ricambio** causa anche la diminuzione della popolazione giovanile adulta (15-39 anni).

Il processo d'invecchiamento della popolazione residente è confermato anche dall'analisi negli ultimi 15 anni della struttura per classi di età.

Attraverso tale classificazione è **evidente la riduzione di popolazione nella fascia d'età 20-39 anni** ed il **continuo allargamento delle fasce d'età superiore (40-64 e oltre 65 anni)** che ormai costituiscono oltre il 60% della popolazione residente, e il 24% supera i 65 anni. **Per la componente femminile ormai più di 1 donna su 4 nel Mugello ha più di 65 anni.**

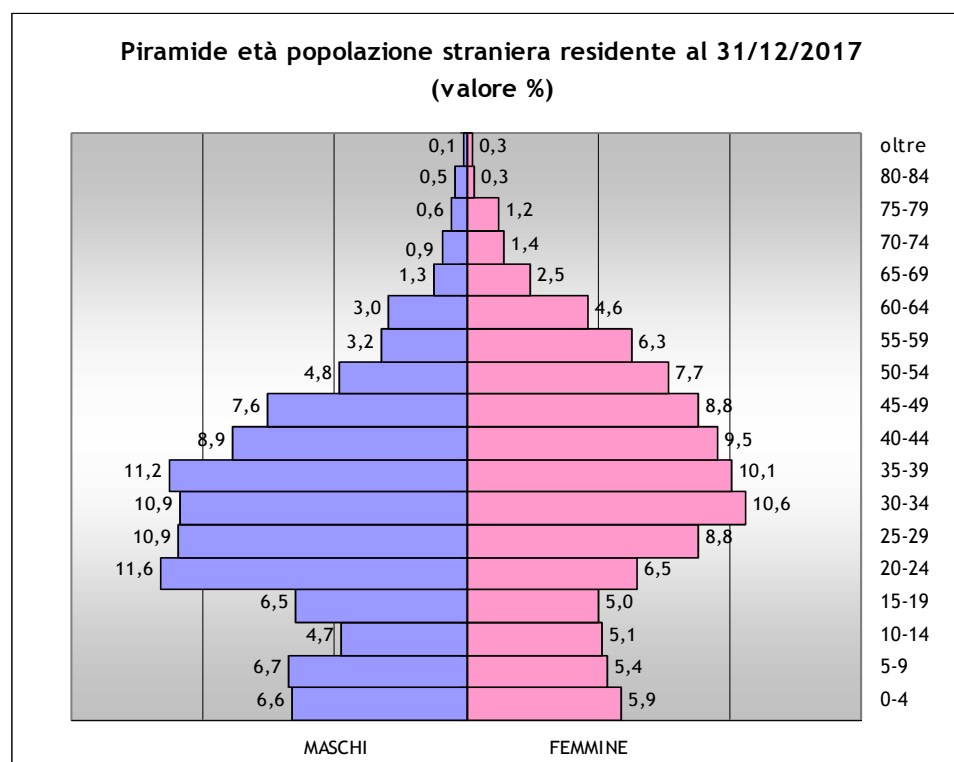
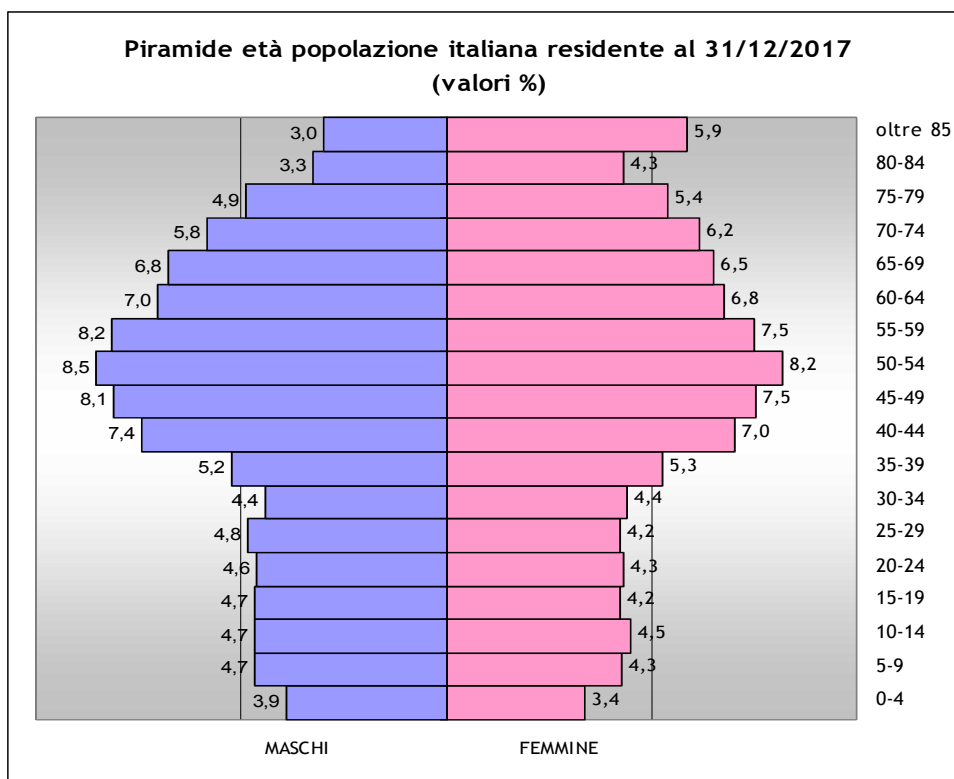
### Popolazione residente per fascia d'età

Età	2002	2007	2012	2017
<b>0-19 anni</b>	9.972	11.392	11.779	11.337
<b>20-39 anni</b>	15.711	15.983	14.739	13.300
<b>40-64 anni</b>	20.050	22.180	23.691	24.085
<b>&gt;65 anni</b>	12.980	13.768	14.628	15.391



<sup>1</sup> **Indice di vecchiaia:** rapporto tra popolazione con età ≥ 65 anni e popolazione con età 0-14 anni. **Indice di dipendenza strutturale o totale:** rapporto tra popolazione con età compresa 0-14 anni + età ≥ 65 anni e popolazione con età compresa 15-64 anni; indica quanti bambini ed anziani ci sono per la popolazione in età attiva. **Indice di struttura:** rapporto tra popolazione con età compresa 40-64 anni e popolazione con età compresa 15-39 anni; indica il grado di invecchiamento della popolazione attiva. **Indice di ricambio:** rapporto tra popolazione con età compresa 60-64 anni e popolazione con età compresa 15-19 anni. **Indice di mascolinità:** rapporto tra popolazione maschile e femminile. **Tasso di natalità:** rapporto tra il numero di nascite durante il periodo di riferimento e la popolazione media dello stesso periodo per 1000. **Tasso di fecondità:** rapporto tra il numero delle nascite durante il periodo di riferimento e le donne in età feconda (15-49 anni). **Indice di carico di figli per donna feconda:** rapporto tra la popolazione con età compresa 0-4 anni e la popolazione femminile in età feconda (15- 49 anni).

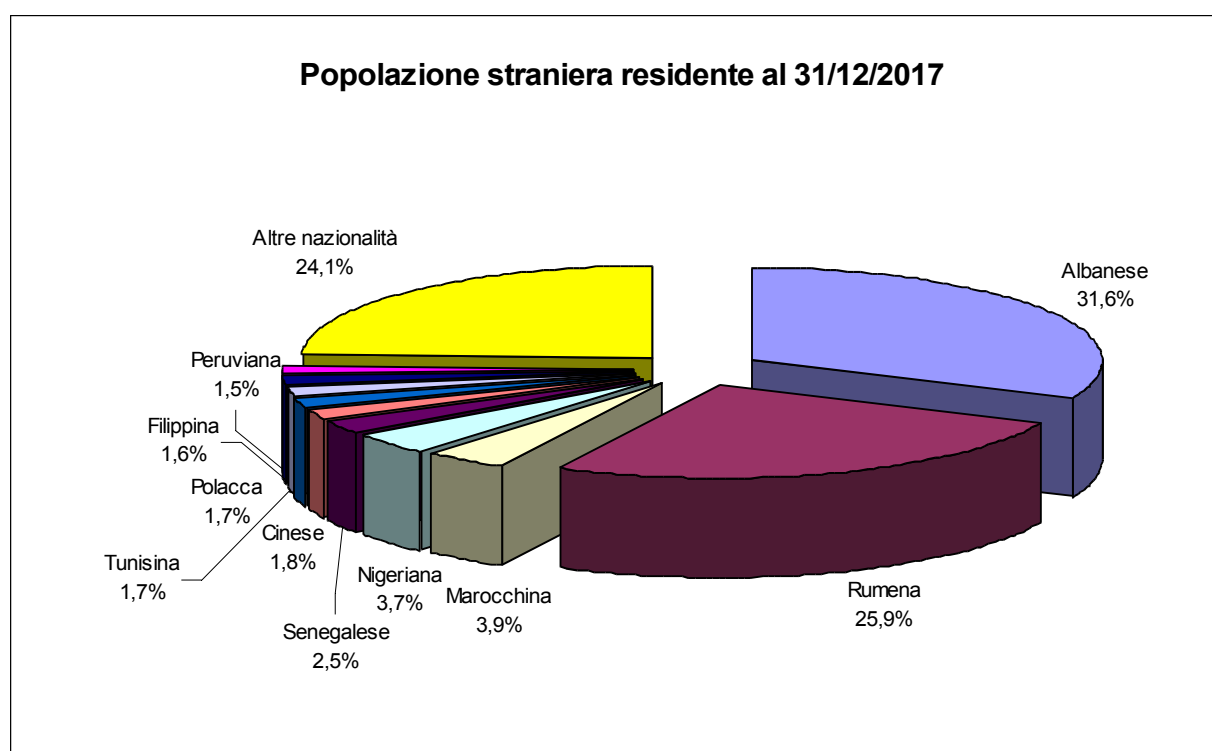
La struttura delle **piramidi per età** della popolazione evidenzia una macroscopica differenza fra la popolazione italiana e straniera residente in Mugello. Quest'ultima presenta infatti un elevato contributo demografico nelle classi 20 - 59, dando quindi una spinta importante alla numerosità della forza lavoro - effettiva o potenziale - locale.



Inoltre, risultando cospicua nelle classi di età lavorativa e quasi irrilevante fra gli ultrasessantacinquenni, **la popolazione straniera presenta una sostenibilità per il sistema previdenziale molto migliore della componente italiana, e contribuisce - sebbene parzialmente - ad alleviare gli squilibri di quest'ultima.**

Nella componente di genere, la distribuzione risulta molto più simmetrica per la popolazione italiana, derivando sostanzialmente dai rapporti di genere alla nascita che favoriscono geneticamente i maschi (che prevalgono nelle classi di età giovanili) e il differenziale di speranza di vita che invece favorisce le femmine (che prevalgono nelle classi di età più elevate). Nella popolazione straniera invece l'andamento della piramide risulta più differenziato, e dipendente dal momento dell'immigrazione e dalla professione. In particolare la componente maschile è molto concentrata nelle classi dai 20 ai 39 anni - che rappresentano oltre il 45% del totale - mentre quella femminile è più distribuita e cospicua dai 25 fino ai 59 anni.

Come **incidenza delle nazionalità**, pur continuando a diminuire il peso delle maggiori nazionalità, **albanese e rumena** (rispettivamente 31,6% contro 33,1% del 2016 e 25,9% contro 26,5% del 2016), **queste rappresentano tuttora ben più del 50% del totale dei residenti non italiani.** Nessuna delle altre nazionalità raggiunge il 5%. Tra i 10 principali paesi di provenienza aumenta il peso della Nigeria (+3,7% rispetto al 2,2% del 2016) e spunta un **1,8% della Cina.** Quasi un terzo di tutti i non italiani sono comunque di nazionalità che non raggiungono da sole il 2% del totale.



In relazione alla distribuzione comunale la crescita della popolazione straniera si concentra prevalentemente nel comune di Vicchio (+64) seguito da quello di Barberino di Mugello (+42). Meno rilevanti le crescite nei comuni di Borgo S. Lorenzo (+16) e Marradi (+2), mentre si registra una notevole diminuzione per Scarperia e San Piero (-60) che si somma ai 41 persi nel 2016. **In totale, dell'aumento della popolazione mugellana nel 2017, pari a 81 unità, 58 sono di componente non italiana e 23 italiana.**

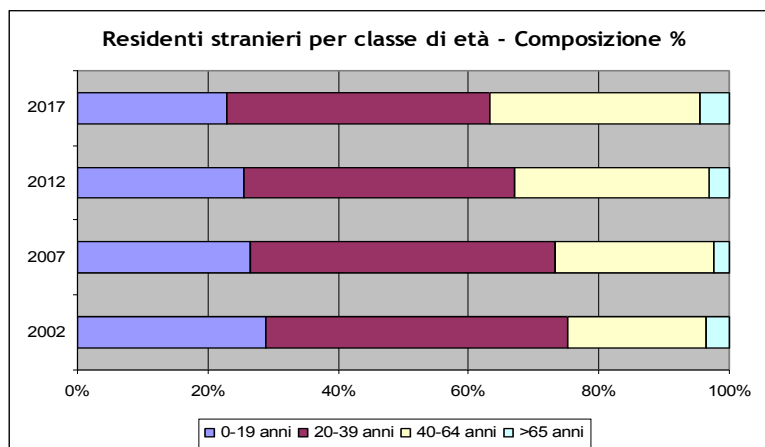
## N. stranieri residenti al 31/12/2015, 2016 e 2017

Comuni	2015	2016	2017	Var 16/15	Var 17/16
Barberino di Mugello	1.035	1.060	1.102	25	42
Borgo San Lorenzo	1.773	1.965	1.981	192	16
Dicomano	560	641	641	81	0
Firenzuola	451	408	401	-43	-7
Marradi	165	175	177	10	2
Palazzuolo sul Senio	40	30	31	-10	1
Scarperia e San Piero	1.248	1.207	1.147	-41	-60
Vicchio	538	587	651	49	64
<b>Mugello</b>	<b>5.810</b>	<b>6.073</b>	<b>6.131</b>	<b>263</b>	<b>58</b>

Infine, dall'analisi dell'andamento nel tempo delle classi di età della popolazione non italiana risulta che, sebbene la presenza nelle fasce di età minori di 40 anni rappresenti tuttora oltre il 60% del totale (contro il meno del 40% della popolazione italiana), essa è scesa di oltre 10 punti percentuali rispetto al 2002, mostrando quindi comunque una tendenza all'invecchiamento. Le cause di questa tendenza dovrebbero essere approfondite tuttavia vi contribuisce certamente il fatto che il flusso degli immigrati non italiani nel Mugello si è drasticamente ridotto negli ultimi anni e che il principale nucleo di immigrazione (quello degli albanesi e rumeni) ha ormai oltre 20 anni di permanenza sul territorio.

## Popolazione straniera residente per fascia d'età

Età	2002	2007	2012	2017
<b>0-19 anni</b>	607	1.292	1.580	1.406
<b>20-39 anni</b>	976	2.277	2.579	2.471
<b>40-64 anni</b>	445	1.179	1.842	1.979
<b>&gt;65 anni</b>	76	122	195	275



In conclusione, dall'andamento della popolazione del Mugello nel 2017 possiamo derivare le seguenti considerazioni:

- la popolazione totale prosegue la leggera ripresa iniziata nel 2016 e pare quindi arrestata la diminuzione del triennio 2013 - 2015;
- l'aumento della popolazione (+81 unità), sebbene veda ancora una preminenza del contributo della componente non italiana (+58), è in parte derivato anche dall'aumento della componente migratoria di nazionalità italiana (+23);



- dopo circa 10 anni di diminuzione ininterrotta il comune di Palazzuolo sul Senio vede un saldo positivo non trascurabile (+12 unità) e non derivato dalla componente straniera. E' presto per dire che si tratta di una inversione di una tendenza (che prosegue quasi ininterrotta da circa un secolo) anche perché gli altri comuni montani manifestano anche quest'anno un calo;
- anche la popolazione non italiana conferma la lieve crescita del 2016 dopo il calo del 2013 - 2015. La popolazione straniera ha ormai una sostanziale stabilità numerica nel Mugello da circa un decennio;
- la popolazione mugellana di origine italiana continua ad invecchiare. Il progressivo invecchiamento è parzialmente rallentato dalla popolazione non italiana, molto più giovane e che sostiene la componente lavorativa e l'equilibrio previdenziale. Tuttavia, nel tempo, anche l'età media della popolazione non italiana va aumentando.

*FONTE DI DATI: laddove non specificato i dati sono derivati da archivi anagrafici comunali elaborati dall'Ufficio di Statistica dell'Unione dei Comuni del Mugello.*