



**UNIONE MONTANA
DEI COMUNI DEL MUGELLO**

QUALCOSA SI MUOVE, NELLA GIUSTA DIREZIONE



da Relazione Statistica 2016

Ufficio Statistica

<http://www.uc-mugello.fi.it/piano-strategico>

MUGELLO E PROVINCIA

SUPERFICIE: 20,2%

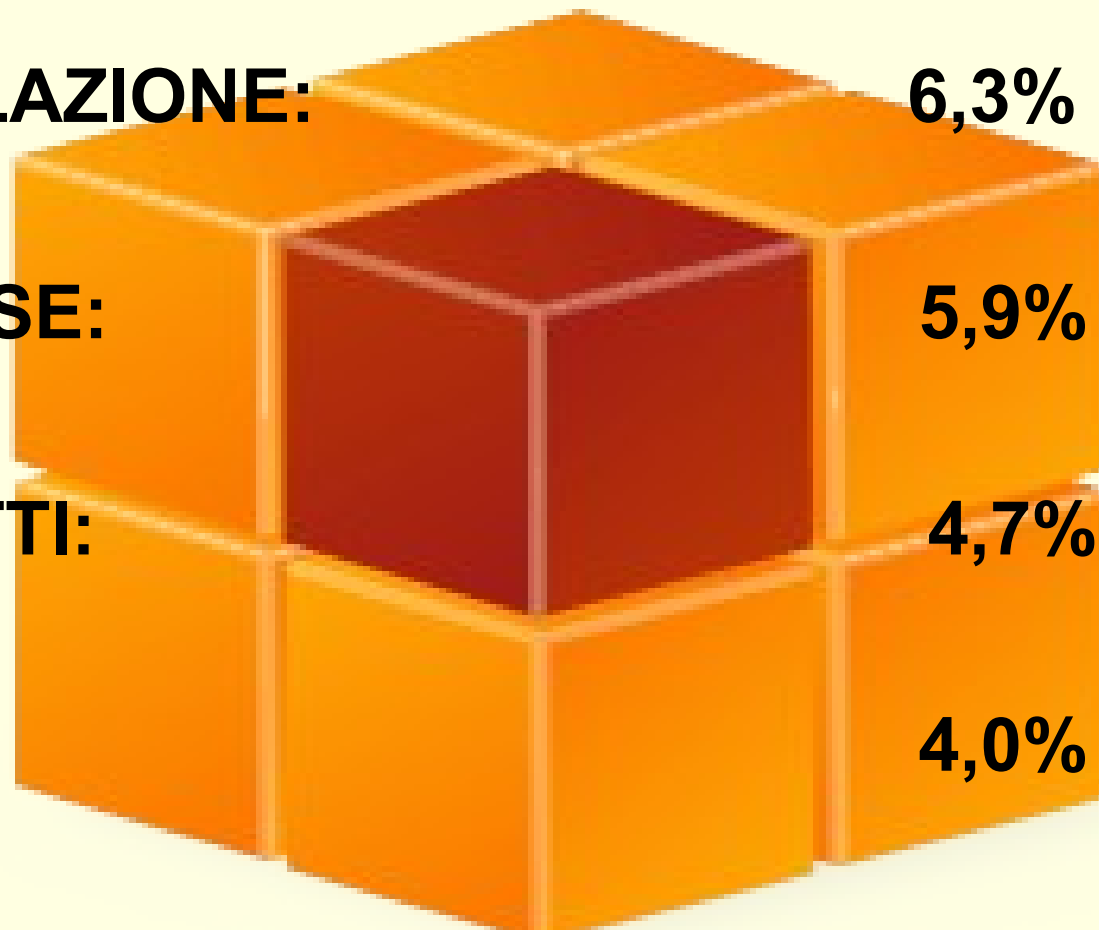
POPOLAZIONE: 6,3%

IMPRESE: 5,9%

ADDETTI: 4,7%

PIL: 4,0%

PRESENZE TURISTICHE: 3,2%

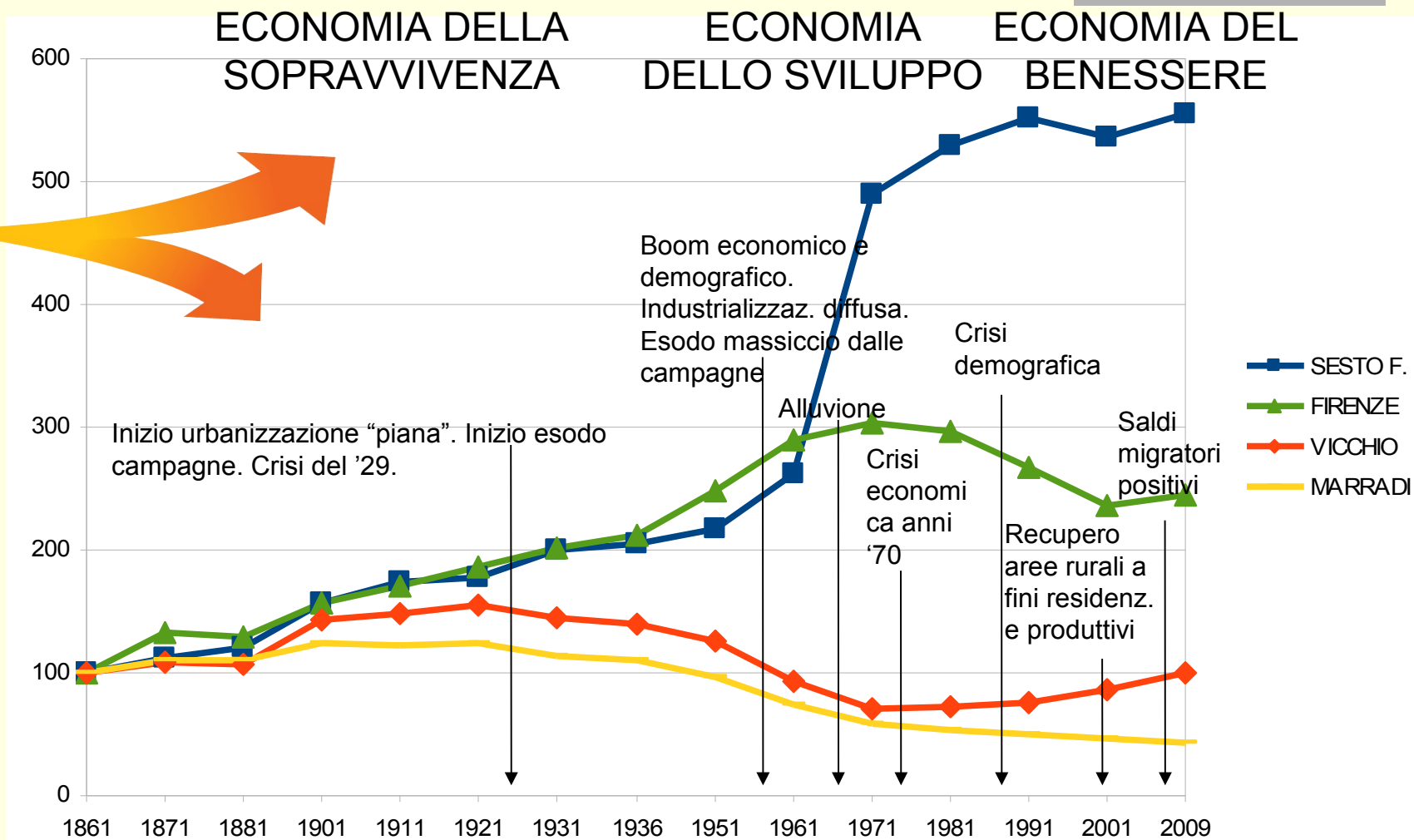


LA POPOLAZIONE

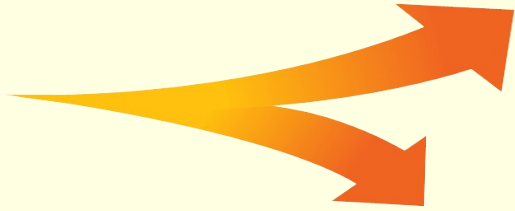
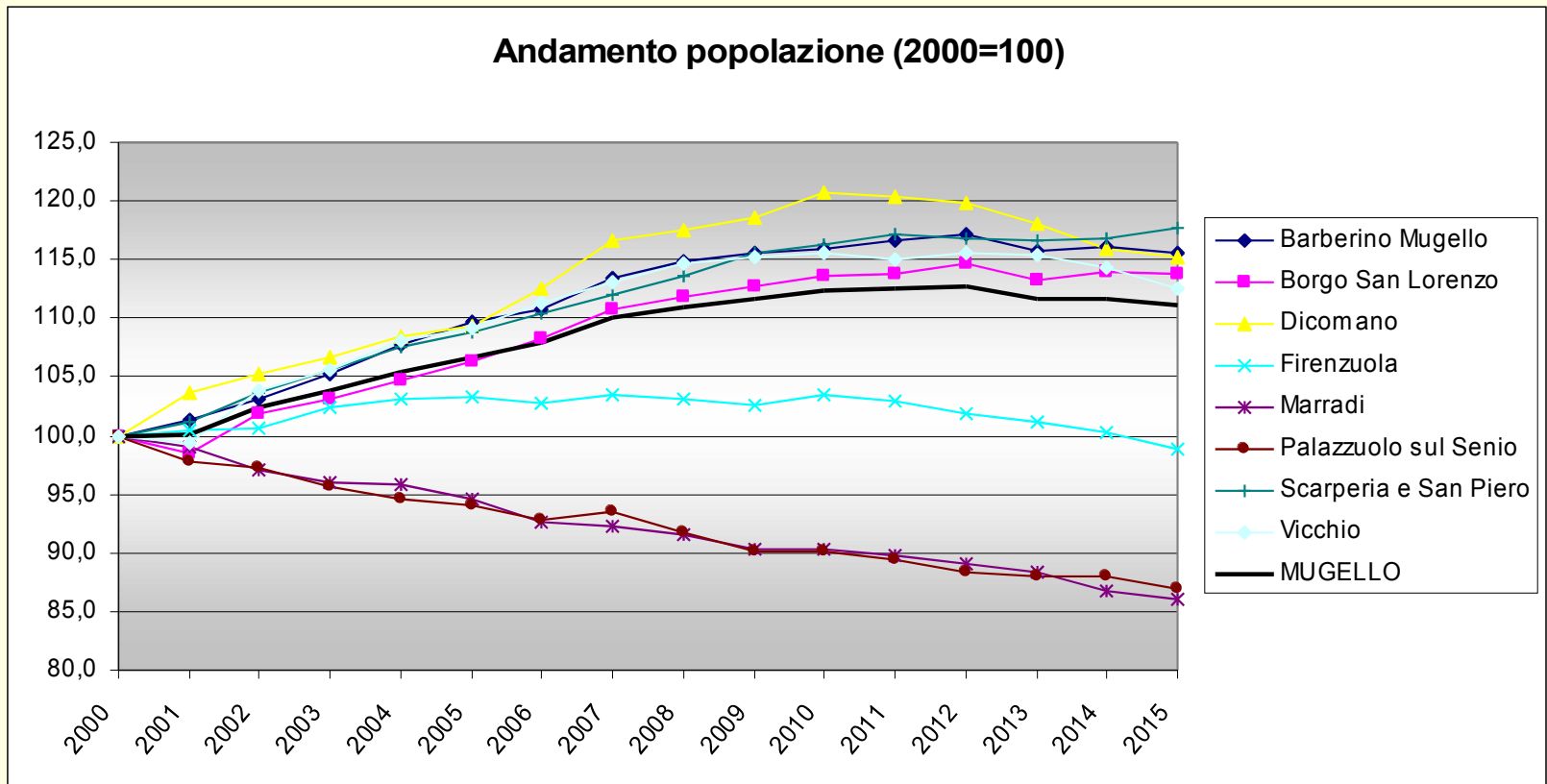


L'EVOLUZIONE DEMOGRAFICA

N.Indice Pop.1861 = 100

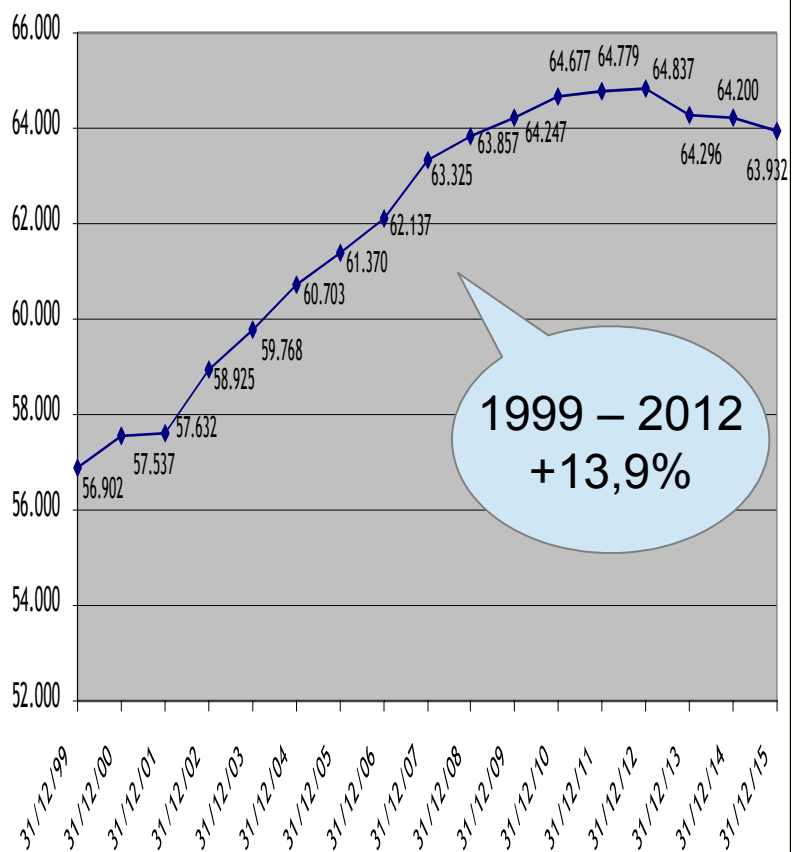


L'ANDAMENTO PER COMUNE

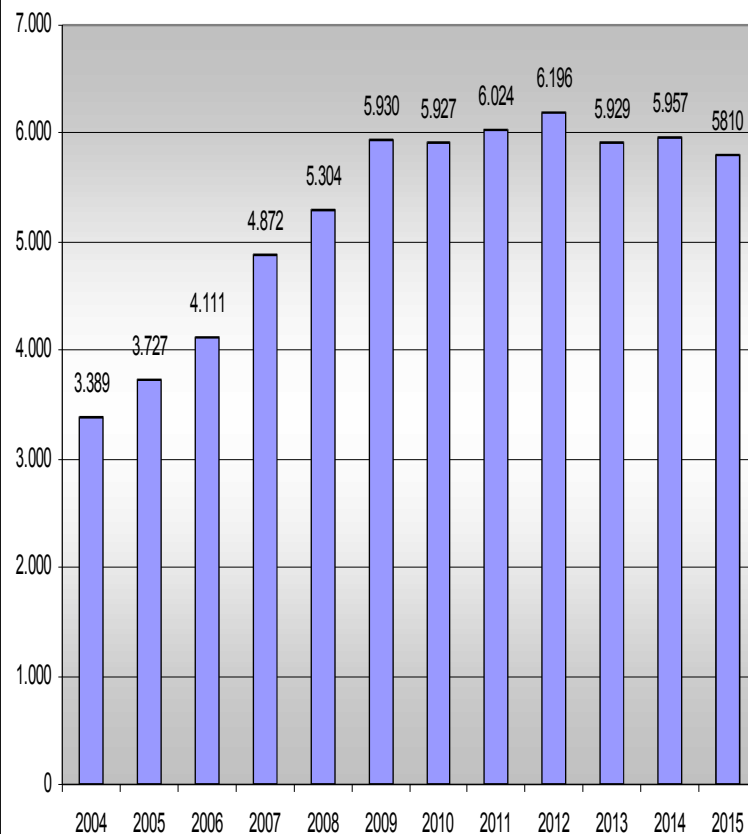


LA DINAMICA DEMOGRAFICA

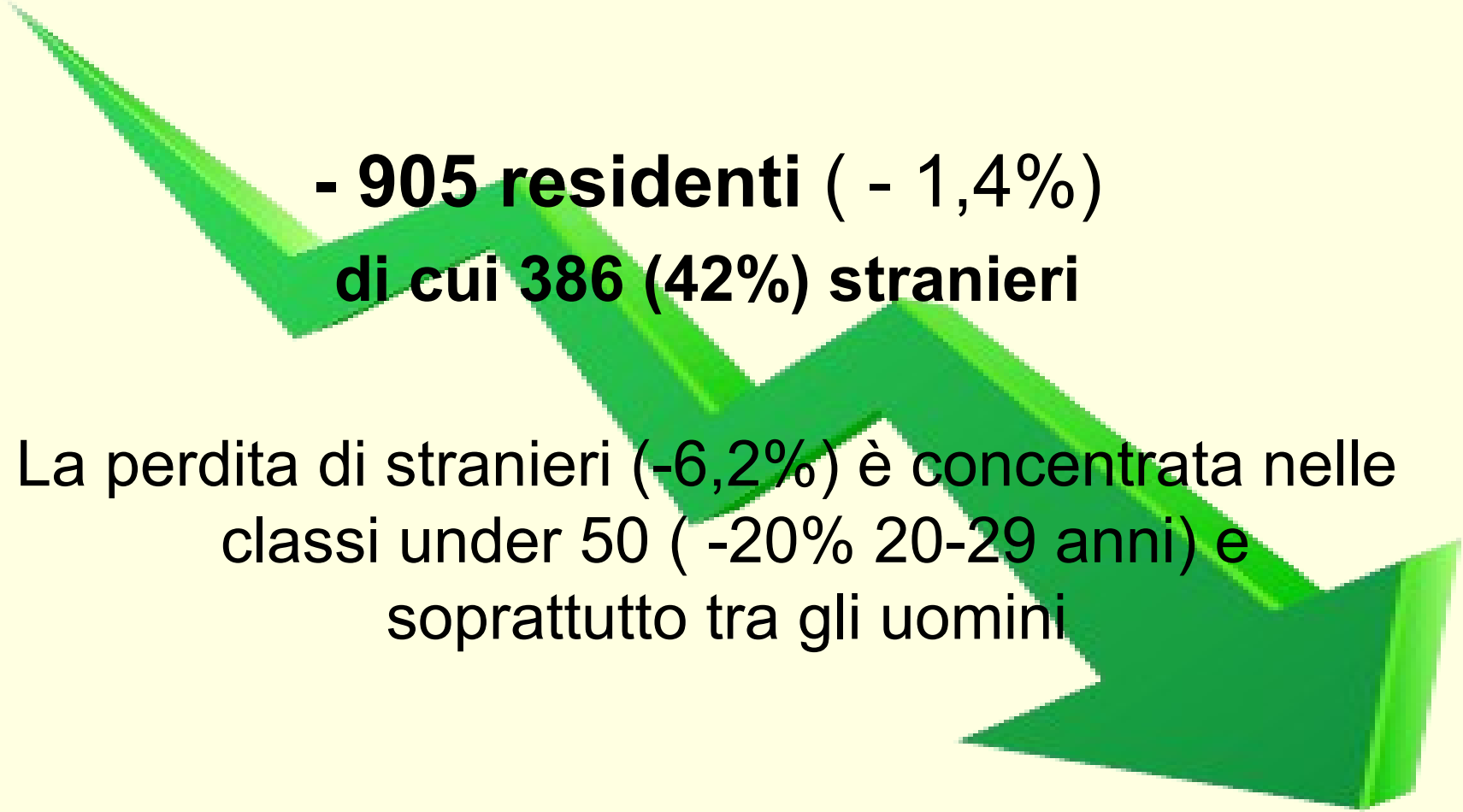
Popolazione residente totale dal 1999 al 2015



Andamento popolazione straniera residente



ANDAMENTO 2013 - 2015



**- 905 residenti (- 1,4%)
di cui 386 (42%) stranieri**

La perdita di stranieri (-6,2%) è concentrata nelle
classi under 50 (-20% 20-29 anni) e
soprattutto tra gli uomini

IL CIRCOLO VIRTUOSO DELLA POPOLAZIONE

~~CONDIZIONE NECESSARIA MA NON SUFFICIENTE~~
PER LO SVILUPPO ECONOMICO

Aumento popolazione

Aumento domanda
di beni e servizi

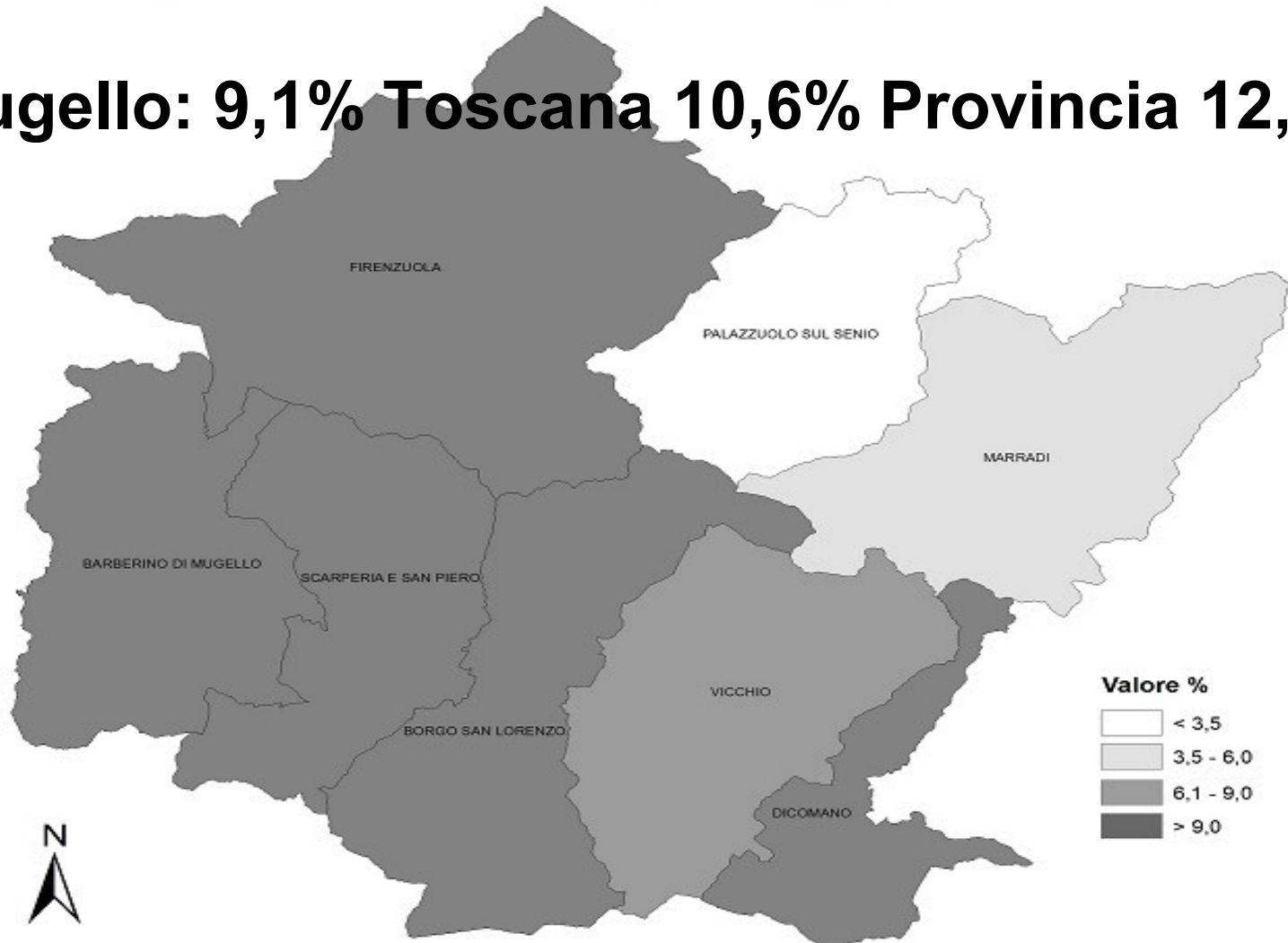


Crescita offerta
di beni e servizi

DISTRIBUZIONE POP. STRANIERA

INCIDENZA POPOLAZIONE STRANIERA RESIDENTE - ANNO 2015

Mugello: 9,1% Toscana 10,6% Provincia 12,7%



IL RICAMBIO GENERAZIONALE

INDICE DI VECCHIAIA: residenti con età superiore ai 64 anni / residenti minori di 15 anni X 100

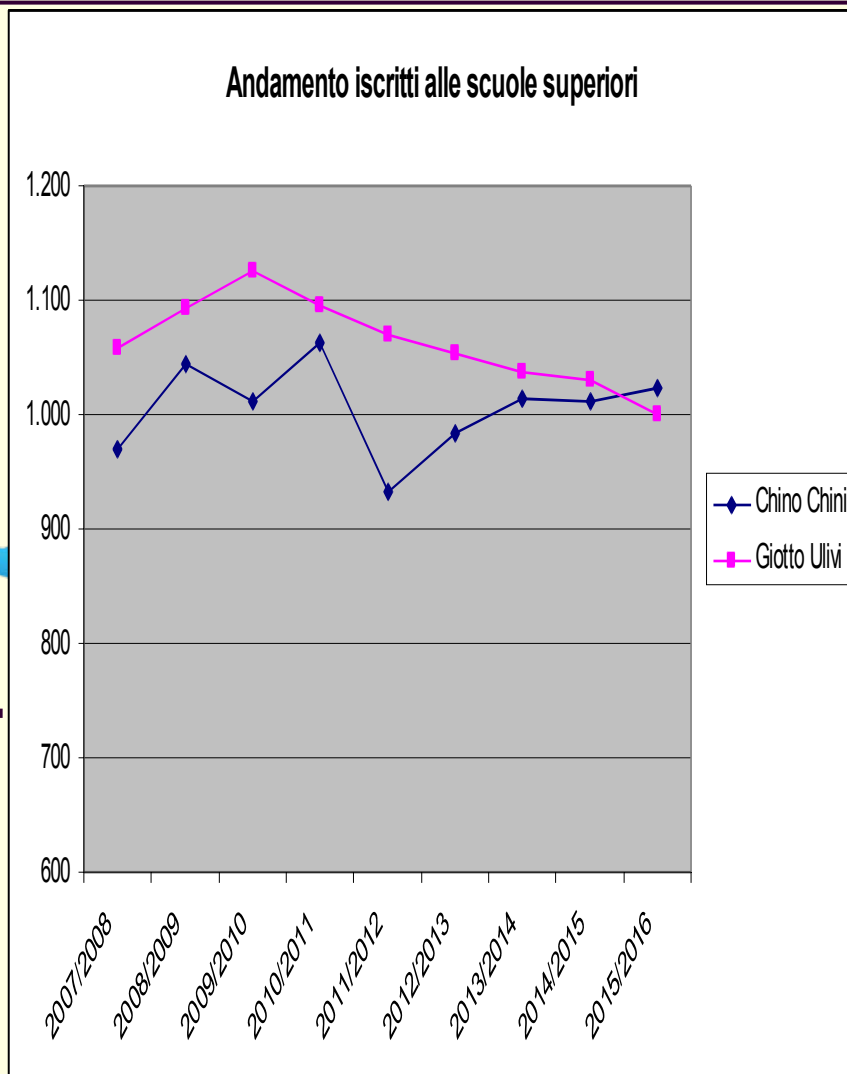
MUGELLO: 176

TOSCANA: 195

PALAZZUOLO SUL SENIO: 339



L'ISTRUZIONE SUPERIORE NEL MUGELLO



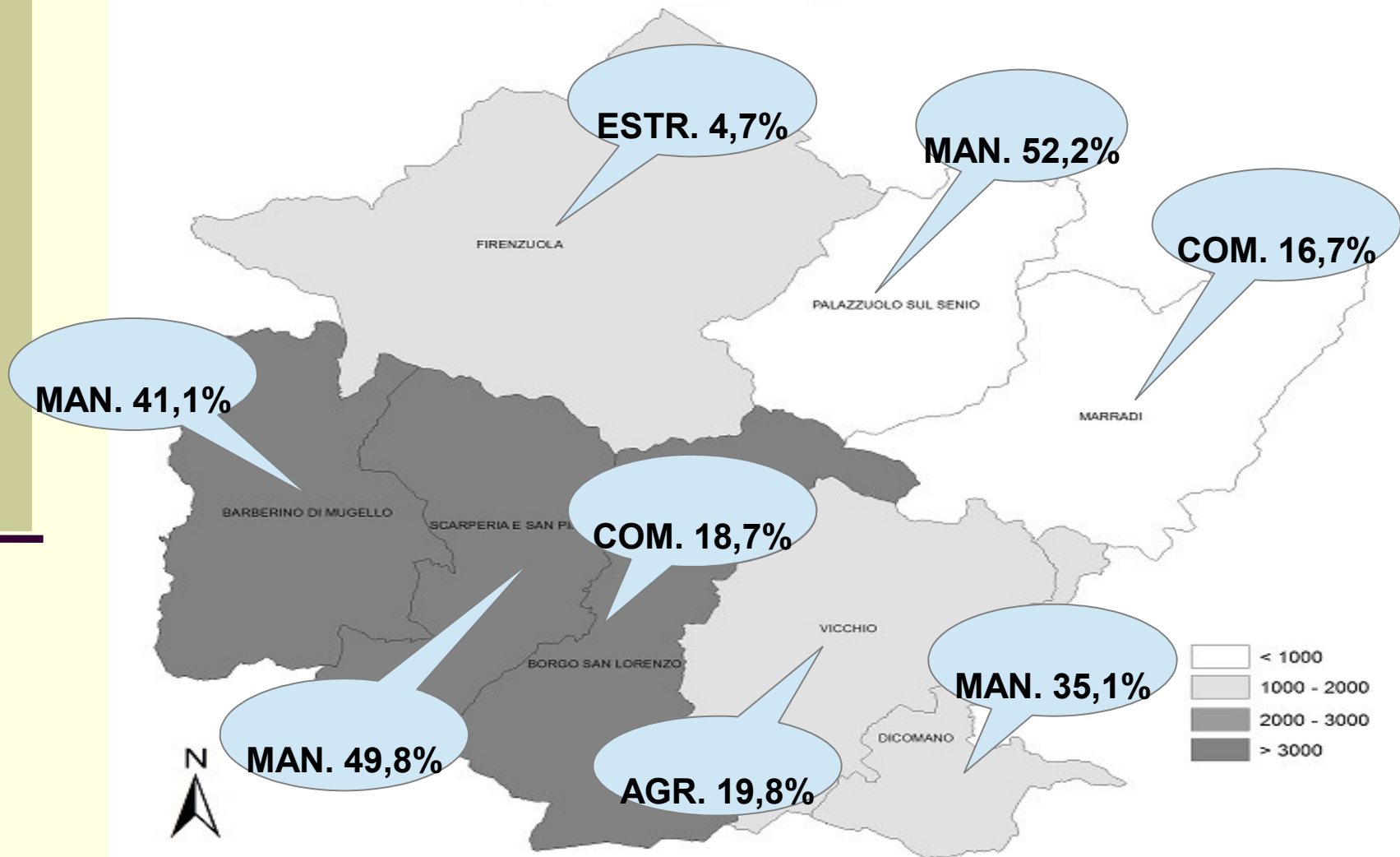
- Gli studenti delle due scuole crescono fino al 2010/11 e poi diminuiscono progressivamente (-6,4% dal 2010/11 al 2015/16). Su questo dato non ha influenza la recente dinamica demografica.
- L'attrattività dei due istituti rispetto alla popolazione 15-19 anni dei Comuni del Mugello è di circa il 70% medio con punta massima pari a 76,1% nel 2010/11, e minima pari a 68,5% proprio nel 2015/2016.
- Negli ultimi anni il rapporto fra gli iscritti dei 2 istituti ha favorito l'IIS Chino Chini. L'istituto tecnico passa da 46-47% a circa il 50% del totale degli iscritti mentre l'IIS Giotto Ulivi, rispetto al picco massimo del 2009/10, nel 2015/16 perde oltre il 10% del totale degli iscritti.
- Il calo degli iscritti al Giotto Ulivi (dal 2010) deriva quindi in parte (dal 2010) dal calo di attrattività degli istituti mugellani verso istituti esterni al territorio e in parte (dal 2013) dallo spostamento della preferenza degli studenti verso il Chino Chini.

L'ECONOMIA



STRUTTURA PRODUTTIVA

ADDETTI DI IMPRESA - ANNO 2015



IMPRESE PER SETTORE

(% su provincia)

IND. ESTRATTIVE: 56,4%

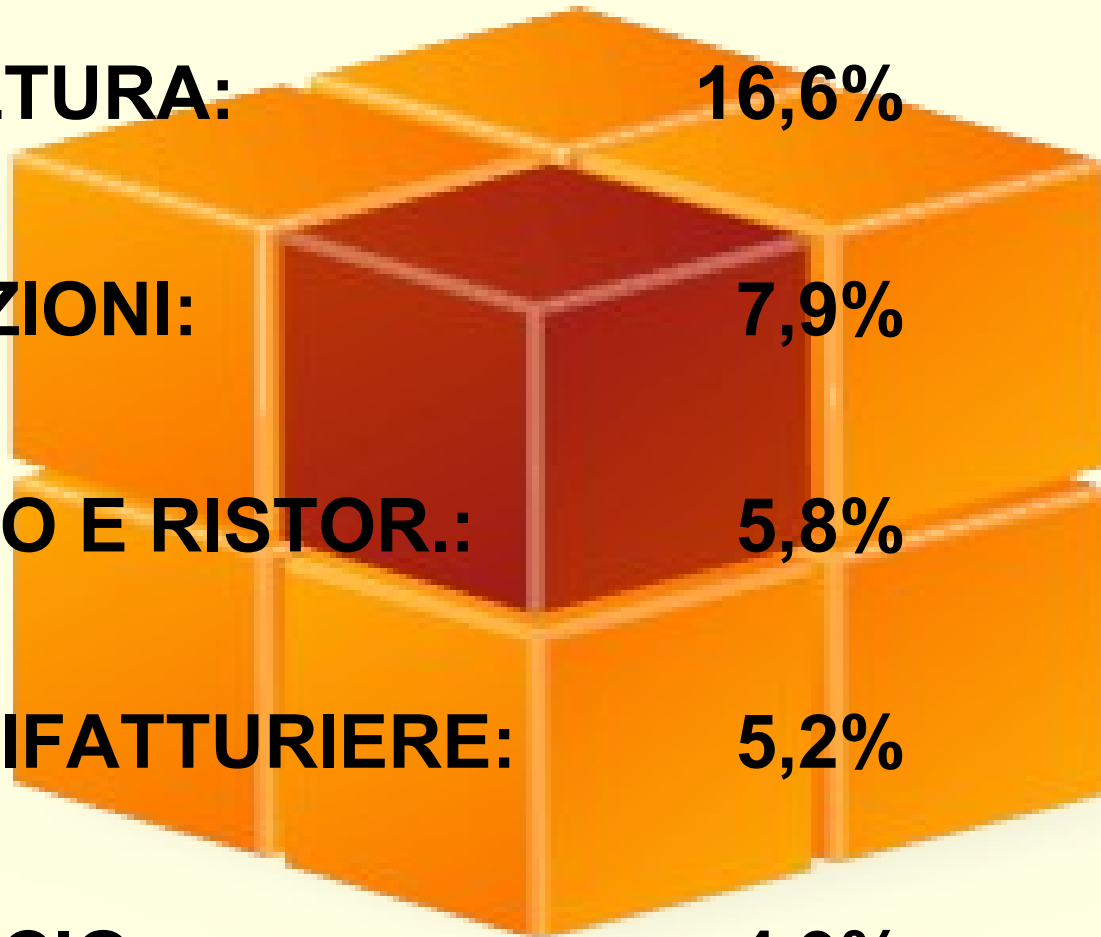
AGRICOLTURA: 16,6%

COSTRUZIONI: 7,9%

ALLOGGIO E RISTOR.: 5,8%

IND. MANIFATTURIERE: 5,2%

COMMERCIO: 4,9%



LE IMPRESE NEL 2015

Le imprese attive sono **7.015** in crescita di 7 unità rispetto al 2014 (+0,1%)

Maggiori crescite nel **settore agricolo (+18)** e in quello turistico (**alberghi e ristorazione**) **+24**.

Stabili le imprese manifatturiere (+1)

In calo ancora il settore costruzioni (-42) - ma erano state -59 nel 2014



I CONTRATTI NEL 2015

Avviamenti 2015:	9.783 (+ 589)
Cessazioni 2015:	8.283 (+ 521)
Saldo 2015:	+ 1.500 (+68)

Gli avviamenti/cessazioni sono ormai circa il 50% del numero degli addetti nelle imprese del Mugello

Aumento del 90% degli avviamenti di contratti a T.I. Sono stati circa il 15% del totale degli avviamenti

Cresce la **somministrazione (+12,7%)** e diminuiscono **lavoro intermittente (-22,7%)** e **apprendistato (-14,3%)**

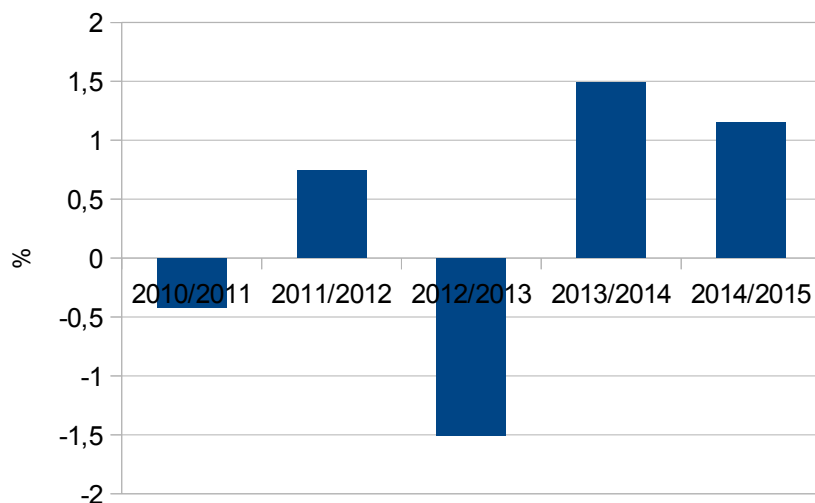
IL PIL NEL MUGELLO NEGLI ULTIMI DUE ANNI

PIL (Prodotto Interno Lordo) 2013/14 +1,5%

2014/15 +1,2%

**Era dal 2008 che il Mugello non vedeva
l'economia crescere per 2 anni consecutivi**

Variazioni PIL



LA CRESCITA DEL PIL

I SETTORI CON LE MIGLIORI PERFORMANCES NEL 2015

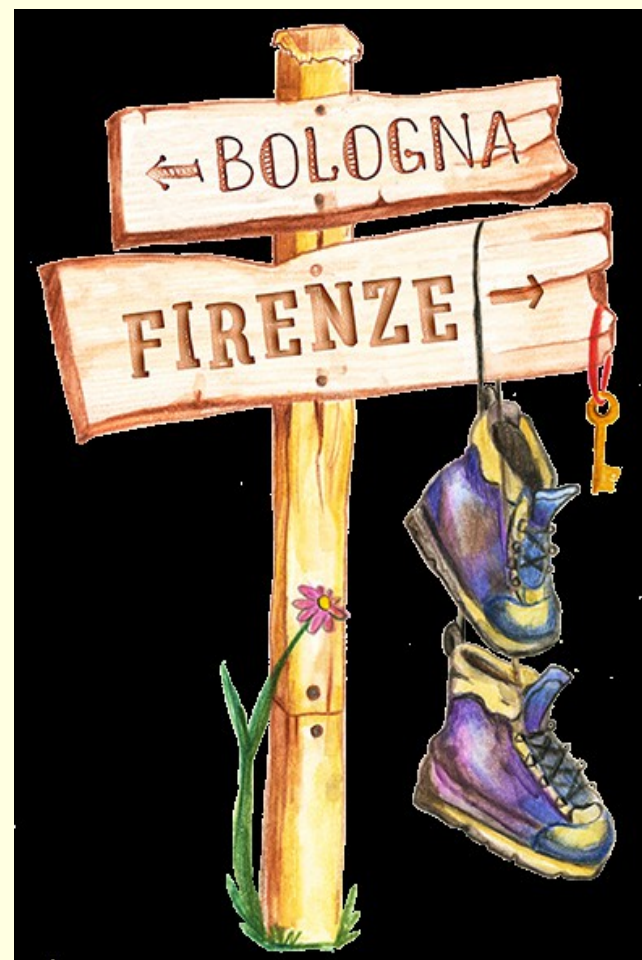


AGRICOLTURA SPECIALIZZATA

TURISMO



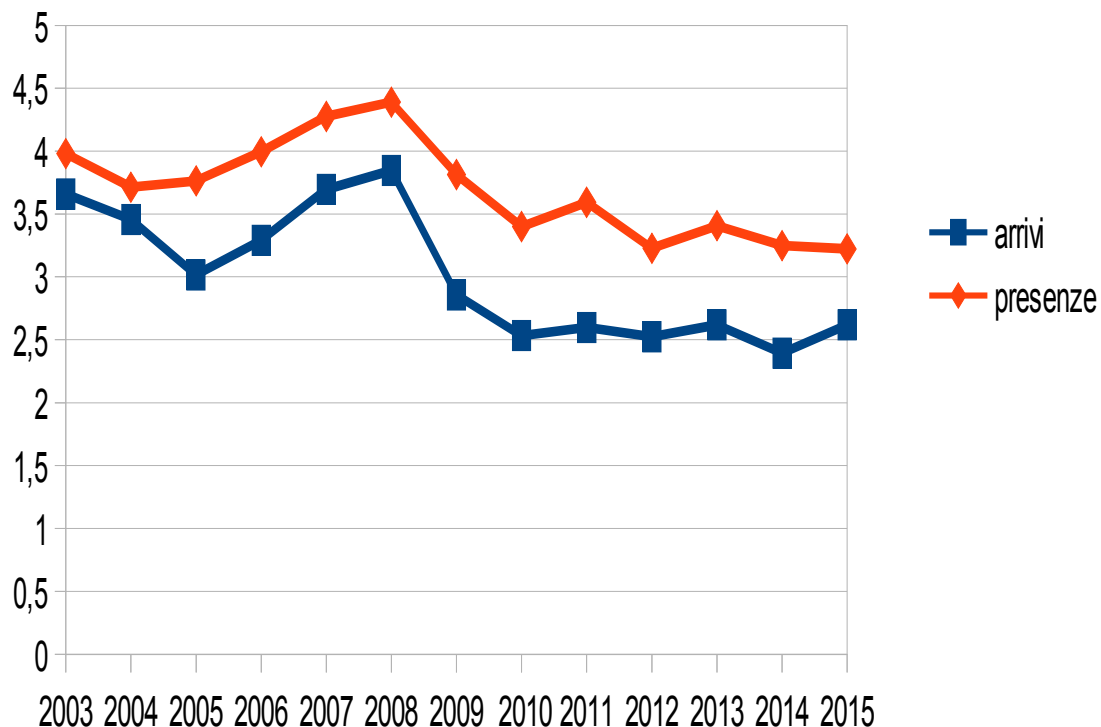
INDUSTRIA EXPORT



UNA NOTA SUL TURISMO

PESO TURISTICO MUGELLO

% MUGELLO / PROVINCIA FIRENZE



Il 2015 è un anno positivo anche per **il Mugello**, che vede **un aumento - maggiore di quello nazionale e regionale - sia nelle presenze sia negli arrivi.**

Gli arrivi sono stati 129.461, con un aumento di 14.363 unità e con un incremento del **+12,5%** rispetto al 2014. Le presenze sono state 441.697 con un aumento di 18.461 pernottamenti ed un incremento del **+4,4%** rispetto all'anno precedente.

STRADE DIVERSE ?

PIL per abitante 2015

Mugello: 75 (63 rispetto Prov. Firenze)

Toscana: 100

■ **REDDITO DISPONIBILE per abitante**

Mugello: 95 (stima)

Toscana: 100



RIASSUMENDO.....

Due anni consecutivi di crescita del PIL non accadevano dal 2008.

Risultati positivi per agricoltura, export e turismo

Primi dati non negativi da costruzioni ed edilizia (contratti e valore aggiunto)

Saldo positivo avviati-cessati e crescita contratti a T.I.

Terzo anno consecutivo di riduzione della popolazione

Perdita di popolazione giovane e immigrata

Prosegue la contrazione delle imprese del comparto edilizio (ma a tassi decrescenti)

IN CONCLUSIONE.....

Gli ultimi due anni (2014 e 2015) positivi per l'economia fanno sperare che la fase di crisi sia in via di esaurimento. Il consolidamento della crescita porterebbe facilmente anche ad una ripresa della popolazione.

Molto dipenderà dal contesto esterno ed internazionale, ma “a livello locale lo sviluppo si sostiene se tutti gli attori promuovono azioni secondo il principio per cui **dev'essere bello vivere, studiare, lavorare e fare impresa**” nel Mugello