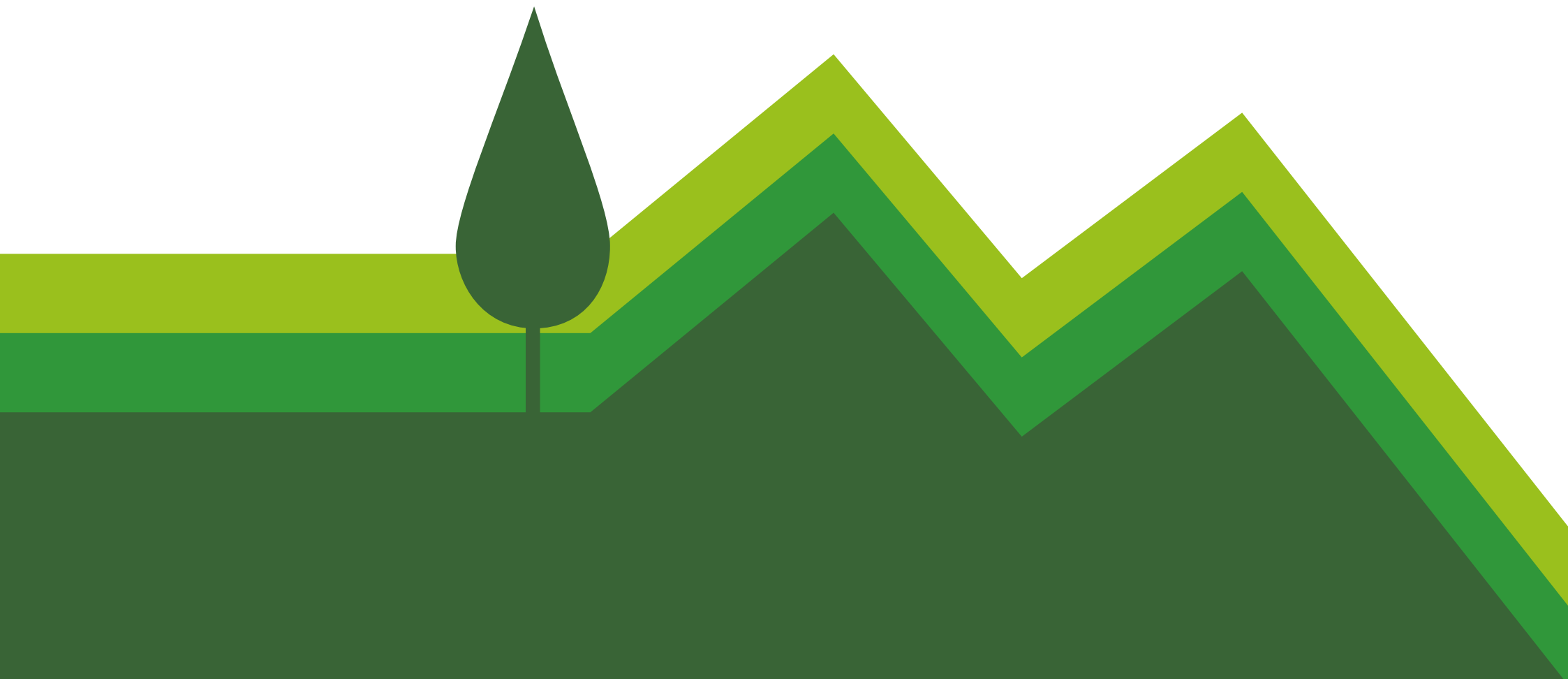




CARTA DEI SERVIZI EDUCATIVI PER L'INFANZIA DELLA ZONA DEL MUGELLO





BOLOGNA

RAVENNA

FIRENZUOLA

PALAZZUOLO
SUL SENIO

MARRADI

BARBERINO
DI MUGELLO

SCARPERIA
e SAN PIERO

FORLÌ

PRATO

BORGO
SAN LORENZO

VICCHIO

DICOMANO

AREZZO

FIRENZE

Sommario

- 04 Presentazione
- 05 I principi fondamentali che presiedono all'erogazione dei servizi
- 06 Il sistema integrato dei servizi educativi per l'infanzia della zona
- 08 I punti informativi, le modalità di accesso e le singole unità di offerta di ciascun Comune
 - 08 . Barberino di Mugello
 - 18 . Borgo San Lorenzo
 - 28 . Dicomano
 - 32 . Firenzuola
 - 38 . Marradi
 - 44 . Palazzuolo sul Senio
 - 48 . Scarperia e San Piero
 - 56 . Vicchio
- 62 Gli standard e gli indicatori di qualità e le modalità di controllo da parte delle famiglie
- 64 I diritti di natura risarcitoria per inadempienze nell'organizzazione del servizio

Presentazione

La carta dei servizi della zona del Mugello nasce su mandato della Conferenza zonale per l'educazione e l'istruzione ed è stata realizzata dall'organismo tecnico di Coordinamento pedagogico e gestionale zonale con il supporto dell'Istituto degli Innocenti di Firenze e il coinvolgimento di tutti i servizi del territorio.

Questo documento presenta in maniera integrata e completa l'offerta educativa per i bambini da 0 a 3 anni presente nella zona che comprende i Comuni di Barberino di Mugello, Borgo San Lorenzo, Dicomano, Firenzuola, Marradi, Palazzuolo sul Senio, Scarperia e San Piero e Vicchio.

Il Mugello è una zona che esprime una consuetudine alla programmazione integrata e alla qualità degli interventi rivolti ai più piccoli.

L'investimento sui servizi educativi per l'infanzia nasce da lontano. Il primo nido d'infanzia fu aperto a Borgo San Lorenzo nel 1981. Negli anni tutti i Comuni hanno avviato sui loro territori - o per intervento diretto o per intervento di titolari privati - ulteriori servizi educativi, diversificando l'offerta fra la tipologia del nido e dei servizi integrativi, intesi come spazio gioco, centro per bambini e famiglie e servizio educativo in contesto domiciliare.

Accanto allo sviluppo quantitativo e alla diversificazione dell'offerta è sempre stata costante l'attenzione alla qualità educativa dei servizi, che si è realizzata attraverso il rafforzamento delle funzioni di coordinamento di sistema e attraverso la formazione del personale educativo dei nidi in continuità con le insegnanti della scuola dell'infanzia.

Ci si augura che questa carta dei servizi possa essere un utile strumento per orientare le famiglie nel panorama delle opportunità che il territorio offre, consentendo di conoscere le caratteristiche e le specificità di tutti i singoli servizi, i punti di informazione e le modalità di iscrizione e potendo apprezzare i livelli di qualità - in certi casi anche superiori a quelli prescritti dal Regolamento Regionale - che il sistema nel suo complesso garantisce di offrire.

La carta zonale dei servizi, infine, assume l'obiettivo ambizioso di stabilire col cittadino un "patto" per la qualità delle prestazioni, con cui il soggetto titolare di servizi promette di tradurre valori e principi di qualità del servizio in impegni concreti e verificabili per rendere esigibili le prestazioni da parte delle famiglie utenti.

I principi fondamentali che presiedono all'erogazione dei Servizi

Integrazione

I servizi educativi per l'infanzia costituiscono un sistema di opportunità educative che favoriscono, in stretta integrazione con le famiglie, l'armonico, integrale e pieno sviluppo delle potenzialità dei bambini. La realizzazione di tali finalità consegue dal riconoscimento dei bambini come individui sociali competenti e attivi.

Diversificazione

La realizzazione e lo sviluppo del sistema dei servizi educativi per la prima infanzia si fonda sulla prospettiva della diversificazione e qualificazione dell'offerta nel quadro di una attenzione aggiornata alla dinamica della domanda e dell'offerta e del raccordo coordinato fra iniziativa pubblica e privata nella titolarità e gestione dei servizi

Continuità

Nel loro funzionamento, i servizi educativi per l'infanzia promuovono raccordi con le altre istituzioni educative e scolastiche presenti sul territorio, con i servizi sociali e sanitari, nonché con le altre istituzioni e agenzie le cui attività toccano la realtà dell'infanzia.

Il Sistema Integrato dei Servizi Educativi per l'infanzia della zona

Il Sistema Pubblico dell'offerta:

Servizi comunali

Punto di informazione:

Comuni

Modalità di iscrizione:

Rivolgersi agli uffici comunali nei tempi di apertura dei bandi di ammissione ai servizi (generalmente nei mesi tra aprile e maggio), per compilare la domanda di ammissione che consente di entrare in una graduatoria, stilata in base a determinati criteri definiti dalle amministrazioni comunali.

Tariffe:

La quota a carico delle famiglie viene stabilita annualmente dalle amministrazioni dei singoli Comuni e generalmente prevede scaglioni diversi in base al valore ISSE. Sono altresì previste esenzioni dal pagamento della retta per situazioni sociali svantaggiate.

LEGENDA

OFFERTA PUBBLICA



NIDO



SERVIZIO INTEGRATIVO

Il Sistema Pubblico/Privato dell'offerta:

Posti convenzionati in servizi privati autorizzati e accreditati

Punto di informazione:

Comuni e sedi dei singoli servizi

Modalità di iscrizione:

Rivolgersi agli uffici comunali nei tempi di apertura dei bandi di ammissione ai servizi (generalmente nei mesi tra aprile e maggio), per compilare la domanda di ammissione che consente di entrare in una graduatoria, stilata in base a determinati criteri definiti dalle amministrazioni comunali.

Tariffe:

La quota a carico delle famiglie per i posti in convenzione viene stabilita annualmente dalle amministrazioni dei singoli Comuni, mentre per i posti non coperti da convenzioni con il pubblico le tariffe sono stabilite dal titolare del servizio. Sono inoltre previste agevolazioni all'accesso finanziate direttamente dalla Regione Toscana che rimborsano parte delle quote versate dalle famiglie.

OFFERTA PUBBLICA/PRIVATA



NIDO



SERVIZIO INTEGRATIVO

Il Sistema Privato dell'offerta:

- . Servizi privati autorizzati
- . Posti non convenzionati in servizi privati accreditati

Punto di informazione:

Sedi dei singoli servizi e Comuni

Modalità di iscrizione:

Rivolgersi direttamente nelle sedi dei singoli servizi per compilare la domanda di iscrizione che consente di entrare in una graduatoria che generalmente tiene conto della precedenza temporale di presentazione.

Tariffe:

La quota a carico delle famiglie viene stabilita annualmente dal titolare del servizio.

OFFERTA PRIVATA



NIDO



SERVIZIO INTEGRATIVO



I punti informativi, le modalità di accesso e le singole unità di offerta di ciascun Comune



Barberino di Mugello

Denominazione

Ufficio Scuola
viale della Repubblica, 24
Barberino del Mugello

Referente

Iuri Carpini
t 055.8477204
e uff.scuola@comune.barberino-di-mugello.fi.it

Giorni e orario di apertura al pubblico:

lunedì – mercoledì – venerdì dalle 8.30 alle 12.30
martedì e giovedì dalle 15.00 alle 18.00

La domanda compilata tramite il modulo prestampato deve essere presentata all'ufficio scuola del Comune di Barberino di Mugello in primavera per l'accesso all'offerta pubblica a partire da settembre.

Al seguente indirizzo www.comunebarberino.it ([link diretto](#)) troverete le date di avvio e chiusura del bando e potrete scaricare il bando e la modulistica per presentare domanda.

Le domande che arriveranno successivamente a questo periodo rimarranno comunque in graduatoria.

PALAZ
SUI

FIRENZUOLA



OFFERTA
PUBBLICA

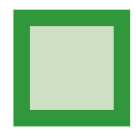


NIDO



SERVIZIO
INTEGRATIVO

OFFERTA
PUBBLICA/PRIVATA



NIDO



SERVIZIO
INTEGRATIVO

OFFERTA
PRIVATA



NIDO



SERVIZIO
INTEGRATIVO

BARBERINO
DI MUGELLO



SCARPERIA
e SAN PIERO



BORGO
SAN LORENZO



VICCHIO



DICOM
9

Pollicino

Nido d'Infanzia

via Boccaccio
Barberino del Mugello
t 055.8417953

Soggetto titolare

Comune di Barberino di Mugello

Referente

Iuri carpini

t 055.8477204

e uff.scuola@comune.barberino-di-mugello.fi.it

Soggetto gestore

Cooperativa Sociale Convoi

Referente

Matteo Tagliaferri

e amministrazione@convoi.coop



OFFERTA
PUBBLICA



NIDO

Informazioni di base del servizio

- . ricettività: 24 bambini
- . età dei bambini accolti: da 3 a 36 mesi
- . calendario annuale di funzionamento: dall'inizio di settembre alla fine di giugno con interruzione a Natale e Pasqua. Possibilità di frequentare il servizio fino alla fine di luglio attraverso l'iscrizione al Campo Solare
- . orario giornaliero di funzionamento: da lunedì a venerdì dalle ore 7.30 alle ore 18.00.
- . modalità di frequenza: servizio mattutino: dalle 8.30 alle 14.30; servizio giornaliero: dalle 8.30 alle 16.30; pre-nido: dalle 7.30 alle 8.30; post-nido: dalle 16.30 alle 18.00

(Per i bambini di età inferiore ai 12 mesi è consentita solo la frequenza mattutina)

- . mensa: i pasti vengono preparati all'interno della struttura.
- . tariffe: le rette mensili sono calcolate in base all'ISEE. servizio mattutino: da un minimo di 142 euro a un max di 426 euro + costo del pasto; servizio giornaliero: da un minimo di 162 euro a un max di 486 euro + costo del pasto; pre-nido: da un minimo di 15 euro a un max di 45 euro; post-nido: da un minimo di 23 euro a un max di 69 euro. Il costo mensile dei pasti è calcolato sulle presenze del bambino: 2,50 euro al giorno per il servizio mattutino e 3 euro al giorno per il servizio giornaliero.

Specificità

Il nido è ubicato nei pressi del centro storico in zona verde residenziale. La suddivisione degli spazi all'interno delle sezioni è organizzata in angoli di attività facilmente identificabili per offrire ai bambini proposte di gioco ed esperienze significative rispetto alle potenzialità cognitive, affettive e relazionali tenendo sempre in considerazione il loro benessere e la loro sicurezza. Oltre alle sezioni sono presenti tre laboratori: manipolazione, pittura e travasi, predisposti con materiali di diversa tipologia. Gli spazi multifunzionali permettono l'allestimento delle zone pranzo e della zona nanna con particolare cura e rimandi al contesto familiare.

Per promuovere l'aggregazione sociale e la partecipazione dei genitori alla vita del nido vengono proposti laboratori, incontri a tema con il coordinatore pedagogico, gite di fine anno e, nell'ambito della continuità nido – infanzia gli incontri di lettura a tema e il teatro dei genitori.

Pollicino

Nido d'Infanzia

OFFERTA PUBBLICA 
NIDO





Scuola dell'Infanzia paritaria Suore Serve di Maria Ss. Addolorata

Sezione primavera

OFFERTA
PRIVATA



piazza Cavour, 33
Barberino del Mugello
t 055.841286
c 338.7810444
f 055.841286
e smabarberino@virgilio.it

Soggetto titolare e gestore

Istituto Suore Serve di Maria SS.

Referente

Casini Maria (religiosa)
t 055.588083
c 338.7699773
f 055.5001916 / 055.579825
e nikiben@interfree.it
p secsmacampi@overpec.it

Referente del servizio

Restrepo Luz Marina (religiosa)
t 055.841286
c 3387810444
e smabarberino@virgilio.it

Informazioni di base del servizio

- . ricettività: 17 bambini
- . età dei bambini accolti: dai 24 ai 36 mesi
- . calendario annuale di funzionamento: da fine settembre a fine giugno
- . orario giornaliero di funzionamento: dal lunedì al venerdì
- . modalità di frequenza: dalle ore 7.30 alle 12.00, dalle ore 7.30 alle 14.00, dalle ore 7.30 alle 16.45
- . mensa: La mensa si avvale del servizio catering previsto dal Comune di Barberino di Mugello.



- . tariffe: 1- orario 7.30-12.00, euro 250,00;
2- orario 7.30-14.00, euro 330,00;
3- orario 7.30-16.45, euro 380,00;
- L'importo è fisso, non prevede il calcolo in base ai parametri ISSE. In caso di situazioni di disagio sociale l'Istituto Suore Serve di Maria prevede particolari agevolazioni in termini economici (in alcuni casi le famiglie vengono esonerate dal pagamento delle quote mensili).

Specificità

La Sezione Primavera è collocata all'interno della scuola anche se ha spazi interni ed esterni riservati. Partendo dal presupposto che l'educazione dell'infanzia non consista soltanto nel passaggio di conoscenza, ma principalmente nell'accompagnare ogni singola individualità nella propria crescita, favorendo uno sviluppo armonico e coerente con i personali interessi e le personali inclinazioni, ogni bambino viene posto al centro di un'attenzione educativa/formativa il più possibile personalizzata. Pertanto, nel nostro servizio ogni singolo

bambino viene accolto e accettato nella sua individualità integrale, con particolare interesse e attenzione al suo vissuto personale e alla sua personale originalità. Le educatrici pongono particolare attenzione affinché il percorso pedagogico intrapreso sia quanto più possibile condiviso con le famiglie in un continuo impegno per un dialogo costante e collaborativo.

Autonomia, identità, armonico sviluppo affettivo e maturazione di adeguate competenze socio-relazionali, sono i principali ingredienti del nostro progetto pedagogico.



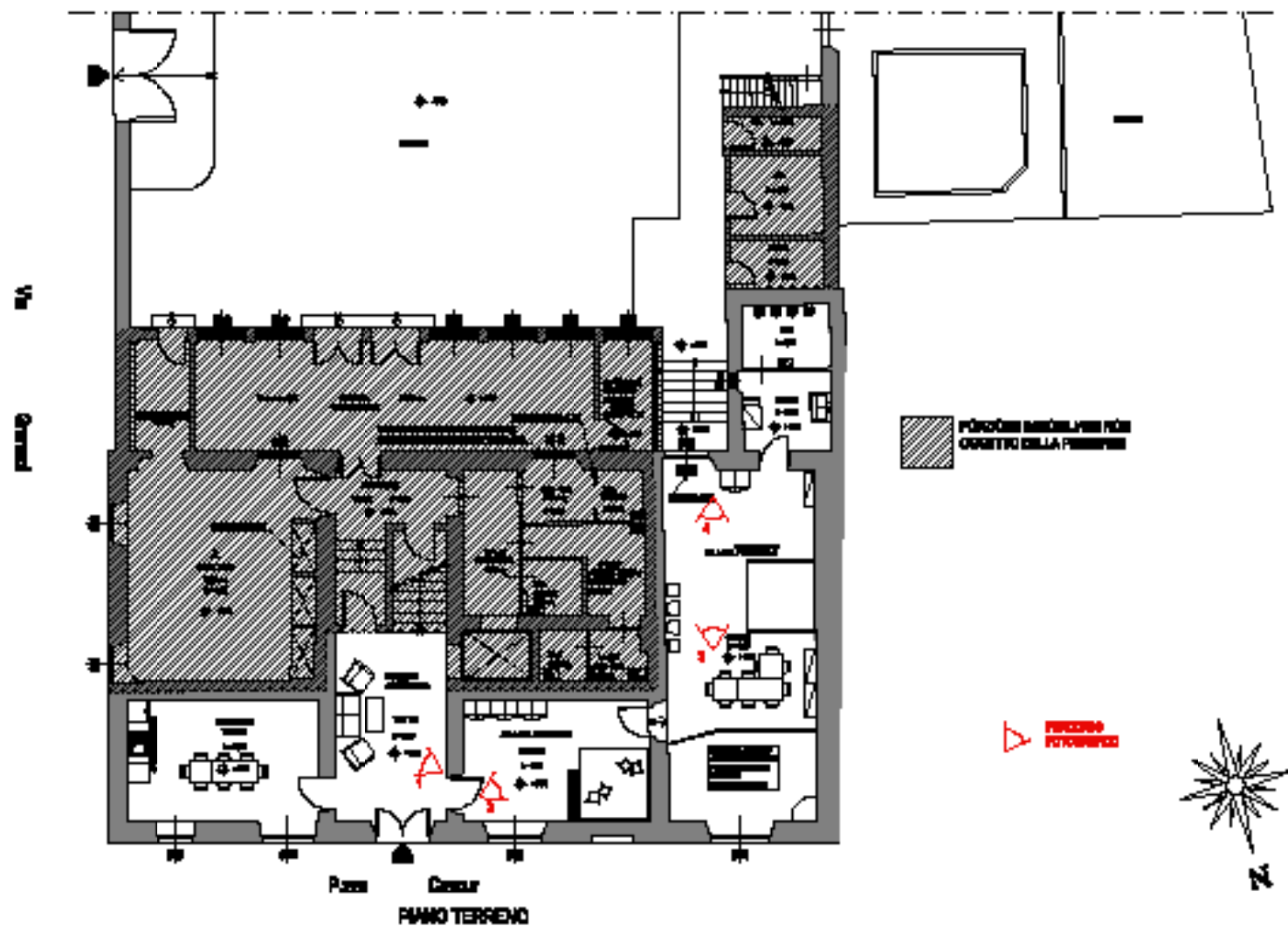
Scuola dell'Infanzia paritaria Suore Serve di Maria Ss. Addolorata

Sezione primavera

OFFERTA
PRIVATA



NIDO





Circolo Arciragazzi Ambarabà

Spazio gioco

via Vespucci
Barberino del Mugello

Soggetto titolare e gestore

Circolo Arciragazzi

Referente

Elena Gobbi

t 055.3985079

c 328.7197813

f 055.3985081

e info@ambarabaeoltre.it

Referente del servizio

Rossella Razzi

t 055.3985079

c 328.7197813

e rossella.razzi@gmail.com

Informazioni di base del servizio

- . ricettività: 24 bambini
- . età dei bambini accolti: dai 18 ai 36 mesi
- . calendario annuale di funzionamento: dall'inizio di settembre alla fine di giugno
- . orario giornaliero di funzionamento: dal lunedì al venerdì
- . modalità di frequenza: dalle 8.30 alle 12.30 con la possibilità di frequentare tutti e i cinque giorni di apertura, oppure di scegliere una frequenza di 3 o 2 giorni alla settimana.



OFFERTA
PRIVATA



SERVIZIO
INTEGRATIVO

Specificità

Lo Spazio gioco si rivolge a bambini/e di età tra i 18-36 mesi per rispondere alle esigenze di, ampliare e sostenere i processi di crescita dei bambini della questa età e per offrire opportunità di sostegno e confronto ai genitori nel loro compito educativo. Lo spazio è suddiviso in angoli che vogliono essere per il bambino dei punti fissi di riferimento, permettendogli di poter scegliere liberamente ciò che vuol fare e non fare, fornendogli la possibilità di variare attività ogni volta che ne senta la necessità. La giornata del bambino è scandita da momenti fissi e rigidi, la routine, attraverso i quali il bambino riconosce lo scandire del tempo nel

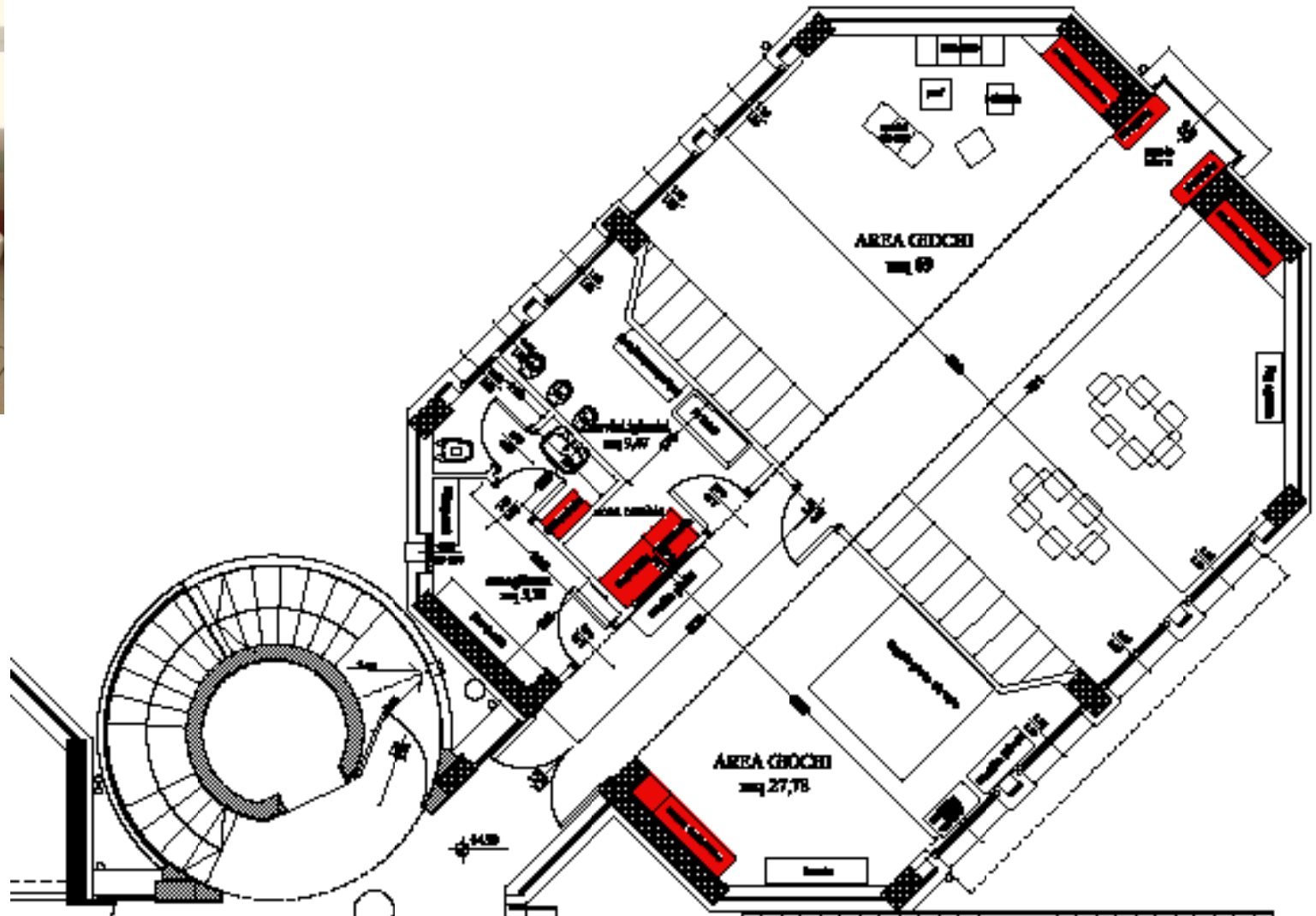
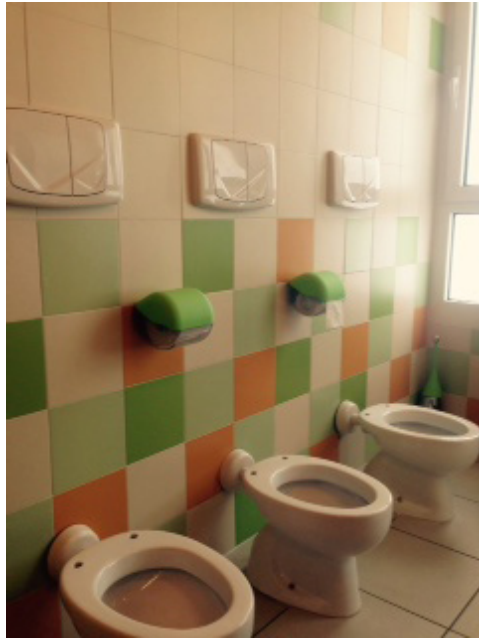
quotidiano. Ingresso e uscita sono momenti molto importanti dove i genitori o i nonni lasciano e vengono a riprendere il bambino. Ciascun bambino ha una modalità tutta sua nel lasciare e nel rincontrare il familiare. Compito delle educatrici è quello di dare particolare importanza a ciascuno. Dopo l'ingresso i bambini giocano fino al momento della merenda che si svolge dalle ore 9.45 alle ore 10.15 dove si canta e si parla, poi gioco libero e successivamente attività strutturate. Alle 11.30 è il momento del cambio dopo di che ancora gioco libero fino al momento dell'uscita.



Circolo Arciragazzi Ambarabà

Spazio gioco

OFFERTA
PRIVATA 
SERVIZIO
INTEGRATIVO





Sarilù Nido d'infanzia

via della Chiesa, 32
Barberino del Mugello
t 055.8420415
e sailuscuola@libero.it

Soggetto titolare e gestore

Sarilù snc di Maria Rita Scudieri,
Sara Martinelli Fagiani e Lucia Trigona

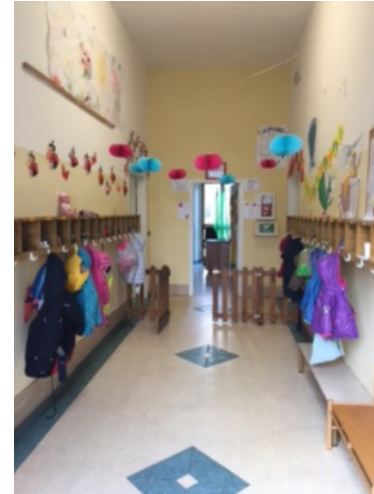
Referente

Legale rappresentante Maria Rita Scudieri
e rita.scudieri@libero.it
Coordinatore pedagogico Lucia Aiazzi
e lucia.aiazzi@virgilio.it

OFFERTA
PRIVATA



NIDO



Informazioni di base del servizio

- . ricettività: 25 bambini
- . età dei bambini accolti: da 12 a 36 mesi
- . calendario annuale di funzionamento: dall'inizio di settembre fino alla terza settimana di luglio.
Le prime tre settimane del mese di luglio il servizio è aperto anche per i centri estivi per la scuola dell'infanzia.
- . orario giornaliero di funzionamento: dalle 7.30 alle 18.00.
servizio di pre scuola: 07:30-08:30
servizio post scuola: 16:30-18:00
- . modalità di frequenza: 8.30-11.30, 8.30- 13.30, 8.30-16.30

- . mensa: servizio convenzionato con Comune di Barberino di Mugello: ditta Ristorart
- . tariffe: frequenza 5 giorni settimanali: tempo prolungato 8.30/16.30 400.00 euro mensili; part-time con pasto 8.30/13.30 290.00 euro mensili; part-time senza pasto 8.30/11.45 250.00 euro mensili.
Frequenza 3 giorni settimanali: tempo prolungato 280.00 euro mensili; part-time con pasto 220.00 euro mensili; part-time senza pasto 180.00 euro mensili.
- . Servizio di pre/scuola: 25.00 euro mensili 7.30/8.30; Servizio di post/scuola: 30.00 euro mensili 16.30/18.00.

- . Ricettività scuola dell'infanzia: 28 bambini
- . età: dai 3 ai 6 anni
- . orario giornaliero di funzionamento: dalle 7.30 alle 18:00 .
servizio di pre scuola: 07:30-08:30
servizio post scuola: 16:30-18:00

Specificità

- . continuità con la scuola dell'infanzia interna alla nostra struttura.
- . pre scuola
- . post scuola fino alle 18:00
- . sportello psicologico gratuito
- . flessibilità degli orari e dei giorni di frequenza
- . centri estivi (3 settimane di luglio) per bambini fino 7 anni
- . laboratori inclusi nella retta (educazione musicale, inglese, teatro e yoga)
- . ampio giardino sicuro diviso per le sezioni nido ed infanzia, attrezzato con giochi adatti alle varie età

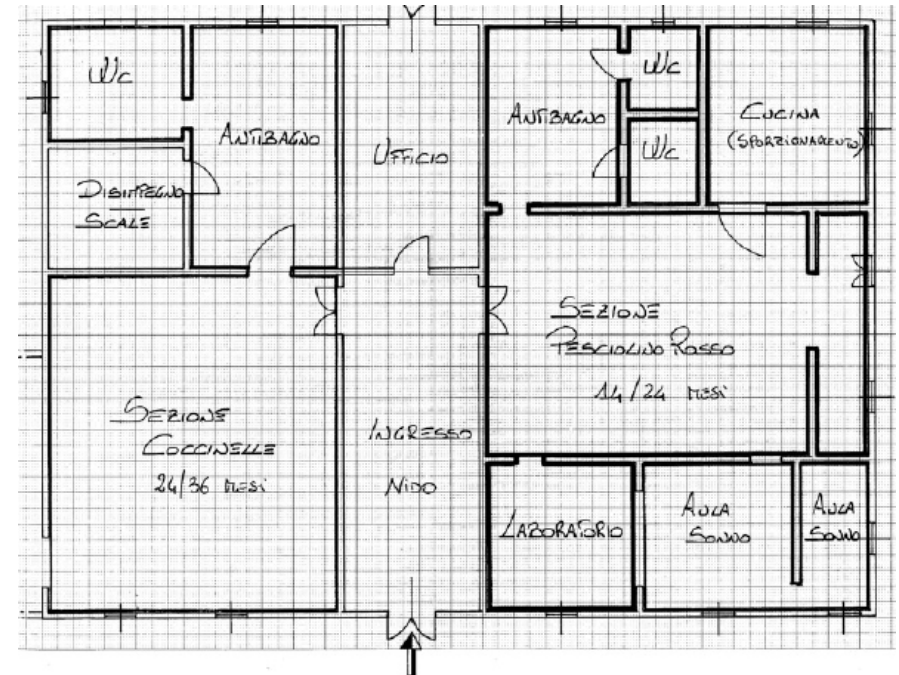
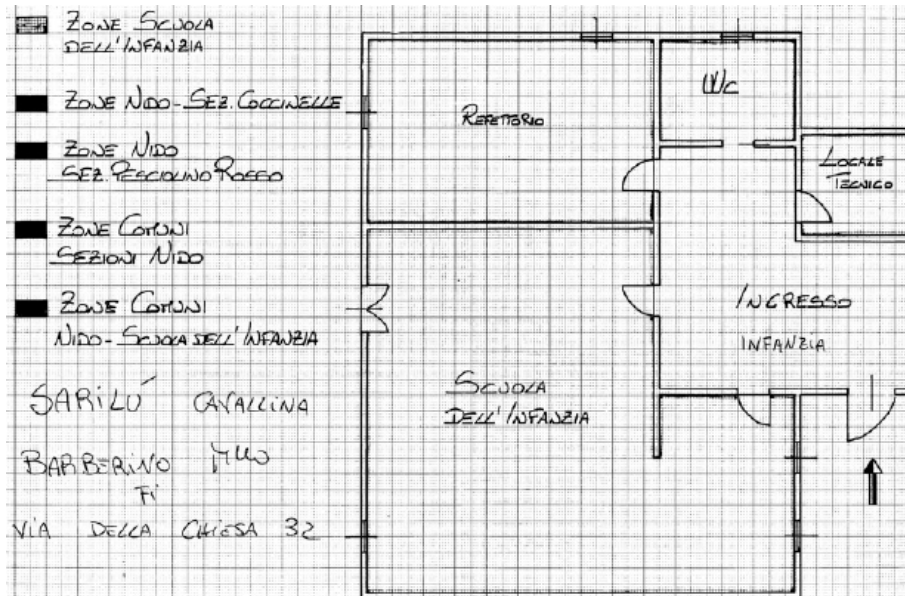


SariLù
Nido d'infanzia

OFFERTA
PRIVATA



NIDO





Borgo San Lorenzo

Denominazione:

Ufficio Servizi Educativi
piazza Dante, 2
Borgo San Lorenzo

Referente

Daniela Banchi
t 055.84966218
e d.banchi@comune.borgo-san-lorenzo.fi.it

Giorni e orario di apertura al pubblico

martedì e giovedì ore 8.30-12.30
giovedì pomeriggio ore 14.00-18.30

La domanda può essere compilata on-line sul sito del Comune di Borgo San Lorenzo oppure presentata in cartaceo all'ufficio servizi educativi del Comune in primavera per l'accesso all'offerta pubblica a partire da settembre.

Al seguente indirizzo **www.comune.borgo-san-lorenzo.fi.it** ([link diretto](#)) troverete le date di avvio e chiusura del bando e potrete scaricare il bando e la modulistica per presentare domanda.

Le domande che arriveranno successivamente a questo periodo rimarranno comunque in graduatoria.

OFFERTA PUBBLICA



NIDO



SERVIZIO INTEGRATIVO

OFFERTA PUBBLICA/PRIVATA



NIDO



SERVIZIO INTEGRATIVO

OFFERTA PRIVATA



NIDO



SERVIZIO INTEGRATIVO

BARBERINO DI MUGELLO



SCARPERIA e SAN PIERO



BORGO SAN LORENZO



VICCHIO



DICOMANO



OFFERTA
PUBBLICA

via E. Curiel, 1
Borgo San Lorenzo
t 055.8546169

Soggetto titolare e gestore

Comune di Borgo San Lorenzo

Referente

Daniela Banchi

t 055.84966249

e scuola@comune.borgo-san-lorenzo.fi.it

Baldini Elisa

t 055.84966215

Soggetto gestore

Arca Cooperativa sociale

Referente

Sura Spagnoli

t 055.6507011

e areainfanzia@arcacoop.it

**Informazioni di base del servizio**

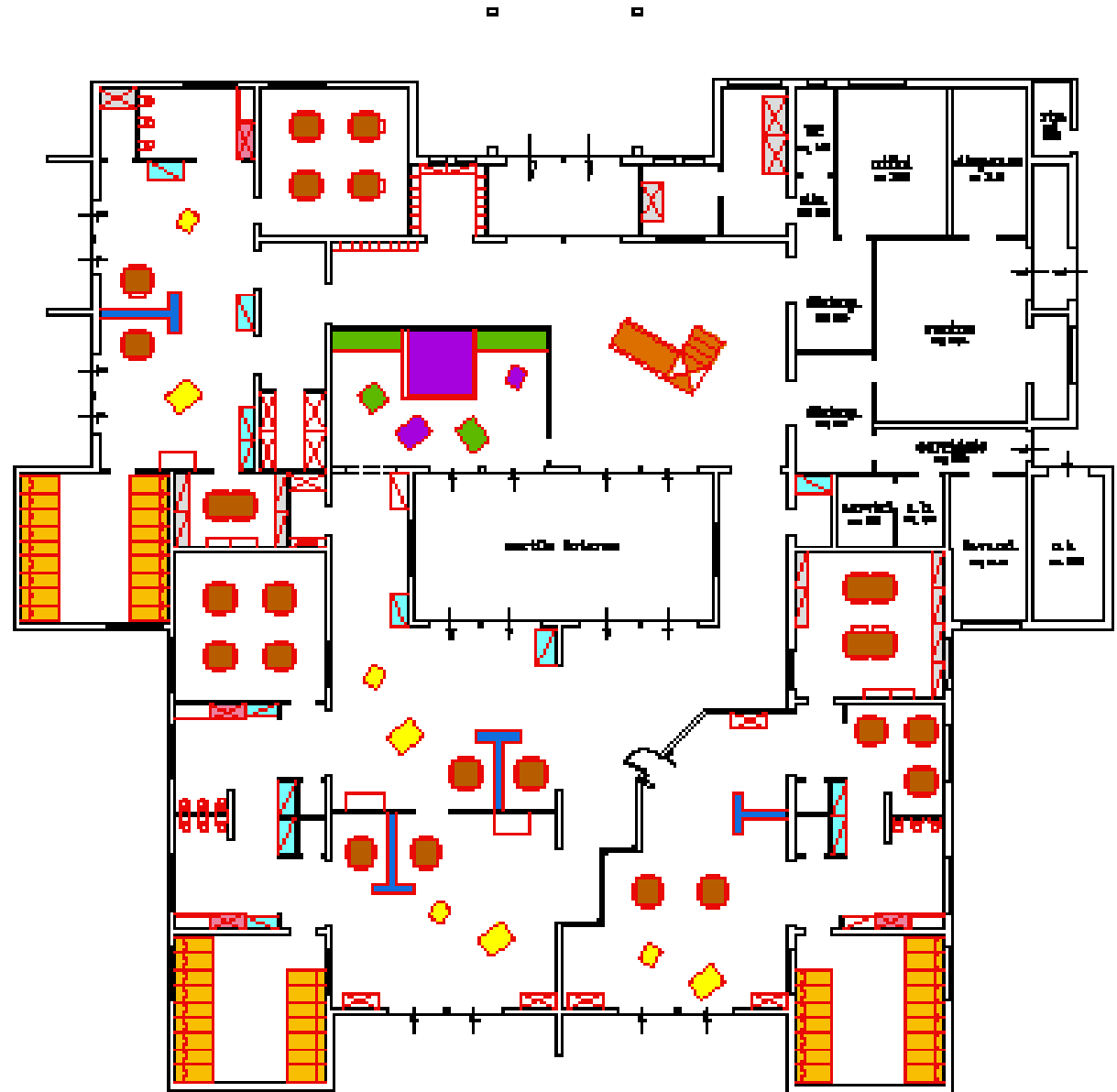
- . ricettività: 56 bambini
- . età dei bambini accolti: da 3 mesi a 36 mesi
- . calendario annuale di funzionamento: apertura del servizio per 42 settimane annue, da settembre a giugno, con interruzioni a Natale e Pasqua. Le prime quattro settimane del mese di luglio il servizio è aperto per i campi solari, su iscrizione.
- . orario giornaliero di funzionamento: 7.30-16.30
- . modalità di frequenza: 7.30-14.30 tempo corto / 7.30-16.30 tempo lungo
- . mensa: comunale

- . tariffe: tariffa giornaliera tempo corto: da euro 2,10 a euro 15,02; tariffa giornaliera tempo lungo: da euro 3,00 a euro 21,60. Attribuzione tariffe secondo I.S.E.E.

Specificità

Il nido Castagno, situato all'interno dell'area verde di via Curiel. Il progetto educativo che caratterizza i nidi comunali di Borgo San Lorenzo pone oggi particolare attenzione alla strutturazione dell'ambiente con l'organizzazione di spazi differenziati e finalizzati, secondo le esigenze delle diverse persone che li abitano: sezioni, angoli gioco, spazi per routines, ambienti comuni, ambienti per adulti. La funzionalità degli ambienti favorisce e garantisce l'esperienza e l'iniziativa personale dei bambini; una connotazione chiara degli spazi e il materiale messo a disposizione consente l'esplorazione e lo

sviluppo di processi di conoscenza diversi e articolati. La cura degli ambienti favorisce l'accoglienza, l'accettazione e crea condizioni relazionali di benessere per i bambini e le loro famiglie.





Gelso
Nido d'infanzia

nido verde
gelso

via E. Curiel, 1
Borgo San Lorenzo
t 055.8546169

Soggetto titolare e gestore

Comune di Borgo San Lorenzo

Referente

Daniela Banchi

t 055.84966249

e scuola@comune.borgo-san-lorenzo.fi.it

Baldini Elisa

t 055.84966215

OFFERTA
PUBBLICA



NIDO



Informazioni di base del servizio

- . ricettività: 32 bambini
- . età dei bambini accolti: da 12 mesi a 36 mesi
- . calendario annuale di funzionamento: apertura del servizio per 42 settimane annue, da settembre a giugno, con interruzioni a Natale e Pasqua. Le prime quattro settimane del mese di luglio il servizio è aperto per i campi solari, su iscrizione.
- . orario giornaliero di funzionamento: 7.30-14.30
- . modalità di frequenza: 7.30-14.30 tempo corto
- . mensa: comunale

- . tariffe: tariffa giornaliera tempo corto: da euro 2,10 a euro 15,02; tariffa giornaliera tempo lungo: da euro 3,00 a euro 21,60. Attribuzione tariffe secondo I.S.E.E.

Specificità

Il nido d'infanzia Gelso è il nuovo nido completamente "ECO" che il Comune di Borgo San Lorenzo ha inaugurato nel settembre 2013. Sorge nell'area verde di via Curiel accanto al nido Castagno già esistente; totalmente ecologico, in equilibrio da un punto di vista energetico e inserito in un contesto urbano ricco di vegetazione. Questo moderno edificio totalmente in legno, nasce con finalità di garantire confort ambientale ai piccoli utenti e alle loro famiglie.



Gelso
Nido d'infanzia

OFFERTA
PUBBLICA



Giocanido

Centro bambini e genitori

via E. Curiel, 1
Borgo San Lorenzo
t 055.8546169

Soggetto titolare e gestore

Comune di Borgo San Lorenzo

Referente

Daniela Banchi

t 055.84966249

e scuola@comune.borgo-san-lorenzo.fi.it

Baldini Elisa

t 055.84966215

Soggetto gestore

Comune di Borgo San Lorenzo



OFFERTA
PUBBLICA



SERVIZIO
INTEGRATIVO

Informazioni di base del servizio

- . ricettività: 39 bambini divisi in gruppi di 13
- . età dei bambini accolti: da 3 mesi a 36 mesi
- . calendario annuale di funzionamento: da ottobre a maggio : 4 moduli da 8 pomeriggi ciascuno
- . orario giornaliero di funzionamento: 15.30-18.30
- . modalità di frequenza: un pomeriggio a settimana
- . mensa: merenda organizzata dai genitori

- . tariffe: una tariffa unica per modulo di euro 40,00 senza riferimenti I.S.E.E.

Specificità

Il centro bambini e genitori Giocanido è ormai un'esperienza consolidata nel Comune di Borgo San Lorenzo. Il servizio è organizzato all'interno del nido d'infanzia Gelso, negli spazi lasciati liberi nel pomeriggio dal nido a tempo corto. I bambini con i loro genitori hanno la possibilità di incontrarsi e avere opportunità di confrontarsi con i coetanei in ambienti pensati per la relazione, per favorire la conoscenza tra bambini e bambini, tra adulti e bambini, tra adulti e adulti. L'educatrice interviene nella relazione genitore/bambino con garbo e professionalità, sostenendo il genitore nella conoscenza del

proprio bambino. Questo servizio supporta le famiglie dando loro la possibilità di usufruire di spazi per la socializzazione dei bambini e degli adulti. Attraverso questa esperienza si rendono conto dell'importanza per i loro figli di momenti extra familiari che permettono loro il confronto con i coetanei, aiutandoli sensibilmente nella loro crescita.

Giocanido

Centro bambini e genitori

OFFERTA PUBBLICA
SERVIZIO INTEGRATIVO





Pesciolino Rosso e Piccolo Blu

Nido d'infanzia

OFFERTA
PUBBLICA/PRIVATA



via Aldo Moro 2/4
Borgo San Lorenzo
t 055.8455078

Soggetto titolare e gestore

Happy Children s.n.c.
e happychildrenav@yahoo.it

Referente

Lucii Annarita
t 3393352145
e annarita.lucii@gmail.com
Irenei Valeria
t 3476875722
e valeria.irenei.77@gmail.com



Informazioni di base del servizio

- . **ricettività:** 25 bambini complessivi, di cui 10 giornalieri con possibilità di orario a tempo lungo
- . **età dei bambini accolti:** 12/36 mesi
- . **calendario annuale di funzionamento:** da inizio Settembre a fine Giugno
- . **apertura estiva:** servizio privato Centro Estivo nel mese di Luglio
- . **orario giornaliero di frequenza** (comprensivo di pranzo): possibilità di scelta in base alle esigenze familiari: 9/13 - 8/14 - 8/16.30
- . **mensa:** servizio catering (Comune di Borgo San Lorenzo)

- . **tariffe:**
PESCIOLINO ROSSO (servizio accreditato con convenzione comunale): quota fissa giornaliera onnicomprensiva personalizzata in base all'ISEE
- . 5 giorni tempo corto 8/14 (minimo 7,56 massimo 20,69)
- . 5 giorni tempo lungo 8/16,30 (minimo 6,24 massimo 28,02)
- . 2/3 mattine 9/13 (minimo 5,04 massimo 13,79)

- . **PICCOLO BLU** (parte privata e accreditata del Servizio Pesciolino Rosso aperta anche alle famiglie non residenti di Borgo San Lorenzo)
- . 5 giorni tempo corto 8/14 (quota fissa mensile 440,00 + quota variabile pasto 2,60 al di)
- . 5 giorni tempo lungo 8/16,30 (quota fissa mensile 585,00+ quota variabile pasto 2,60 al di)
- . 2 giorni tempo corto (quota fissa mensile 185,00 + quota variabile pasto 2,60 al di)
- . 2 giorni tempo lungo (quota fissa mensile 300,00+ quota variabile pasto 2,60 al di)

- . 3 giorni tempo corto (quota fissa mensile 270,00+ quota variabile pasto 2,60 al di)
- . 3 giorni tempo lungo (quota fissa mensile 395,00+ quota variabile pasto 2,60 al di)

Specificità

La Società Happy Children snc gestisce, all'interno della stessa struttura, due servizi privati dedicati alla prima infanzia.



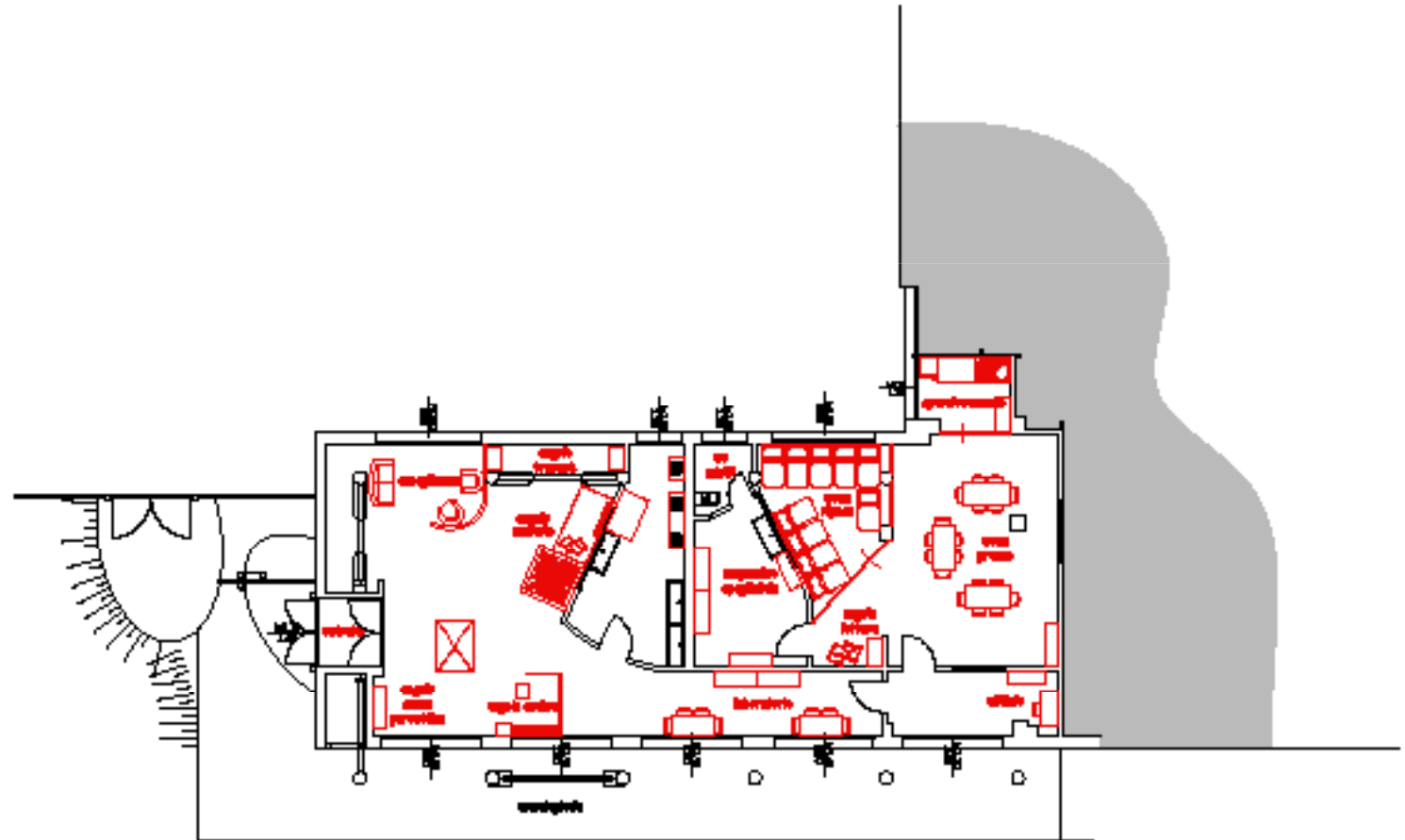
Pesciolino Rosso e Piccolo Blu

Nido d'infanzia

OFFERTA
PUBBLICA/PRIVATA



NIDO



(ARREDE ESCLUSIVO DELL'USO)



Dicomano e Londa

Denominazione:

Ufficio Servizi Educativi
piazza della Repubblica, 3
Dicomano

Referente per Dicomano

Cristina Braschi e Silvia Megli
t 055.8385407 - 428
e responsabile.sociale@comune.dicomano.fi.it

Giorni e orario di apertura al pubblico

martedì - venerdì - sabato dalle 8.30 alle 12.30
giovedì dalle 15.00 alle 18.00

Referente per Londa

Fontani Moreno
t 055.8352525
e finanziari@comune.londa.fi.it

Per informazioni

Nada Rossi
t 055.8352531
e tributi@comune.londa.fi.it

Giorni e orario di apertura al pubblico

martedì e venerdì dalle 9.00 alle 12.00
giovedì dalle 15.00 alle 17.00

La domanda deve essere presentata tramite l'apposito servizio online raggiungibile dal sito del Comune di Dicomano **www.comune.dicomano.fi.it** ([link diretto](#)) sezione Servizi -> Servizi online -> Domanda di iscrizione all'asilo nido comunale. Per la compilazione della domanda è necessario essere muniti delle credenziali di accesso ai servizi online. Per ottenere le credenziali è possibile rivolgersi presso lo sportello SAC del Comune di Dicomano.

Comune di Londa

La domanda compilata tramite il modulo prestampato, deve essere presentata all'ufficio Scuola del Comune di Londa.



BARBERINO
DI MUGELLO

SCARPERIA
e SAN PIERO

BORGO
SAN LORENZO

VICCHIO

DICOMANO

OFFERTA
PUBBLICA



NIDO



SERVIZIO
INTEGRATIVO

OFFERTA
PUBBLICA/PRIVATA



NIDO



SERVIZIO
INTEGRATIVO

OFFERTA
PRIVATA



NIDO



SERVIZIO
INTEGRATIVO





Il Treno Magico

Nido d'infanzia

via San Biagio,1
località Contea
t 055.8386902
c 3351993166
e m.tagliaferri@convoi.coop

Soggetto titolare

Comune di Dicomano e Comune di Londa

Referente

t 055.8385407
e responsabile.sociale@comune.dicomano.fi.it

Soggetto gestore

Consorzio CO&SO

Referente

Matteo Tagliaferri
t 0554484344
c 3351993166
f 0554484807
e convoi@pec.confcooperative.it

Referente del servizio

Simona Taglieri
tel.055.8386902
e s.taglieri@convoi.coop

Informazioni di base del servizio

- . ricettività: 42 bambini
- . età dei bambini accolti: da 12 a 36 mesi
- . calendario annuale di funzionamento:
42 settimane annue da settembre a giugno, sospensione a Natale e Pasqua. Nel mese di luglio il servizio è aperto per i centri estivi su iscrizione.
- . orario giornaliero di funzionamento: da lunedì al sabato
- . modalità di frequenza: dalle 7.30 alle 13.30 tempo corto; dalle 7.30 alle 16.30 tempo lungo



- . mensa: servizio catering
- . tariffe: secondo ISEE:
per 5 giorni di frequenza:
6 ore al giorno: da euro100 a euro 300
9 ore al giorno: da euro 165 a euro 495
per 3 giorni di frequenza:
6 ore al giorno: da euro 60 a euro 180
9 ore al giorno: da euro 100 a euro 300

Specificità

Offerta integrativa: IL TRENINO
Laboratori bambini genitori
Sempre nell'ambito del servizio nido vengono organizzati alcuni incontri per bambini e genitori insieme. Si tratta di una proposta finalizzata a promuovere l'esperienza del nido presso quelle famiglie che ancora non usufruiscono di questo servizio. Il servizio si realizza in spazi adeguati, opportunità di socializzazione ed esperienze di laboratorio ai bambini, occasioni di incontro e scambio agli adulti.

OFFERTA
PUBBLICA



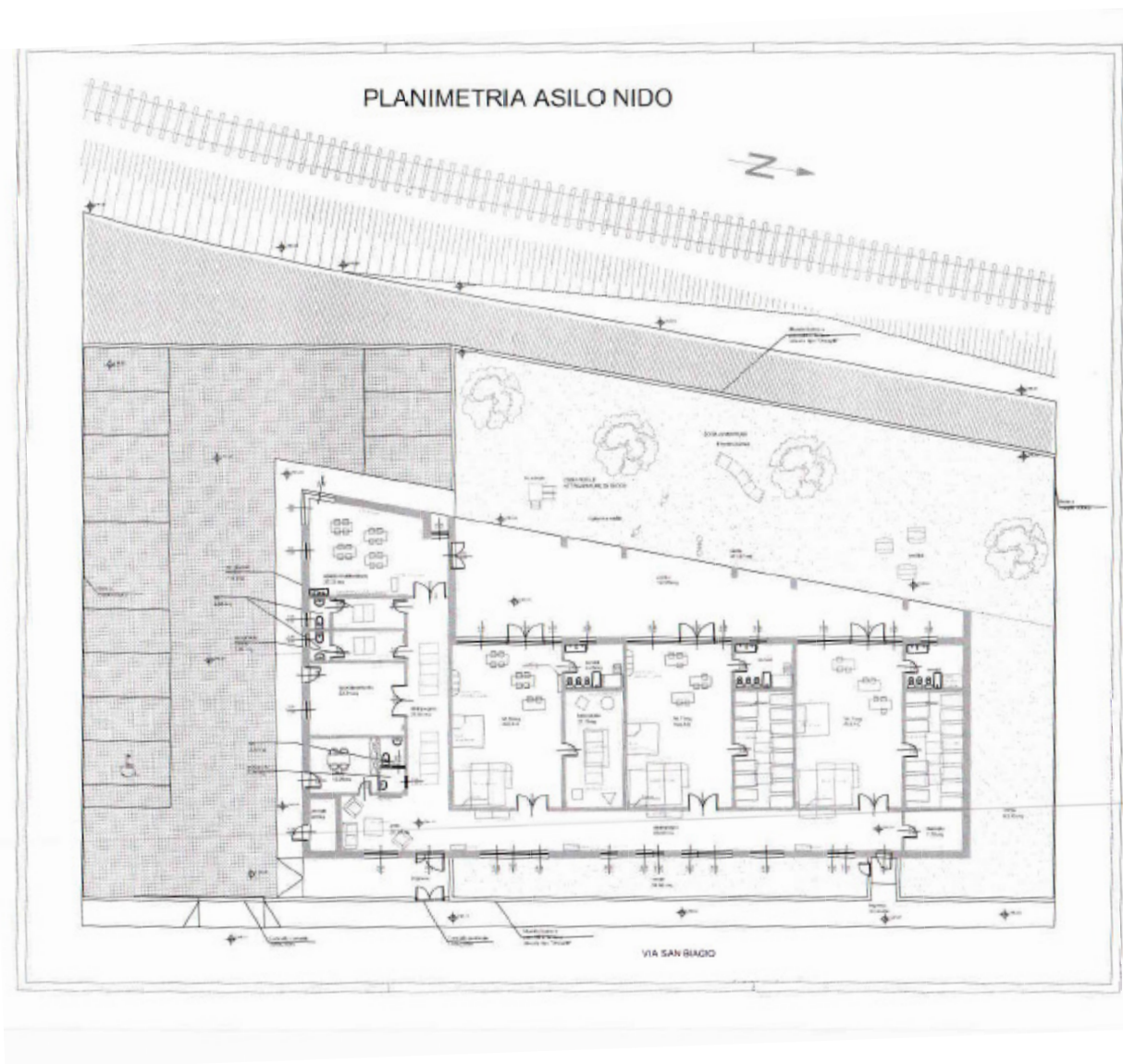
NIDO



Il Treno Magico

Nido d'infanzia

OFFERTA
PUBBLICA





Firenzuola

Denominazione:

Ufficio Servizi Scolastici, Sportivi e Sociali
piazza Agnolo, 15
Firenzuola

Referente

Emanuela Angeli
t 055.8199437 - 469
e e.angeli@comune.firenzuola.fi.it

Giorni e orario di apertura al pubblico

lunedì e giovedì dalle 8.30 alle 12.30 e dalle 14.00 alle 16.30
sabato dalle 8.30 alle 12.30

La domanda compilata tramite il modulo prestampato deve essere presentata all'ufficio servizi scolastici, sportivi e sociali del Comune di Firenzuola in primavera per l'accesso all'offerta pubblica a partire da settembre.

Al seguente indirizzo www.comune.firenzuola.fi.it ([link diretto](#)) troverete le date di avvio e chiusura del bando e potrete scaricare il bando e la modulistica per presentare domanda.

Le domande che arriveranno successivamente a questo periodo rimarranno comunque in graduatoria.

OFFERTA PUBBLICA



NIDO



SERVIZIO INTEGRATIVO

OFFERTA PUBBLICA/PRIVATA



NIDO



SERVIZIO INTEGRATIVO

OFFERTA PRIVATA



NIDO



SERVIZIO INTEGRATIVO

FIRENZUOLA



PALAZZUOLO
SUL SENIO



MARRAI

BARDERINO
DI MUGELLO



SCARPERIA
e SAN PIERO





Il Nido sul Castello

Nido d'infanzia

via G.G. Bertini, 7
Firenze
t 3392163719

Soggetto titolare

Comune di Firenze

Referente

Angeli Emanuela

t 055.8199401

e info@comune.firenze.it

Soggetto gestore

Co.M.Uni.Co

Consorzio Sociale Società Cooperativa

Referente

Fabbi Lidia

t 055.8144320

e ceccarelli@coopcolf.it

Referente del servizio

Lidia Fabbi

t 055.8144320

e ceccarelli@coopcolf.it

Informazioni di base del servizio

- . ricettività: 15 bambini
- . età dei bambini accolti: da 12 a 36 mesi
- . calendario annuale di funzionamento: dall'inizio di settembre alla fine di giugno, con possibilità di attivare il servizio anche nel mese di luglio;
- . orario giornaliero di funzionamento: il lunedì, mercoledì e venerdì dalle ore 7,30 alle ore 16,30 con servizio mensa; il martedì e giovedì dalle ore 7,30 alle ore 13,30 con servizio mensa
- . modalità di frequenza: 7.30-16.30



OFFERTA
PUBBLICA



NIDO

- . mensa: i pasti vengono preparati presso la cucina della mensa scolastica del Comune di Firenze, gestita in forma diretta dall'Amministrazione Comunale e distante dal nido d'Infanzia circa 800 mt.
- . Tariffa mensile: euro 250,00= a bambino (escluso il pasto) per coloro che presentano la Dichiarazione Sostitutiva Unica (ISE/ISEE) con valore ISEE uguale o superiore a euro 15.000,00;

- . euro 170,00= a bambino (escluso il pasto) per coloro che presentano la Dichiarazione Sostitutiva Unica (ISE/ISEE) con valore ISEE fra euro 10.501,00 e euro 14.999,00;
- . euro 150,00= a bambino (escluso il pasto) per coloro che presentano la Dichiarazione Sostitutiva Unica (ISE/ISEE) con valore ISEE uguale o inferiore a euro 10.500,00;

Specificità

arredato; è circondato da un giardino ad esclusivo utilizzo dei bambini frequentanti il servizio e arredato con appositi giochi per spazi all'aperto. Nell'ambito dell'attività educativa vengono realizzati anche i seguenti progetti:

- . genitori in gioco
- . mamme a pranzo
- . teatro al nido
- . mondo sonoro
- . continuità nido-infanzia.

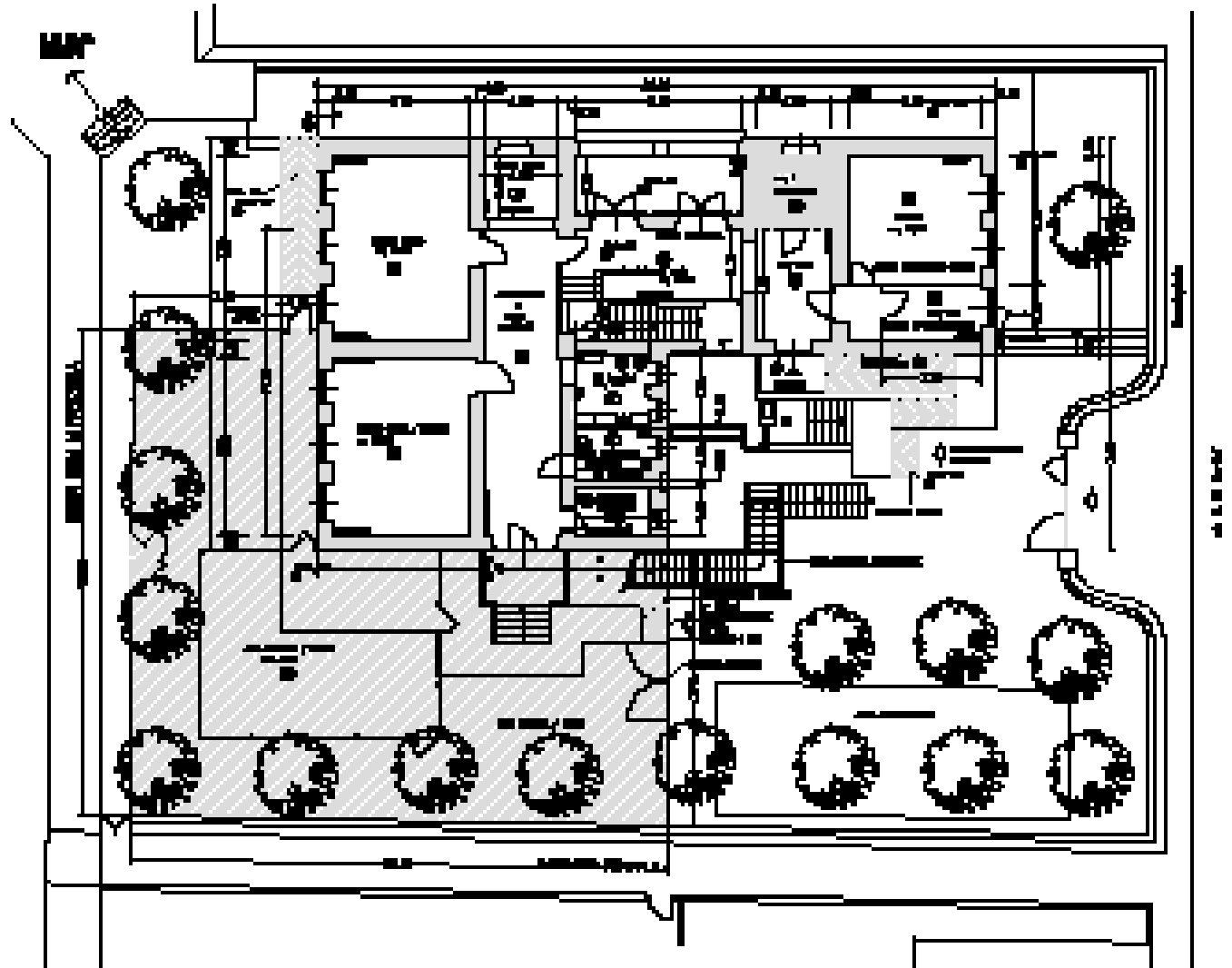
Durante l'anno vengono organizzate uscite per esplorare l'ambiente circostante e per recarsi alla biblioteca comunale.



Il Nido sul Castello

Nido d'infanzia

OFFERTA PUBBLICA 
NIDO



Baby

Spazio gioco

piazza Sant'Antonio, 6
Firenze
t 055.819058

Soggetto titolare e gestore

Congregazione Suore Stabilite nella Carità

Referente

t 055.701635 - 055.819058
e gesubonpastore2005@libero.it

Referente del servizio

Meroni Paola Carolina (Suor Domitilla)



OFFERTA
PRIVATA 
SERVIZIO
INTEGRATIVO

Informazioni di base del servizio

- . ricettività: 8 bambini
- . età dei bambini accolti: dai 18 ai 36 mesi
- . calendario annuale di funzionamento:
da 15/09/2015 al 30/06/2016 da settembre
a giugno
- . orario giornaliero di funzionamento: da
lun. al ven.
- . modalità di frequenza: 8.30/12.30
- . mensa: il servizio non prevede il pasto

. tariffa mensile: euro 100,00

Specificità

Il servizio è situato all'interno dell'edificio, di proprietà delle Suore, dove ha sede anche la scuola dell'infanzia privata paritaria "Gesù Buon Pastore". La struttura dispone di un ampio giardino arredato con giochi per spazi all'aperto; il giardino è ad esclusivo utilizzo della scuola con spazi delimitati per gli alunni della scuola dell'infanzia e per i bambini dello spazio gioco.



Marradi

Denominazione:

Ufficio Servizio Affari Generali
piazza Scalelle, 1
Marradi

Referente

Mara Ierpi
t 055.8045005
e m.ierpi@comune.marradi.fi.it

Giorni e orario di apertura al pubblico

lunedì - mercoledì - venerdì dalle 9.00 alle 12.30

OFFERTA PUBBLICA

NIDO SERVIZIO INTEGRATIVO

OFFERTA PUBBLICA/PRIVATA

NIDO SERVIZIO INTEGRATIVO

OFFERTA PRIVATA

NIDO SERVIZIO INTEGRATIVO

FIRENZUOLA



PALAZZUOLO
SUL SENIO



MARRADI



BERGAMO
JUGER
CARPERIA
e SAN PIERO



Papaveri e Papere

Nido d'infanzia

OFFERTA
PUBBLICA



via O. Pescetti n. 20 (angolo vicolo Tintoria
Marradi
c 3465082866

Soggetto titolare

Comune di Marradi

Referente

Mara Ierpi

t 055.8045226

e m.ierpi@comune.marradi.fi.it

Soggetto gestore

CO.M.E.S. Cooperativa Sociale Onlus

Referente

Selene Salomone e Roberta Cappelli

t 055.8042097

e comes@comes.marradi.it



Referente del servizio

Riccarda Rossi

Informazioni di base del servizio

- . ricettività: 17 bambini, di cui 7 a tempo lungo
- . età dei bambini accolti: da 12 a 36 mesi
- . calendario annuale di funzionamento: da settembre a metà luglio con sospensione nel periodo natalizio e pasquale
- . orario giornaliero di funzionamento: 7.30-16.00
- . modalità di frequenza: 7.30-13.30 tempo corto / 7.30-16.00 tempo lungo
- . mensa: servizio catering

- . tariffe: secondo ISEE: da un minimo di 100 euro a un massimo di 280,00 euro per 6 ore al giorno; da un minimo di 150 euro a un massimo di 350,00 euro per 9 ore al giorno.

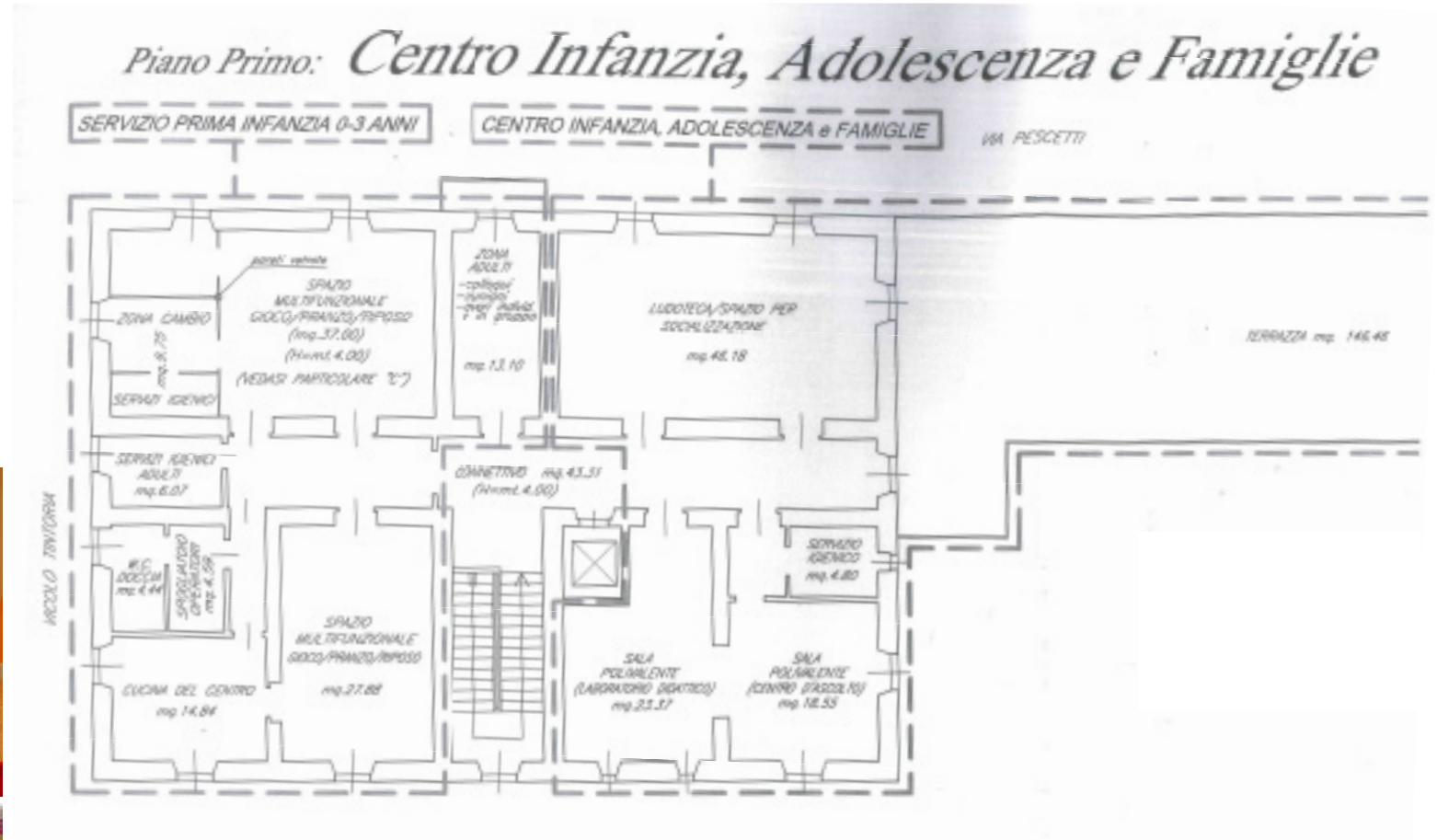
Specificità

- Alcuni dei nostri progetti:
 - . Laboratori esperienziali: che favoriscono la crescita delle abilità motorie, sociali, percettive, linguistiche e di pensiero dei bambini, favorendo esperienze individuali e di piccolo gruppo
 - . Acquaticità: con uscite alla piscina comunale
 - . Orto ed educazione ambientale: i bambini seminano e curano piantine di fiori e piccoli frutti
 - . Nati per leggere: con uscite alla biblioteca comunale
- . Materiali di scarto e mondi possibili progetto che prevede l'uso di materiali di riciclo per la realizzazione dei laboratori e delle attività proposte ai bambini
- . Continuità con la scuola materna per i bambini più grandi.

Papaveri e Papere

Nido d'infanzia

OFFERTA PUBBLICA 
NIDO



Centro Gioco Genitori Bambini

Spazio gioco

via O. Pescetti n. 20 (angolo vicolo Tintoria)
Marradi
c 3465082866

Soggetto titolare

Comune di Marradi

Referente

Mara Ierpi

t 055.8045226

e m.ierpi@comune.marradi.fi.it

Soggetto gestore

CO.M.E.S. Cooperativa Sociale Onlus

Referente

Selene Salomone e Roberta Cappelli

t 055.8042097

e comes@comes.marradi.it

Referente del servizio

Riccarda Rossi



OFFERTA
PUBBLICA



SERVIZIO
INTEGRATIVO

Informazioni di base del servizio

- . ricettività: 15 bambini
- . età dei bambini accolti: da 3 a 36 mesi
- . calendario annuale di funzionamento:
dall'inizio di ottobre ai primi di maggio
- . orario giornaliero di funzionamento:
16.30-18.30
- . modalità di frequenza: giovedì

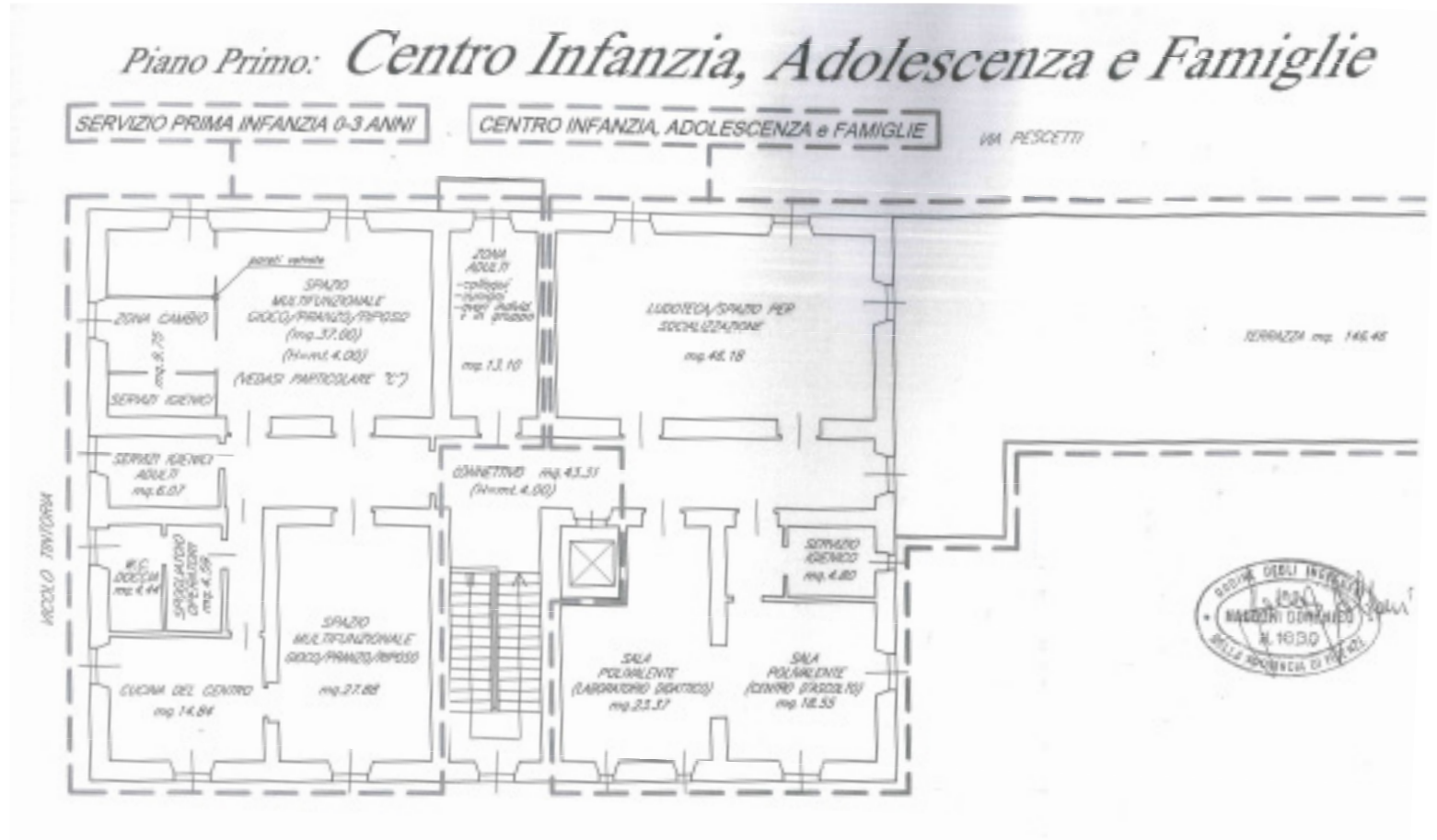
. tariffe: quota di iscrizione 30,00 euro.

Specificità

Si tratta di una proposta a cadenza settimanale finalizzata a promuovere l'esperienza del nido presso quelle famiglie che ancora non usufruiscono di questo servizio. Il centro gioco offre spazi adeguati, opportunità di socializzazione ed esperienze di laboratorio ai bambini, occasioni di incontro e scambio agli adulti.

Centro Gioco Genitori Bambini

Spazio gioco





Palazzuolo sul Senio

Denominazione:

Ufficio Servizio Affari Generali
piazza Ettore Alpi, 1
Palazzuolo sul Senio

Referente

Sandra Visani
t 055.8046008
e segreteria@comune.palazzuolo-sul-senio.fi.it

Giorni e orario di apertura al pubblico

lunedì - martedì - giovedì - venerdì dalle 10.30 alle 13.00
lunedì pomeriggio dalle 16.00 alle 17.30

OFFERTA PUBBLICA

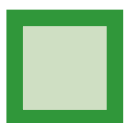


NIDO



SERVIZIO INTEGRATIVO

OFFERTA PUBBLICA/PRIVATA



NIDO



SERVIZIO INTEGRATIVO

OFFERTA PRIVATA



NIDO



SERVIZIO INTEGRATIVO

FIRENZUOLA



PALAZZUOLO
SUL SENIO



MARRADI



BARBERINO
DI MUGELLO



SCARPERIA
e SAN PIERO





San Francesco

Nido d'infanzia

OFFERTA
PRIVATA



Via Quadalto 32
Palazzuolo Sul Senio
t 055.8046176

Soggetto titolare

CO.M.E.S. Cooperativa Sociale Onlus

Referente

Valentina Triberti

t 055.8042097

e comes@comes.marradi.it

Referente del servizio

Riccarda Rossi



Informazioni di base del servizio

- . ricettività: 15 bambini
- . età dei bambini accolti: da 12 a 36 mesi
- . calendario annuale di funzionamento: da settembre a giugno con sospensione nel periodo natalizio e pasquale. C'è la possibilità di estendere il servizio anche nel mese di luglio.
- . orario giornaliero di funzionamento: 7.30-16.00
- . modalità di frequenza: 7.45-12.00 senza pasto / 7.45-13.45 con pasto
- . mensa: servizio catering

- . tariffe: quota d'iscrizione 120 euro; retta mensile per la fascia oraria 7.45-13.45 220 euro + buono pasto.

Specificità

Il nido si trova nello stesso edificio della scuola dell'infanzia e consente così ai bambini di sperimentare la continuità educativa 0-6 anni condividendo spazi ed attività specifiche con i bambini più grandi.

Le attività del progetto educativo 2014/2015 hanno previsto:

- . Gli animali del bosco e della fattoria: filo conduttore dell'anno alla scoperta degli animali che caratterizzano l'ambiente rurale e montuoso in cui i bambini vivono.
- . Orto: semina e coltivazione di piante in piccole cassette.
- . Acquaticità: uscita settimanale alla piscina comunale in luglio.
- . A spasso in fattoria: gita ad una fattoria didattica locale.

Offerta integrativa

San Francesco
Laboratori bambini genitori
Sempre nell'ambito del servizio nido vengono organizzati alcuni incontri per bambini e genitori insieme con appuntamenti a cadenza quindicinale il martedì dalle 16 alle 18. Si tratta di una proposta finalizzata a promuovere l'esperienza del nido presso quelle famiglie che ancora non usufruiscono di questo servizio. Il servizio si realizza in spazi adeguati, opportunità di socializzazione ed esperienze di laboratorio ai bambini, occasioni di incontro e scambio agli adulti.



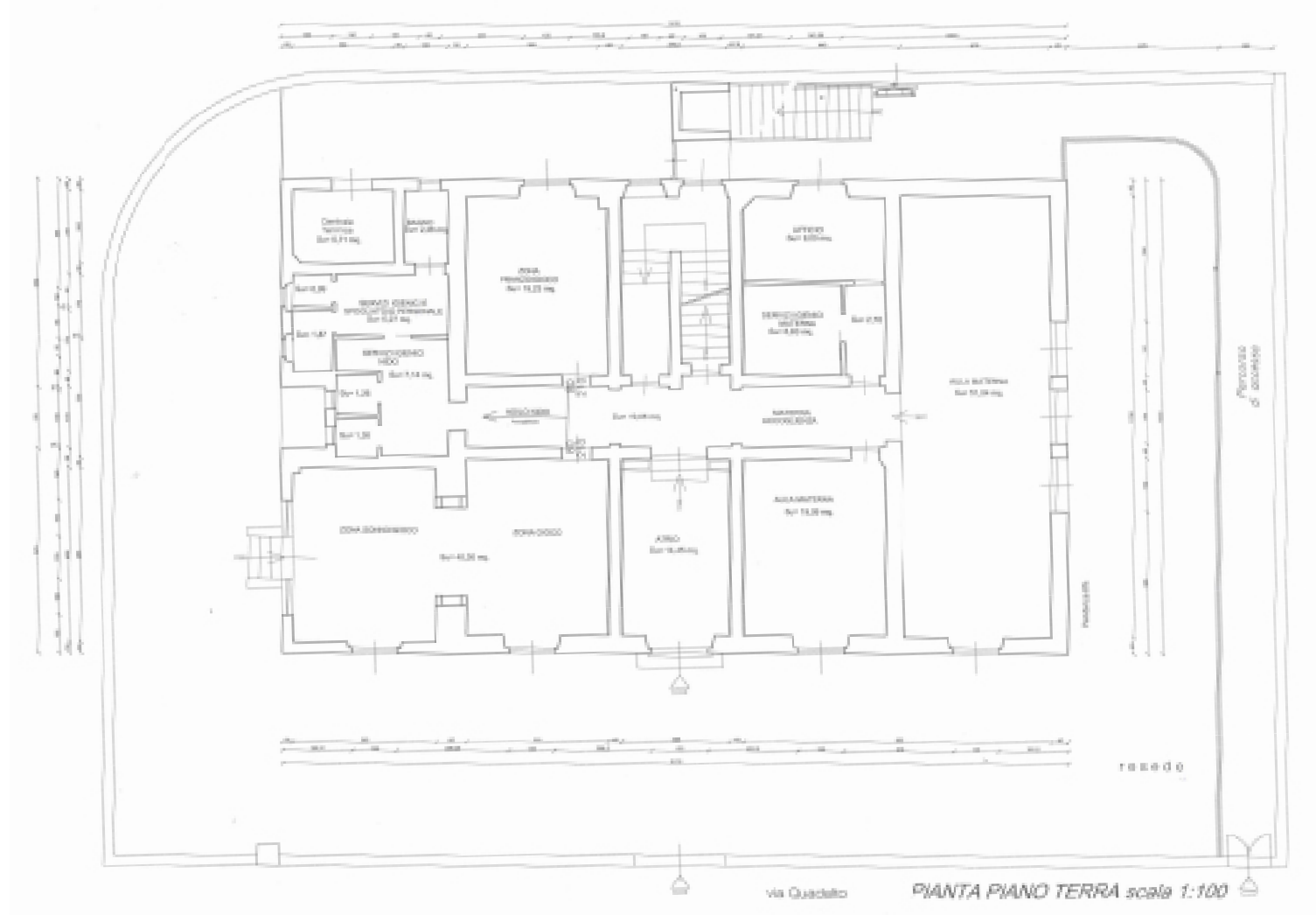
San Francesco

Nido d'infanzia

OFFERTA
PRIVATA



NIDO





Scarperia e San Piero

Denominazione:

Ufficio Infanzia
via de' Bastioni, 3

Responsabile

Maria Cristina Cantini

t 055.8431621

e infanziacasa@comune.scarperiaesanpiero.fi.it

Giorni e orario di apertura al pubblico

martedì e venerdì dalle 9.00 alle 13.00

giovedì dalle 15.00 alle 17.30

La domanda compilata tramite il modulo prestampato deve essere presentata all'ufficio infanzia del Comune di Scarperia e San Piero in primavera per l'accesso all'offerta pubblica a partire da settembre.

Al seguente indirizzo **www.comune.scarperiaesanpiero.fi.it** ([link diretto](#)) troverete le date di avvio e chiusura del bando e potrete scaricare il bando e la modulistica per presentare domanda.

Le domande che arriveranno successivamente a questo periodo rimarranno comunque in graduatoria.

FIRENZUOLA

PALAZZUOLA
SUL SENI

OFFERTA
PUBBLICA



NIDO



SERVIZIO
INTEGRATIVO

OFFERTA
PUBBLICA/PRIVATA



NIDO



SERVIZIO
INTEGRATIVO

OFFERTA
PRIVATA



NIDO



SERVIZIO
INTEGRATIVO

BARBERINO
DI MUGELLO

SCARPERIA
e SAN PIERO



BORGO
SAN LORENZO

VICCHIO

DICOMANO



Panpepato
Nido d'infanzia

OFFERTA
PUBBLICA



via N. lotti, 11
Scarperia e San Piero
t 055.8498633

Soggetto titolare

Comune di Scarperia e San Piero

Referente

AnnaMaria Paoli
t 055.8431623 - 621
e infanziacasa@comune.
scarperiaesanpiero.fi.it

Soggetto gestore

Arca Cooperativa Sociale

Referente

Sura Spagnoli
t 055.6507011
e areainfanzia@arcacoop.it

Referente del servizio

Erika Cantini



Informazioni di base del servizio

- . ricettività: 18 bambini
- . età dei bambini accolti: da 12 a 36 mesi
- . calendario annuale di funzionamento:
Il servizio è aperto dalla prima settimana di settembre al 30 giugno, escluso le vacanze di Natale e Pasqua.
Inoltre è possibile la frequenza, in forma facoltativa e in un rapporto diretto con l'ente gestore, nel mese di luglio sia per il mese intero, sia per un uno o più turni settimanali. L'apertura durante il mese di luglio è subordinata alla domanda da parte dell'utenza (minimo 7 bambini).

- . orario giornaliero di funzionamento: 7.30-16.30
- . modalità di frequenza: 7.30-14.00 / 7.30-16.30
- . mensa: servizio catering
- . tariffe: attribuzione tariffe secondo I.S.E.E.
 - Tempo Lungo tariffa minima euro 200,00; tariffa massima euro 550,00 + costo del pasto: euro 3,40 al giorno
 - Tempo Corto tariffa minima euro 160,00; tariffa massima euro 400,00 + costo del pasto: euro 3,40 al giorno

Specificità

Il nido d'infanzia Panpepato è un servizio di recente costruzione. Il servizio è organizzato in una sezione eterogenea per età, suddivisa in due sottogruppi di riferimento. Gli ambienti sono diversificati e organizzati in angoli ben connotati. Lo spazio esterno rappresenta un'importante risorsa per le attività all'aperto. Il progetto educativo si propone di favorire lo sviluppo psico-fisico e relazionale dei bambini, in una dimensione di costante collaborazione con le famiglie e con il territorio

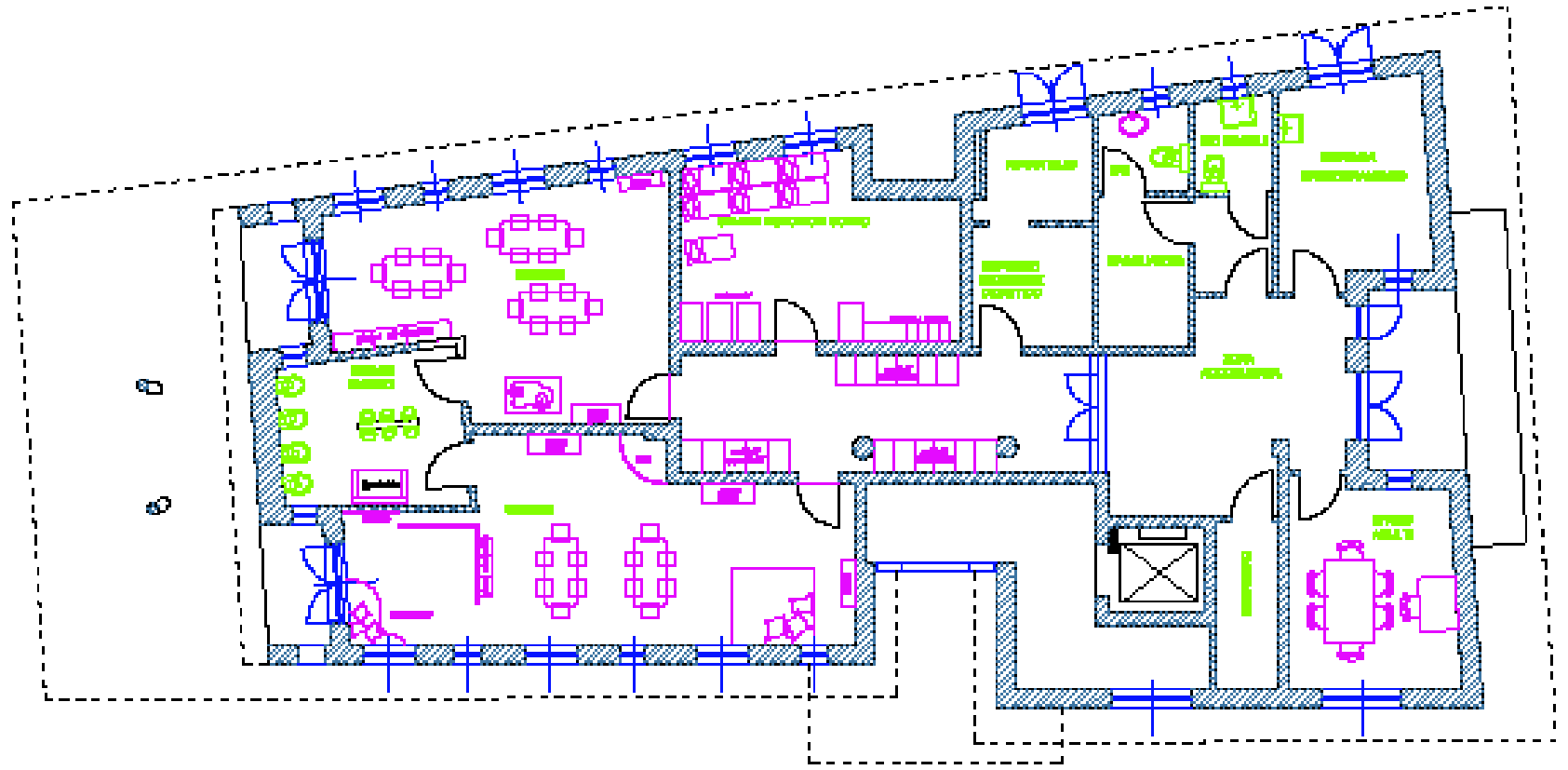
Offerta integrativa

Laboratori bambini e genitori. La proposta è rivolta a 10/12 bambini residenti nel Comune di Scarperia e San Piero di età compresa tra i 12 e i 36 mesi accompagnati da un adulto e si svolge nel periodo primaverile. L'organizzazione dei laboratori prevede un incontro pomeridiano a settimana, per complessivi 7 incontri, dalle ore 16.45 alle ore 18.45, alla presenza di un educatore del nido Panpepato. Durante gli incontri a bambini e genitori, dopo un primo momento di gioco libero, viene offerta una piccola merenda e successivamente una proposta di gioco.



Panpepato
Nido d'infanzia

OFFERTA
PUBBLICA



Asilo dei Nonni

Nido d'infanzia

via Senni, 61
Scarperia e San Piero
t 055.8453874 - 055.8453800

Soggetto titolare e gestore

Congregazione Terz'ordine Francescano
di S. Carlo

Referente

Marcello Degl'Innocenti
t 055.8453811
e amministrazione@
congregazioneterzordine.it

Referente del servizio

Desi Gensini

OFFERTA
PUBBLICA/PRIVATA



Informazioni di base del servizio

- . ricettività: 24 bambini
- . età dei bambini accolti: da 12 a 36 mesi
- . calendario annuale di funzionamento:
dal primo settembre al 30 giugno
- . orario giornaliero di funzionamento:
7.30-16.30
- . modalità di frequenza: 7.30-13.30 / 7.30-
14.30 / 7.30-16.30
- . mensa: cucina interna

- . tariffe: attribuzione secondo I.S.E.E.
 - Tempo Lungo tariffa minima euro 200,00;
tariffa massima euro 550,00 + costo del
pasto: euro 3,00 al giorno
 - Tempo Corto tariffa minima euro 160,00;
tariffa massima euro 400,00 + costo del
pasto: euro 3,00 al giorno

Specificità

Il progetto educativo del Asilo dei Nonni è finalizzato a rispondere a specifici bisogni delle famiglie e del bambino in un contesto accogliente, rassicurante, familiare e stimolante, in continuità con l'esperienza familiare dove il bambino possa portare avanti il suo percorso di crescita.

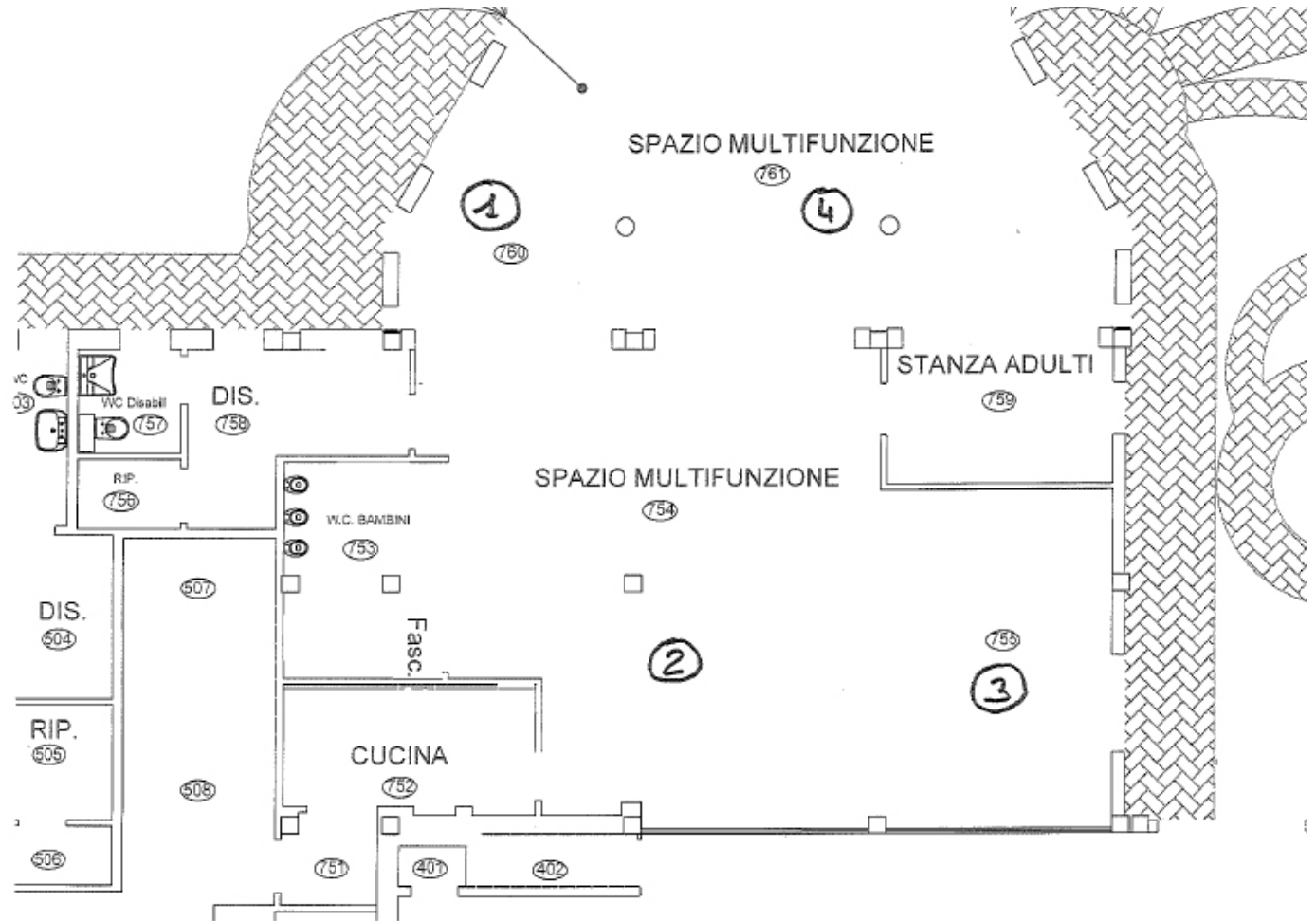
Offerta integrativa

Nido Insieme
Laboratori bambini genitori
Sempre nell'ambito del servizio nido vengono organizzati alcuni incontri per bambini e genitori insieme. Si tratta di una proposta finalizzata a promuovere l'esperienza del nido presso quelle famiglie che ancora non usufruiscono di questo servizio. Il servizio si realizza in spazi adeguati, opportunità di socializzazione ed esperienze di laboratorio ai bambini, occasioni di incontro e scambio agli adulti.

Asilo dei Nonni

Nido d'infanzia

OFFERTA
PUBBLICA/PRIVATA



Lo Scricciolo

Nido d'infanzia

OFFERTA
PUBBLICA/PRIVATA



via della Misericordia, 5
Scarperia e San Piero
t 055.8430685
c 3450833021
f 055.8430685

Soggetto titolare e gestore

Faà di Bruno società cooperativa sociale

Referente

Stefania Brezzi
f 055.8430685
e scuolascarperia@yahoo.com

Referente del servizio

Stefania Brezzi



Informazioni di base del servizio

- . ricettività: 28 bambini
- . età dei bambini accolti: da 12 a 36 mesi
- . calendario annuale di funzionamento: dal primo settembre al 30 giugno
- . orario giornaliero di funzionamento: 7.30 - 17.15
- . modalità di frequenza: 7.30-13.30 per 5 giorni; 7.30-17.15 per 5 giorni; 7.30-17.15 per 3 giorni (lunedì-mercoledì-venerdì); 7.30-17.15 per 2 giorni (martedì -giovedì)
- . mensa: servizio catering

- . tariffe: attribuzione secondo I.S.E.E.
 - Tempo Lungo tariffa minima euro 200,00; tariffa massima euro 550,00 + costo del pasto: euro3,40 al giorno
 - Tempo Lungo 3 giorni tariffa minima euro 120,00; tariffa massima euro 330,00 + costo del pasto: euro 3,40 al giorno
 - Tempo Lungo 2 giorni tariffa minima euro 80,00; tariffa massima euro 220,00 + costo del pasto: euro 3,40 al giorno
 - Tempo Corto tariffa minima euro 160,00; tariffa massima euro 400,00 + costo del pasto: euro3,40 al giorno

Specificità

Il nido nasce come realtà parrocchiale e vuole dare alla famiglia il ruolo di soggetto attivo e si configura come centro educativo aperto al territoriale.

Il nido è un luogo dove i bambini trovano occasioni di gioco, di curiosità e di scoperta, di socializzazione tra coetanei, di esplorazione dell'ambiente circostante in un clima affettivamente sereno e nel rispetto dei propri tempi di crescita.

Il servizio lavora in stretta sinergia con l'Amministrazione del Comune di Scarperia e San Piero e le educatrici partecipano alla

formazione organizzata dalla zona per l'aggiornamento continuo del personale in servizio. Il nido rispecchia in pieno la realtà territoriale nel quale è inserito e vi si integra partecipando in modo attivo alle varie manifestazioni del luogo. E' situato all'interno di un edificio che ospita anche la scuola dell'infanzia. La proposta educativa si fonda sull'idea di bambino competente e attivo, protagonista di un ambiente intenzionalmente pensato dagli adulti e caratterizzato da una forte valenza affettiva e relazionale.

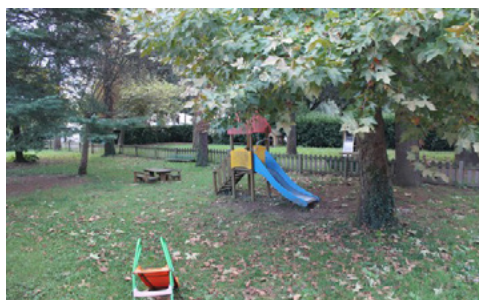
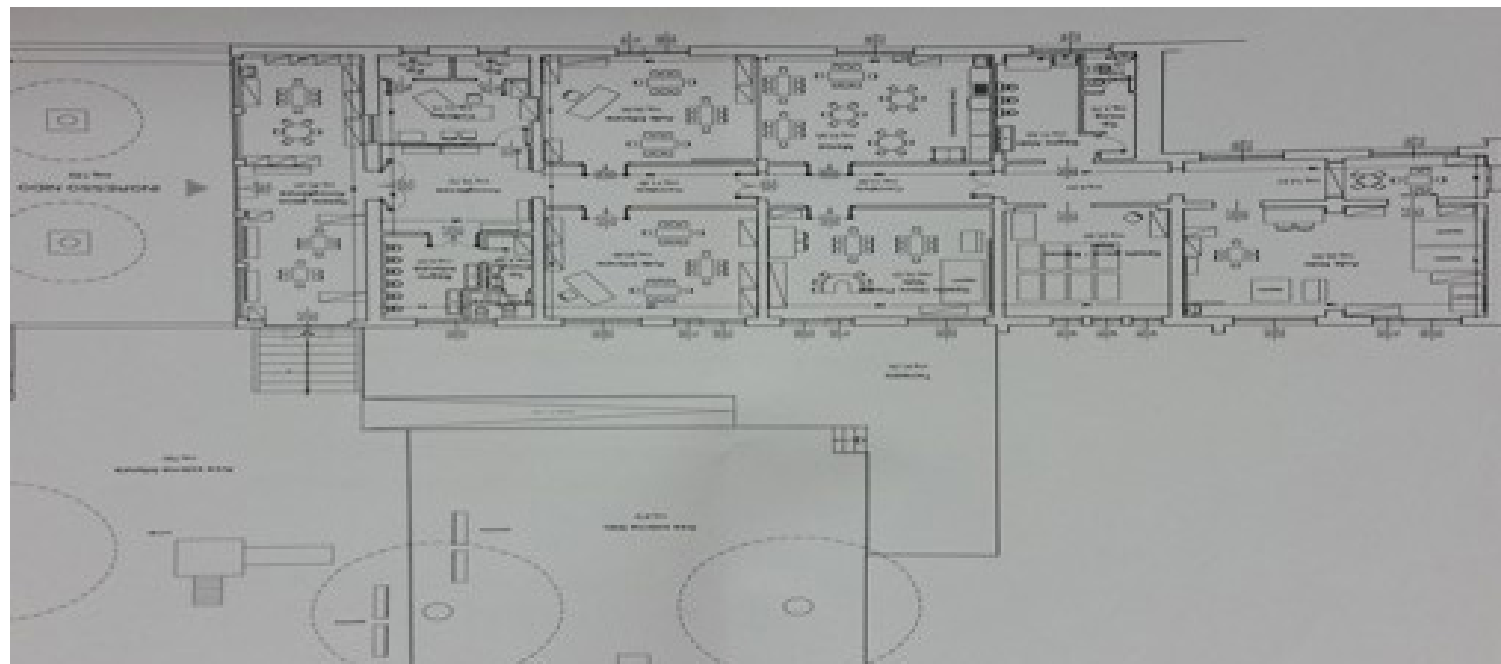
Lo Scricciolo

Nido d'infanzia

OFFERTA
PUBBLICA/PRIVATA



NIDO





Vicchio

Denominazione:

Ufficio Pubblica Istruzione
via Garibaldi, 1
Vicchio

Referente

Olimpia Pintozzi
t 055.8439252
e pubblica.istruzione@comune.vicchio.fi.it

Giorni e orario di apertura al pubblico

martedì e sabato dalle 8.30 alle 12.30
giovedì dalle 8.30 alle 12.30 e dalle 14.30 alle 18.20
(apertura pomeridiana esclusa il mese di luglio)

La domanda compilata tramite il modulo prestampato deve essere presentata all'ufficio pubblica istruzione del Comune di Vicchio in primavera per l'accesso all'offerta pubblica a partire da settembre.

Al seguente indirizzo www.comune.vicchio.fi.it ([link diretto](#)) troverete le date di avvio e chiusura del bando e potrete scaricare il bando e la modulistica per presentare domanda.

Le domande che arriveranno successivamente a questo periodo rimarranno comunque in graduatoria.

OFFERTA PUBBLICA

NIDO SERVIZIO INTEGRATIVO

OFFERTA PUBBLICA/PRIVATA

NIDO SERVIZIO INTEGRATIVO

OFFERTA PRIVATA

NIDO SERVIZIO INTEGRATIVO

SCARPERIA
e SAN PIERO

BORG
SAN LORENZO

VICCHIO

DICOMANO



Pandolce
Nido d'infanzia

Via Rossini , 1
50039 Vicchio
t 055.8497429
e pandolce@arcacoop.it

Soggetto titolare e gestore

Arca cooperativa sociale

Referente

Sura Spagnoli
t 055.6507011
e areainfanzia@arcacoop.it

Referente del servizio

Fania Farri

OFFERTA
PUBBLICA/PRIVATA



NIDO



Informazioni di base del servizio

- . ricettività: 36 bambini nella fascia antimeridiana e 18 bambini nella fascia pomeridiana
- . età dei bambini accolti: da 12 a 36 mesi
- . calendario annuale di funzionamento:
Il servizio è aperto dalla prima settimana di settembre al 30 giugno, escluso le vacanze di Natale e Pasqua.
Inoltre è possibile la frequenza, in forma facoltativa nel mese di luglio sia per il mese intero, sia per un uno o più turni settimanali. L'apertura durante il mese di luglio è subordinata alla domanda da parte dell'utenza (minimo 7 bambini) e prevede un'organizzazione diversificata in relazione al numero dei bambini presenti.
- . orario giornaliero di funzionamento:
7.30-16.00
- . modalità di frequenza: 7.30-14.00 / 7.30-16.00. E' prevista la frequenza a 2-3-4-5 giorni settimanali.
- . mensa: comunale

- . tariffe: per posti in convenzione 7.30-14.00 per 5 giorni 360,00 euro + buono pasto; 7.30 – 16.00 per 5 giorni 400,00 euro + buono pasto

Specificità

Il nido d'infanzia Pandolce è un servizio storico nel Comune di Vicchio, ed è presente sul territorio dal 1997. Il servizio negli anni si è ampliato, creando l'opportunità di una suddivisione in due spazi ben definiti che permettono l'organizzazione in due sezioni eterogenee per età. Gli ambienti sono diversificati e organizzati in angoli ben connotati. Lo spazio esterno, caratterizzato da due ampi giardini, rappresenta un'importante risorsa per le attività all'aperto. Il progetto educativo che connota il servizio, si propone di favorire lo sviluppo psico-fisico e relazionale delle bambine e dei bambini, in una dimensione di costante collaborazione con le famiglie e in un contesto di apprendimento, intenzionalmente pensato. La progettazione educativa inoltre, sostiene la genitorialità con occasioni di confronto e opportunità concrete di partecipazione e di scambio; dà ampio spazio alla continuità con la scuola dell'infanzia e promuove

costantemente la professionalità del personale, attraverso il lavoro collegiale, la supervisione pedagogica e la formazione continua.

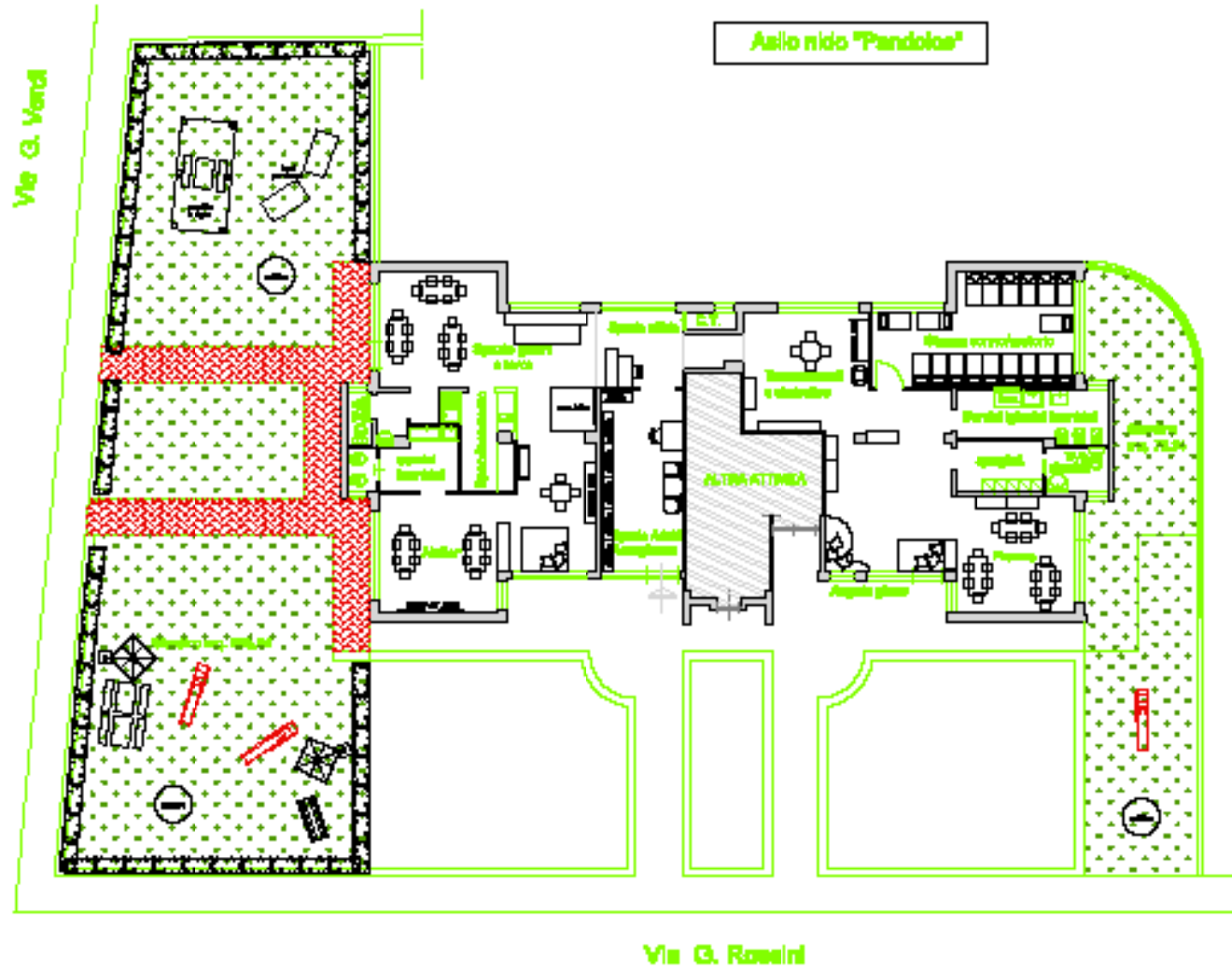
Offerta integrativa

Pandolce laboratori bambini e genitori
Nel periodo Febbraio – Maggio negli spazi del nido viene organizzato un progetto integrativo pomeridiano di laboratori per 10/12 bambini dai 12 ai 36 mesi e residenti nel Comune di Vicchio e il loro genitori. L'organizzazione dei laboratori prevede 1 incontro pomeridiano a settimana, per complessivi 7 incontri, dalle ore 16.45 alle ore 18.45, alla presenza di un educatore del nido Pandolce. Durante gli incontri a bambini e genitori, dopo un primo momento di gioco libero, viene offerta una piccola merenda e successivamente una proposta di gioco.



Pandolce
Nido d'infanzia

OFFERTA
PUBBLICA/PRIVATA





Nido Angelico

Nido d'infanzia

piazza della Vittoria
Vicchio
t 055. 8448212

Soggetto titolare e gestore

Ente Morale Asilo Beato Angelico

Referente

Stefano Pieralli

t 055-8448212

e asilobeatoangelico@libero.it

Referente del servizio

Rosi Angela

OFFERTA
PRIVATA



NIDO



Informazioni di base del servizio

- . ricettività: 18 bambini
- . età dei bambini accolti: da 12 a 36 mesi
- . calendario annuale di funzionamento:
dalla prima settimana di settembre al 30
giugno e con la possibilità di accedere al
centro estivo nel mese di luglio.
- . orario giornaliero di funzionamento:
7.30-16.00
- . modalità di frequenza: 7.30-14.00 / 7.30-
16.00
- . mensa: comunale

- . tariffe:
- . tempo lungo 7.30-16.00
 - 5 giorni euro 400
 - 4 giorni euro 320
 - 3 giorni euro 240
 - 2 giorni euro 160
- . tempo corto 7.30-14.00
 - 5 giorni euro 360
 - 4 giorni euro 288
 - 3 giorni euro 216
 - 2 giorni euro 144

Specificità

Tre motivi per scegliere il Nido Angelico:

1. Il nostro nido è volutamente di dimensioni ridotte, da 11 a massimo 18 bambini, per poter dare loro un'attenzione adeguata visto la piccola età.
2. Possibile continuità didattica con la nostra scuola dell'infanzia, con la quale già durante l'anno vengono svolte attività in collaborazione.
3. Spazio esterno attrezzato e alberato in cui passare momenti di gioco all'aria aperta.



Nido Angelico

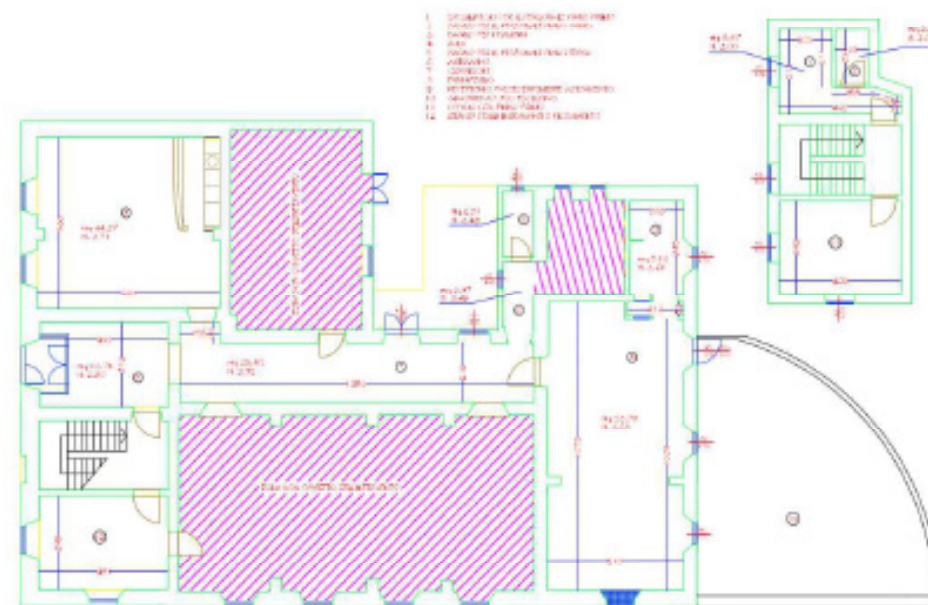
Nido d'infanzia

OFFERTA
PRIVATA



SUDDIVISIONE DEGLI SPAZI PER ZONE DI UTILIZZO

- 1 spogliatoio per il personale
- 2 bagno per il personale
- 3 bagno per i bambini
- 4 aula
- 5 bagno per il personale
- 6 antibagno
- 7 corridoio
- 8 disimpegno
- 9 refettorio
- 10 giardino ad uso esclusivo
- 11 stanza cda primo piano
- 12 ufficio insegnanti / ricevimento



LO SPAZIO DEFINITO AL NUMERO 4 È SUDDIVISO NEL SEGUENTE MODO

- a zona spogliatoio-accoglienza
- b zona giochi
- c zona della pittura
- d zona delle attività a tavolino
- e zona delle costruzioni e del riposo
- f zona della lettura



Gli standard e gli indicatori di qualità e le modalità di controllo da parte delle famiglie

DIMENSIONI	INDICATORI PER IL CONTROLLO DELLA QUALITÀ
FORMAZIONE E COORDINAMENTO	<p>L'aggiornamento del personale educativo per almeno 25 ore all'anno.</p> <p>Il coordinatore/responsabile realizza almeno una volta al mese incontri nel servizio.</p> <p>Il Comune si impegna a verificare il buon funzionamento dei servizi del proprio territorio almeno 2 volte l'anno attraverso sopralluoghi realizzati dai referenti del coordinamento comunale e zonale.</p>
TRASPARENZA	<p>I criteri per la composizione della graduatoria sono esplicitati e resi pubblici prima della raccolta della domanda.</p> <p>Il menu è consegnato a tutte le famiglie all'inizio dell'anno educativo.</p> <p>Il pasto servito nei servizi può essere verificato direttamente da parte dei genitori.</p>
ACCESSIBILITÀ E AMBIENTAMENTO	<p>Un posto vacante nei servizi è offerto ad un bambino in lista d'attesa entro una settimana.</p> <p>Un colloquio con i genitori viene realizzato anche prima dell'ambientamento dei bambini ai servizi.</p> <p>Il periodo degli ambientamento si conclude entro il mese di ottobre.</p>

DIMENSIONI	INDICATORI PER IL CONTROLLO DELLA QUALITÀ
PARTECIPAZIONE DELLE FAMIGLIE	<p>L'organismo di partecipazione delle famiglie si riunisce almeno 3 volte l'anno.</p> <p>Vengono realizzati almeno 2 colloqui individuali all'anno e il personale è disponibile a fissare su richiesta della famiglia ulteriori colloqui.</p> <p>Si realizzano con regolarità almeno 3 occasioni di incontro generale all'anno.</p>
DOCUMENTAZIONE	<p>Per ogni bambino viene realizzato un diario di documentazione delle esperienze e consegnato alla fine dell'anno.</p> <p>Per ogni incontro collettivo con le famiglie viene redatto un verbale posto in bacheca.</p> <p>Alla fine dell'anno viene consegnato alle famiglie un questionario di valutazione della soddisfazione dell'utenza.</p>

I diritti di natura risarcitoria per inadempienze nell'organizzazione del servizio

Scheda per segnalazioni / reclamo

Al Dirigente dei servizi educativi per la prima infanzia del Comune di _____

Il/La sottoscritto/a _____

nato/a a _____ Prov _____ il _____

residente a _____ Prov _____ Cittadinanza _____

via _____ n° _____ tel. _____

codice fiscale _____

e-mail _____

Genitore di _____

che frequenta il servizio _____

Segnalo il seguente evento: (descrivere sinteticamente fatti, luoghi e tempi oggetto della comunicazione) _____

Data _____ Firma _____

Istituto
degli
Innocenti

